

บทที่ ๓

การวิเคราะห์ศักยภาพและทิศทางการพัฒนาจังหวัดสกลนคร

การวิเคราะห์ศักยภาพของจังหวัดสกลนคร เป็นการวิเคราะห์ข้อมูลทางด้านเศรษฐกิจ ข้อมูลทางด้านสังคมและความมั่นคง ข้อมูลทรัพยากรธรรมชาติและสิ่งแวดล้อม ทิศทางการพัฒนาประเทศ ๔ มิติ (การพัฒนาแบบทั่วถึง, การเติบโตทางเศรษฐกิจ, การเติบโตทางเศรษฐกิจสีเขียว, ประสิทธิภาพของภาครัฐ) รวมทั้งปัจจัยสภาพแวดล้อมภายในของจังหวัดสกลนคร เพื่อค้นหาจุดแข็ง (Strength) และจุดอ่อน (Weakness) ส่วนปัจจัยสภาพแวดล้อมภายนอกของจังหวัดสกลนคร เพื่อค้นหาโอกาส (Opportunities) และอุปสรรค (Threats) โดยใช้วิธีการประชุมระดมสมอง (Brainstorming) ของคณะกรรมการบริหารงานจังหวัดแบบบูรณาการ (ก.บ.จ.) จังหวัดสกลนคร คณะอนุกรรมการจัดทำแผนพัฒนาจังหวัดและแผนปฏิบัติการราชการประจำปี และผู้มีส่วนได้ส่วนเสียในจังหวัดสกลนคร

๓.๑ การวิเคราะห์ข้อมูลเศรษฐกิจ

๑) ขนาดเศรษฐกิจ

เศรษฐกิจจังหวัดสกลนครมีขนาดเล็ก ปี ๒๕๕๘ มูลค่าผลิตภัณฑ์มวลรวม ณ ราคาประจำปี เท่ากับ ๔๖,๘๓๗ บาท คิดเป็นสัดส่วนร้อยละ ๐.๓ ของผลิตภัณฑ์มวลรวมภายในประเทศ (Gross Domestic Product : GDP) และร้อยละ ๓.๕ ของผลิตภัณฑ์มวลรวมภาคตะวันออกเฉียงเหนือ จัดอยู่ในลำดับที่ ๑๒ ของภาคตะวันออกเฉียงเหนือ และลำดับที่ ๔๗ ของประเทศ

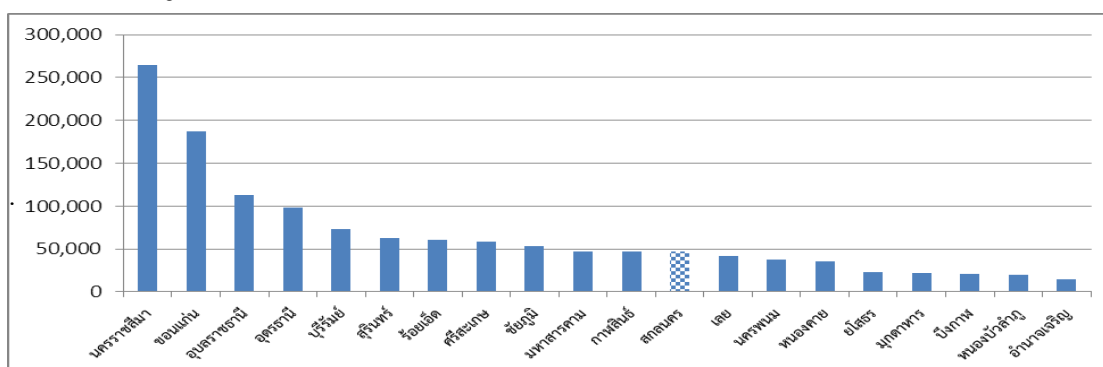
ตารางแสดงข้อมูลสัดส่วนผลิตภัณฑ์มวลรวมจังหวัดต่อผลิตภัณฑ์มวลรวมประเทศ

ประเทศ/จังหวัด	๒๕๕๘p	
	ณ ราคาประจำปี	สัดส่วนร้อยละ
ประเทศ (GDP)	๑๓,๖๓๒,๘๕๑	๑๐๐.๐๐
สกลนคร (GPP)	๔๖,๘๓๗	๐.๓

ตารางแสดงข้อมูลสัดส่วนผลิตภัณฑ์มวลรวมจังหวัดต่อผลิตภัณฑ์มวลรวมภาคตะวันออกเฉียงเหนือ

ภาค/จังหวัด	๒๕๕๘p	
	ณ ราคาประจำปี	สัดส่วนร้อยละ
ภาคอีสาน (GRP)	๑,๓๒๗,๙๑๘	๑๐๐.๐๐
สกลนคร (GPP)	๔๖,๘๓๗	๓.๕

แผนภูมิแสดงขนาดเศรษฐกิจของจังหวัดสกลนคร (เปรียบเทียบภาคตะวันออกเฉียงเหนือ)

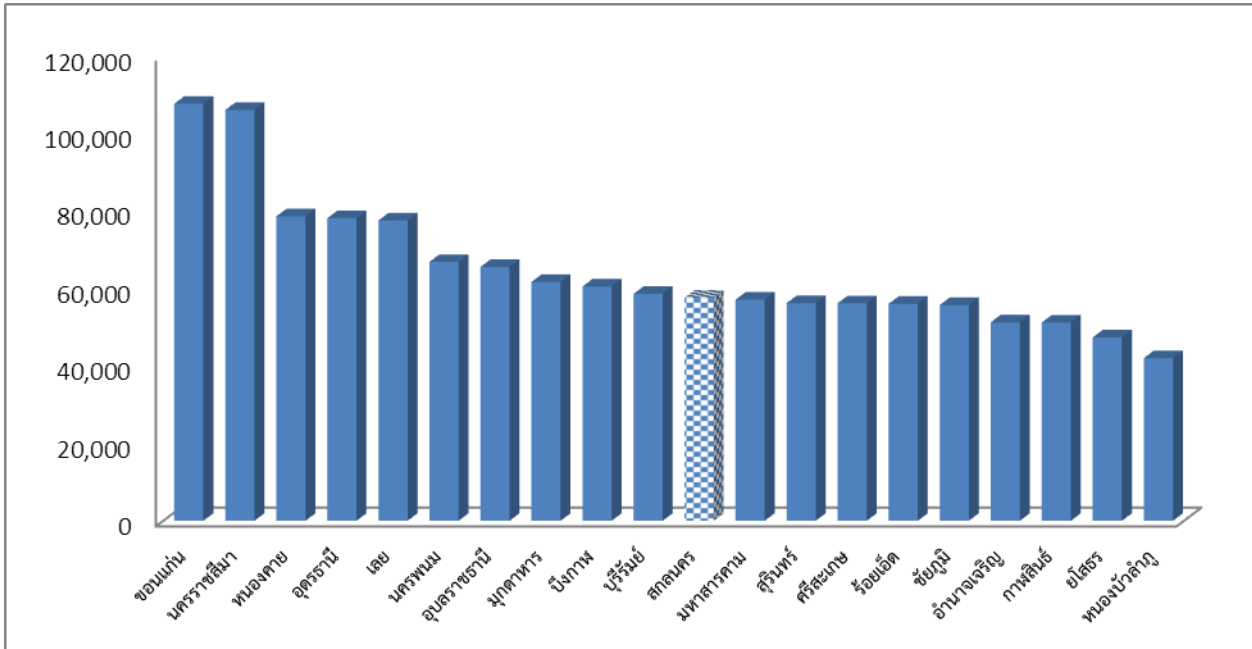


“อยู่สกล รักสกล ทำเพื่อสกลนคร”

๒) รายได้เฉลี่ยต่อหัวประชากร

ในปี ๒๕๕๘ จังหวัดสกลนคร มีรายได้เฉลี่ยต่อหัวต่อปี จำนวน ๕๗,๕๕๙ บาท โดยอยู่ลำดับที่ ๖๖ ของประเทศ และอยู่ลำดับที่ ๑๑ ของภาคตะวันออกเฉียงเหนือ

แผนภูมิเปรียบเทียบรายได้เฉลี่ยต่อหัวต่อปีของภาคตะวันออกเฉียงเหนือ ปี ๒๕๕๘



ที่มา : สำนักงานคณะกรรมการพัฒนาการเศรษฐกิจและสังคมแห่งชาติ (ข้อมูล ณ วันที่ ๒๕ สิงหาคม ๒๕๖๐)

๓) การเจริญเติบโตทางเศรษฐกิจ

อัตราการเจริญเติบโตทางเศรษฐกิจจังหวัดสกลนคร (CVMs) ปี ๒๕๕๕ - ๒๕๕๘ มีค่าเฉลี่ยเท่ากับร้อยละ ๒.๓ ต่ำกว่าค่าเฉลี่ยของประเทศขยายตัวเฉลี่ยเท่ากับ ๒.๙ และต่ำกว่าค่าเฉลี่ยของภาคตะวันออกเฉียงเหนือที่ขยายตัวเฉลี่ยเท่ากับ ๓.๕

ตารางแสดงการขยายตัวผลิตภัณฑ์มวลรวมจังหวัด (CVMs)

ประเทศ/ ภาค/ จังหวัด	๒๕๕๓r		๒๕๕๔r		๒๕๕๕r		๒๕๕๖r		๒๕๕๗r		๒๕๕๘p		อัตราการ ขยายตัว เฉลี่ย ๕ ปี
	GPP	GPP	อัตรา การ ขยายตัว	GPP	อัตรา การ ขยายตัว	GPP	อัตรา การ ขยายตัว	GPP	อัตรา การ ขยายตัว	GPP	อัตรา การ ขยายตัว		
ประเทศ	๘,๒๓๒,๓๙๕	๘,๓๐๑,๕๖๐	๐.๘	๘,๙๐๒,๘๒๕	๗.๒	๙,๑๔๖,๑๐๐	๒.๗	๙,๒๒๙,๗๕๕	๐.๙	๙,๕๐๑,๒๒๒	๒.๙	๒.๙	
ภาค อีสาน	๗๒๙,๙๑๙	๗๘๒,๙๘๕	๗.๓	๘๔๓,๗๐๐	๗.๘	๘๕๐,๒๕๖	๐.๘	๘๔๓,๕๕๑	-๐.๘	๘๖๒,๗๘๗	๒.๓	๓.๕	
สกลนคร	๒๖,๒๓๑	๒๗,๓๔๕	๔.๓	๒๙,๘๕๓	๙.๒	๓๐,๐๑๒	๐.๕	๒๙,๖๓๗	-๑.๒	๒๙,๒๕๔	-๑.๓	๒.๓	

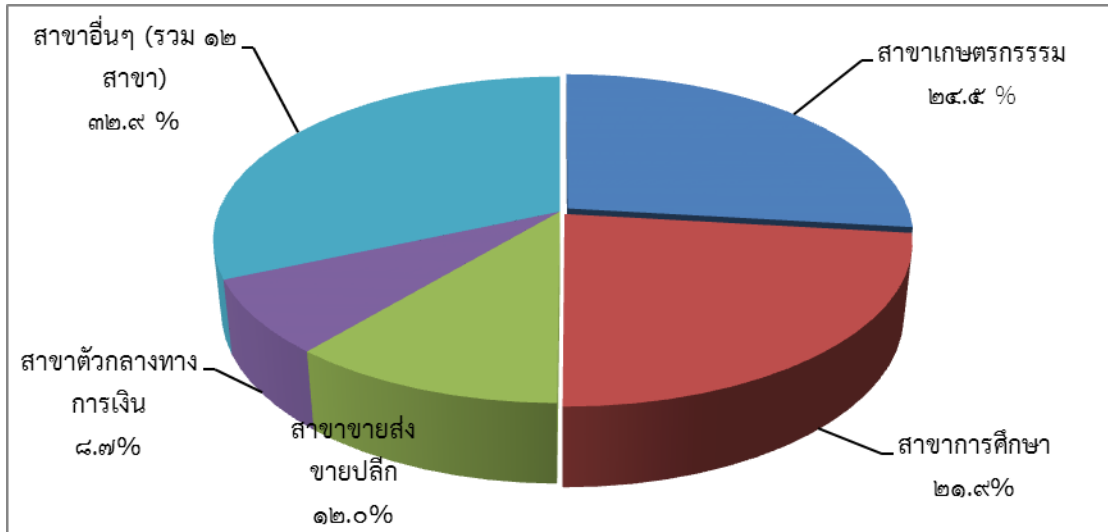
ที่มา : สำนักงานคณะกรรมการพัฒนาการเศรษฐกิจและสังคมแห่งชาติ (ข้อมูล ณ วันที่ ๒๕ สิงหาคม ๒๕๖๐)

“อยู่สกล รักสกล ทำเพื่อสกลนคร”

๔) สาขาการผลิตที่สำคัญ

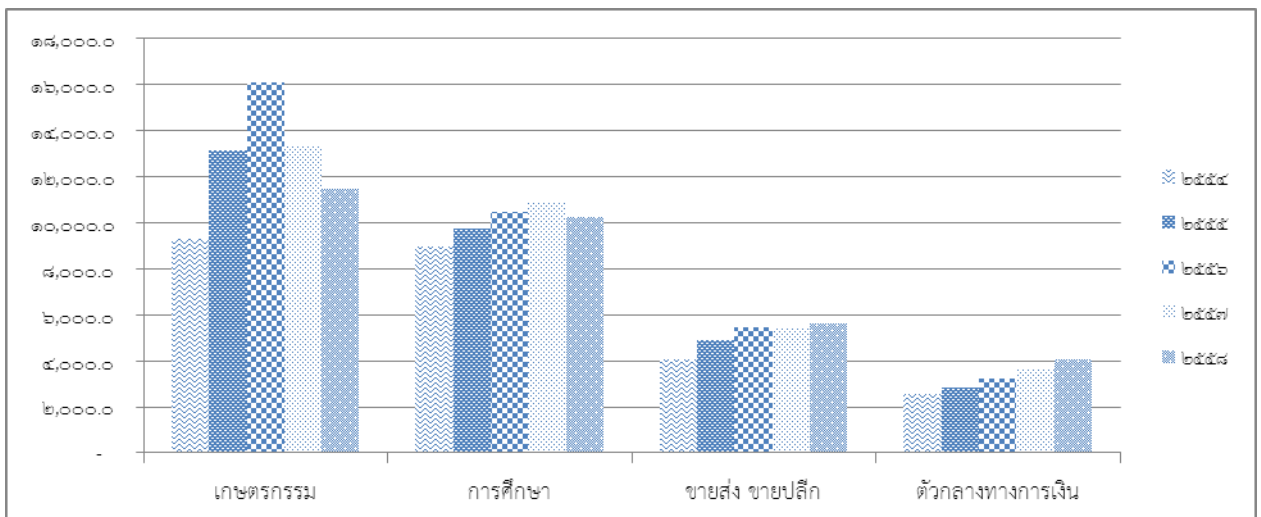
ในปี ๒๕๕๘ สาขาการผลิตที่ทำรายได้มากที่สุดของจังหวัดสกลนครคือสาขาเกษตรกรรม การล่าสัตว์ การป่าไม้ มีมูลค่า ๑๑,๔๙๕ ล้านบาท รองลงมา คือสาขาการศึกษา มีมูลค่า ๑๐,๒๔๕ ล้านบาท สาขาการขนส่ง การขายปลีก มีมูลค่า ๕,๖๓๑ ล้านบาท และสาขาตัวกลางทางการเงิน มีมูลค่า ๔,๐๘๕ ล้านบาท ตามลำดับ

แผนภูมิแสดงโครงสร้างระบบเศรษฐกิจจังหวัดสกลนคร ราคาประจำปี ๒๕๕๘



ที่มา : สำนักงานคณะกรรมการพัฒนาการเศรษฐกิจและสังคมแห่งชาติ (ข้อมูล ณ วันที่ ๒๕ สิงหาคม ๒๕๖๐)

แผนภูมิแสดงรายได้แยกตามสาขาการผลิตที่มีรายได้สูง ๔ ลำดับแรกของจังหวัดสกลนคร ณ ราคาประจำปี (พ.ศ. ๒๕๕๔-๒๕๕๘)



ที่มา : สำนักงานคณะกรรมการพัฒนาการเศรษฐกิจและสังคมแห่งชาติ (ข้อมูล ณ วันที่ ๒๕ สิงหาคม ๒๕๖๐)

“อยู่สกล รักสกล ทำเพื่อสกลนคร”

เศรษฐกิจจังหวัดสกลนคร ในปี ๒๕๖๐

เศรษฐกิจจังหวัดสกลนครปี ๒๕๖๐ คาดว่าจะขยายตัวในอัตราร้อยละ ๒.๘ (โดยมีช่วงคาดการณ์ที่ร้อยละ ๒.๐ – ๓.๖) ขยายตัวเพิ่มขึ้นเล็กน้อยจากปี ๒๕๕๙ โดยมีการใช้จ่ายภาครัฐเป็นแรงขับเคลื่อนที่สำคัญ

ด้านอุปทาน มีแนวโน้มขยายตัวจากปี ๒๕๕๙ ตามการผลิตภาคเกษตรที่คาดว่าจะขยายตัวร้อยละ ๑.๓ (โดยมีช่วงคาดการณ์ที่ร้อยละ - ๐.๑ – ๒.๕) ชะลอลงจากปี ๒๕๕๙ และรายได้เกษตรกรคาดว่าจะขยายตัวตามผลผลิต ภาคเกษตร ส่งผลให้ภาคอุตสาหกรรมขยายตัวแบบชะลอตัวเช่นเดียวกัน ส่วนภาคบริการคาดว่าจะขยายตัวจากปีก่อน

ด้านอุปสงค์ ภายในจังหวัดคาดว่าจะมีแนวโน้มขยายตัวจากปี ๒๕๕๙ โดยการใช้จ่ายภาครัฐคาดว่าจะมีแนวโน้มขยายตัวร้อยละ ๑๓.๑ (โดยมีช่วงคาดการณ์ที่ร้อยละ ๑๒.๒-๑๔.๓) จากรายจ่ายลงทุนตามการดำเนินนโยบายของรัฐบาล ด้านการแก้ไขช่วยเหลือเกษตรกรที่ได้รับผลกระทบจากปัญหาราคาคาตกต่ำและการบริโภคภาคเอกชนคาดว่าจะขยายตัว เนื่องจากมีมาตรการช่วยเหลือเกษตรกรและเศรษฐกิจฐานรากของภาครัฐยังเป็นปัจจัยสนับสนุนการขยายตัวของการใช้จ่ายภาครัฐเร็วขึ้น ในขณะที่การลงทุนภาคเอกชน คาดว่าจะขยายตัว

ด้านเสถียรภาพเศรษฐกิจภายในจังหวัด อัตราเงินเฟ้อทั่วไปในปี ๒๕๖๐ คาดว่าจะอยู่ที่ร้อยละ ๑.๒ คาดว่าจะเพิ่มขึ้นจากปีก่อนเล็กน้อย ตามการฟื้นตัวของอุปสงค์ภายในจังหวัด

๓.๒ การวิเคราะห์ข้อมูลสังคมและความมั่นคง

สกลนคร ซึ่งมีบทบาทตามภารกิจในการรักษาความสงบเรียบร้อยของ ประชาชนและความมั่นคง ภายในที่สำคัญหลายภารกิจ เช่น การสืบสวนสอบสวนคดีอาญา การควบคุมกิจการที่มีผลกระทบต่อประชาชน และสังคม งานกิจการมวลชน การรักษาความมั่นคงชายแดน งานการข่าว การจัดการปัญหาสถานะบุคคล เป็นต้น ทั้งนี้ การจะก่อให้เกิดความสงบสุขได้อย่างแท้จริง การปฏิบัติงานจะต้องมีการบูรณาการร่วมกับ หน่วยงานที่เกี่ยวข้อง เพื่อสร้างระบบการรักษาความสงบเรียบร้อย และความมั่นคงภายในให้ได้มาตรฐาน มีความเป็นธรรม สร้างความเชื่อมั่น ได้รับการยอมรับจากประชาชน องค์กร/หน่วยงานทั้งภายในประเทศและ ต่างประเทศ สถานการณ์ในปัจจุบันที่จังหวัดสกลนครเผชิญอยู่ ไม่ว่าจะเป็นปัญหาสังคมปัญหาอาชญากรรม ปัญหาความคิดเห็นที่แตกต่างของประชาชน หรือปัญหาความไม่สงบเรียบร้อยภายใน ซึ่งจังหวัดสกลนคร เป็นผู้รับผิดชอบหรือสนับสนุนเพื่อแก้ไขปัญหาหรือกำหนดมาตรการในการดำเนินงาน ทั้งนี้การดำเนินการ ในการรักษาความสงบ เรียบร้อยและความมั่นคงทุกด้านที่อยู่ในอำนาจหน้าที่ฝ่ายปกครอง ซึ่งเป็นฝ่ายพลเรือน ต้องมีการบูรณาการกับ หน่วยงานความมั่นคงอื่น ๆ ที่เกี่ยวข้อง ไม่ว่าจะเป็น สภาความมั่นคงแห่งชาติ กองอำนวยการรักษาความมั่นคง ภายใน ทหาร ตำรวจ ฯลฯ เพื่อคุ้มครองและรักษาไว้ซึ่งความปลอดภัย และ ความผาสุกในชีวิตและทรัพย์สินของ ประชาชนและประเทศในภาพรวม ดังนี้

๑) ภัยคุกคาม

จังหวัดสกลนคร มีภัยคุกคาม ได้แก่ ปัญหายาเสพติด ปัญหาผู้หลบหนีเข้าเมือง ปัญหาการทำลาย ป่าไม้ ปัญหาการก่อการร้าย ปัญหาการค้าอาวุธ ปัญหาการค้ามนุษย์ และปัญหาการฟอกเงินอาชญากรรม คอมพิวเตอร์ ซึ่งปัญหาส่วนใหญ่อยู่ในระดับปกติ และไม่รุนแรง มีเพียงปัญหายาเสพติด ที่มีระดับรุนแรง ในบางอำเภอ คือ อำเภอเมืองสกลนคร อำเภอสว่างแดนดิน อำเภวาริชภูมิ อำเภอเต่างอย

๒) การป้องกันปราบปรามอาชญากรรม

การป้องกันปราบปรามอาชญากรรม แบ่งออกเป็น ๔ กลุ่ม ได้แก่ กลุ่มที่ ๑ เป็นคดีประเภท เกี่ยวกับชีวิตร่างกายและเพศ กลุ่มที่ ๒ เป็นคดีประเภทเกี่ยวกับทรัพย์สิน กลุ่มที่ ๓ เป็นคดีประเภทพิเศษ และ กลุ่มที่ ๔ เป็นคดีประเภทที่รัฐเป็นผู้เสียหาย

๓) การจัดระเบียบสังคม

ด้วยในปัจจุบันจังหวัดสกลนคร มีสถานประกอบกิจการที่เสี่ยงต่อการทำผิดกฎหมายที่เกี่ยวกับการ รักษาความสงบเรียบร้อยของสังคมอยู่หลายประเภท โดยสถานประกอบกิจการแต่ละประเภทเหล่านี้จะมี กฎหมายบัญญัติขึ้นมาเพื่อกำกับดูแลและการดำเนินกิจการ กำหนดให้มีเจ้าหน้าที่หรือพนักงานเจ้าหน้าที่ทำ หน้าที่ตรวจสอบ ควบคุม กำกับดูแล ให้สถานประกอบกิจการดำเนินกิจการเป็นไปตามแนวทางที่ถูกต้อง และมี มาตรฐาน ไม่ก่อให้เกิดความเดือดร้อนต่อสังคมและศีลธรรมอันดีของประชาชน รวมทั้งความสงบเรียบร้อย ของสังคม จากสถิติข้อมูลสถานประกอบกิจการดังกล่าวข้างต้นในพื้นที่จังหวัดสกลนคร แบ่งเป็นประเภท ได้ดังนี้ เช่น สถานบริการร้าน เกมสอินเตอร์เน็ต คาราโอเกะ โรงรับจำนำ ร้านจำหน่ายสุราทุกประเภท ร้านจำหน่ายยาสูบทุกประเภท สถานที่ทำสุราชุมชน เป็นต้น

นอกจากสถานประกอบกิจการข้างต้นแล้ว ยังพบว่าในพื้นที่จังหวัดสกลนครมีการดำเนินกิจกรรม ของกลุ่มบุคคล อันมีผลกระทบต่อความสงบเรียบร้อยของสังคม เช่น การเรียไร ตามกฎหมายว่าด้วยการควบคุม การเรียไร พ.ศ.๒๕๘๗ การเล่นเกมพนันโดยไม่ได้รับอนุญาต ตาม พ.ร.บ.การพนัน พ.ศ.๒๕๗๘

“อยู่สกล รักสกล ทำเพื่อสกลนคร”

ปัจจุบันปรากฏว่าสถานการณ์ประกอบกิจการและการดำเนินกิจกรรมดังกล่าว มีแนวโน้มเพิ่มขึ้นอย่างมากในตำบลหมู่บ้าน ทำให้เกิดความไม่สงบเรียบร้อยขึ้นในสังคมและเป็นเหตุของปัญหาการแพร่ระบาดของยาเสพติดในหมู่บ้าน ประกอบกับพนักงานเจ้าหน้าที่ผู้ปฏิบัติงานในการควบคุมกำกับดูแลให้เป็นไปตามกฎหมายมีจำนวนน้อย ดูแลไม่ทั่วถึง เป็นสาเหตุให้ผู้ประกอบกิจการทำการฝ่าฝืนบทบัญญัติของกฎหมายสร้างความเดือดร้อนให้แก่สังคมและประชาชน จนมีการร้องเรียนขอความเป็นธรรมไปยังหน่วยงานที่รับผิดชอบกำกับดูแล และมีการจับกุมดำเนินคดีแก่ผู้ที่เกี่ยวข้องอยู่เป็นประจำ ดังนั้น ในการแก้ปัญหาดังกล่าวจึงจำเป็นต้องสร้างที่เจ้าหน้าที่ของรัฐต้องสร้างเครือข่ายหรือผู้ช่วยในการกำกับดูแลสถานการณ์ประกอบกิจการและการดำเนินกิจกรรมอันขัดต่อความสงบเรียบร้อยของสังคมเหล่านี้ขึ้นในพื้นที่ตำบล หมู่บ้าน เพื่อเป็นหู เป็นตา และรายงานข่าวหรือเบาะแสการกระทำความผิดให้เจ้าหน้าที่ของรัฐผู้เกี่ยวข้อง

๔) การส่งเสริมการปกครองในระบอบประชาธิปไตยอันมีพระมหากษัตริย์ทรงเป็นประมุขและดำรงไว้ซึ่งสถาบันหลักของชาติในระดับพื้นที่

สถานการณ์การปกครองระบอบประชาธิปไตยในพื้นที่จังหวัดสกลนครที่ผ่านมา จังหวัดสกลนครมีสมาชิกวุฒิสภา จำนวน ๑ คน สมาชิกสภาผู้แทนราษฎร จำนวน ๗ คน สมาชิกสภาองค์การบริหารส่วนจังหวัด/นายกองค์การบริหารส่วนจังหวัด จำนวน ๑ แห่ง สมาชิกสภาเทศบาล/นายกเทศมนตรี จำนวน ๔๓ แห่ง และสมาชิกสภาองค์การบริหารส่วนตำบล/นายกองค์การบริหารส่วนตำบล จำนวน ๘๗ ๓.๒ ในการออกเสียงประชามติ เมื่อวันที่ ๗ สิงหาคม ๒๕๕๙ ตามรัฐธรรมนูญ พ.ศ. ๒๕๕๗ (ชั่วคราว) ผู้สิทธิออกเสียงจำนวน ๘๖๙,๕๘๑ คน ผู้มาใช้สิทธิ ๔๙๔,๖๑๓ คิดเป็นร้อยละ ๕๖.๘๗ มีผลการลงคะแนนออกเสียงประชามติ ดังนี้

ประเด็นที่ ๑ เห็นชอบ จำนวน ๒๑๖,๙๘๐ คน คิดเป็นร้อยละ ๔๕.๐๑ ไม่เห็นชอบ จำนวน ๒๓๖,๒๔๘ คะแนน คิดเป็นร้อยละ ๔๙.๐

ประเด็นที่ ๒ เห็นชอบ ๑๘๓, ๐๕๓ คะแนน คิดเป็นร้อยละ ๓๗.๙๗ ไม่เห็นชอบ ๒๔๕,๔๐๑ คะแนน คิดเป็นร้อยละ ๔๙.๐ **บัตรเสีย** ๑๒,๕๖๙ บัตร คิดเป็นร้อยละ ๒.๖๐

จากสถานการณ์ข้างต้น ถึงแม้ว่าจะไม่ปรากฏความขัดแย้งทางความคิดทางการเมืองจนเป็นมูลเหตุให้เกิดความรุนแรง แต่จำเป็นต้องมีกิจกรรมแผนงานส่งเสริมการปกครองระบอบประชาธิปไตยอันมีพระมหากษัตริย์ทรงเป็นประมุข และดำรงไว้ซึ่งสถาบันหลักของชาติในระดับพื้นที่ เพื่อสร้างความรู้ความเข้าใจที่ถูกต้องเกี่ยวกับการปกครองระบอบประชาธิปไตยอันมีพระมหากษัตริย์ทรงเป็นประมุข ส่งเสริมกระบวนการเรียนรู้และกล่อมเกลாதองสังคม เพื่อปลูกฝังบ่มเพาะความรู้สึกนึกคิดที่ถูกต้องเกี่ยวกับสถาบันพระมหากษัตริย์ การสร้างกิจกรรมเสริมสร้างความจงรักภักดีและเทิดทูนสถาบัน การสร้างเครือข่ายเพื่อเผยแพร่ประชาสัมพันธ์ ข้อมูลต่างๆ และสกัดกั้นการเผยแพร่ความคิดและทัศนคติที่ไม่เหมาะสมต่อการปกครองระบอบประชาธิปไตยอันมีพระมหากษัตริย์ทรงเป็นประมุข และสถาบันหลักของชาติ ตลอดจนการลดเงื่อนไขทางสังคม เพื่อไม่ให้เกิดการนำความแตกต่างหรือความรู้สึกเหลื่อมล้ำในสังคมไปสร้างประเด็นปัญหาต่างๆ

“อยู่สกล รักสกล ทำเพื่อสกลนคร”

๓.๓ การวิเคราะห์ข้อมูลทรัพยากรธรรมชาติและสิ่งแวดล้อม

๑. การวิเคราะห์ข้อมูลทรัพยากรธรรมชาติและสิ่งแวดล้อม

๑) ทรัพยากรดินและที่ดิน

ดินในพื้นที่จังหวัดสกลนครแบ่งออกได้เป็น ๒ กลุ่มใหญ่ได้แก่ บริเวณเทือกเขาทางตอนใต้เป็นดินบนภูเขาที่ลาดเชิงเขาทั่วไป ส่วนบริเวณที่ราบเป็นดินเกิดบนที่ราบชั้นบันไดสูงที่เก่าๆ ของลำน้ำ ดินเกิดบนที่ราบชั้นบันไดสูงที่เก่าๆ ของลำน้ำเป็นดินที่มีความสมบูรณ์ต่ำมาก ดินส่วนใหญ่เป็นดินปนทรายซึ่งมีโครงสร้างไม่คงทนเมื่อมีฝนตกทำให้เกิดการกัดกร่อนผิวดินสูง โดยเฉพาะบริเวณที่ว่างเปล่าเป็นเหตุให้ดินถูกน้ำที่ซึมลงไปชะล้างอาหารและสิ่งที่เป็นประโยชน์ต่อพืชลงไปยังส่วนลึกพื้นเขตของรากพืชที่จะดูดเอามาเลี้ยงลำต้นได้ การปรับปรุงดินทำได้ค่อนข้างลำบากเพราะการใส่ปุ๋ยอย่างเดียวยังไม่เพียงพอ จะต้องดูแลเรื่องการชลประทานและการจัดการบำรุงรักษาดินอื่นๆ พร้อมกันไปด้วย

นอกจากปัญหาความอุดมสมบูรณ์ของดินต่ำแล้ว จังหวัดสกลนครยังประสบปัญหาด้านดินเค็มตามผลการสำรวจของกรมพัฒนาที่ดิน พบว่า จังหวัดมีพื้นที่ดินเค็มระดับต่างๆ คือที่กลุ่มมีเกลือมาก ๒๐๓.๖๔ ตารางกิโลเมตรคิดเป็นร้อยละ ๒.๑ ของพื้นที่รวมทั้งจังหวัด กลุ่มมีเกลือปานกลาง ๑๕๖.๕๗ ตารางกิโลเมตรคิดเป็นร้อยละ ๑.๖ กลุ่มมีเกลือน้อย ๑,๓๖๓.๐๖ ตารางกิโลเมตร คิดเป็นร้อยละ ๑๔.๒ และที่สูงประกอบด้วยหินที่มีเกลืออีก ๑,๔๓๓.๑๘ ตารางกิโลเมตร คิดเป็นร้อยละ ๑๔.๙

จังหวัดสกลนคร มีพื้นที่เสี่ยงต่อการเกิดดินเค็มที่มีสาเหตุจากการทำเกลือสินเธาว์ ปัญหาแผ่นดินทรุดตัวเป็นปัญหาผลกระทบต่อสิ่งแวดล้อมทางกายภาพ พื้นที่ปรากฏปัญหาแผ่นดินทรุดตัวประกอบด้วย และมีแนวโน้มมากขึ้นในอนาคต

๒) ทรัพยากรป่าไม้

พื้นที่ป่าไม้จังหวัดสกลนครในปัจจุบัน พบในบริเวณที่อยู่ใกล้กับแนวเทือกเขาภูพานเป็นส่วนใหญ่ นอกจากนั้นจะกระจายเป็นหย่อมๆ ตามท้องที่อำเภอต่างๆ ภายในจังหวัดสำหรับสภาพป่าไม้ที่ยังคงความอุดมสมบูรณ์ตามธรรมชาติอยู่จะพบในท้องที่อำเภอภูพาน อำเภอส่องดาว อำเภอเต่างอย และอำเภอโคกศรีสุพรรณ โดยป่าที่พบส่วนใหญ่มีลักษณะเป็นป่าผลัดใบ ป่าเต็งรัง ประเภทป่าแดง และป่าโปร่ง พันธุ์ไม้ที่สำคัญ ที่พบ ได้แก่ ไม้เต็ง ไม้รัง ไม้พลวง ไม้ยาง ไม้ประดู่ ไม้มะค่าโมง ไม้มะค่าแต้ ไม้แดง และไม้ไผ่ป่า เป็นต้น สกลนครมีพื้นที่ป่ารวมกันทั้งหมด ๑,๐๕๗,๐๑๕.๒๐ ไร่ โดยลดลงจากปีที่แล้ว ร้อยละ ๓.๓๐ ซึ่งเกิดจากการบุกรุกพื้นที่ป่า

๓) ทรัพยากรน้ำ

จังหวัดสกลนคร มีแม่น้ำ ห้วย ลำธาร คลอง จำนวน ๒๗๐ สาย ซึ่งในจำนวนนี้ มีที่ใช้งานได้ในฤดูแล้งจำนวน ๒๖๖ สาย มีหนอง บึง จำนวน ๒๐๒ แห่ง ที่มีสภาพใช้งานได้ฤดูแล้งได้ทุกแห่ง และมีแหล่งน้ำอื่นๆ อีกจำนวน ๑๑ แห่ง ที่มีสภาพใช้งานได้ในฤดูแล้งทุกแห่งเช่นเดียวกันแหล่งน้ำที่สำคัญของจังหวัดสกลนคร นอกจากน้ำฝนแล้วยังได้แก่ น้ำท่า ซึ่งประกอบด้วย แหล่งน้ำธรรมชาติหลายสาย อันมีต้นน้ำอยู่ในบริเวณเทือกเขาภูพาน ลำน้ำที่สำคัญ ได้แก่ ลำน้ำสงคราม ลำน้ำยาม ลำน้ำอูน ลำน้ำก่ำ พื้นที่ชุ่มน้ำหนองหาร

“อยู่สกล รักสกล ทำเพื่อสกลนคร”

๒. สถานการณ์ด้านสิ่งแวดล้อม

สถานการณ์คุณภาพน้ำ ปี ๒๕๕๘ หนองหารเป็นแหล่งน้ำจืดผิวดินธรรมชาติที่ใหญ่เป็นอันดับสองของประเทศและใหญ่ที่สุดของภาคตะวันออกเฉียงเหนือครอบคลุมพื้นที่ ๑๒๓ ตารางกิโลเมตร อยู่ในเขตอำเภอเมืองสกลนคร และอำเภอโพนนาแก้วพื้นที่ลุ่มน้ำ ๗๗,๐๑๖ ไร่ ลำห้วยแหล่งต้นน้ำ ๑๖ สาย และ ๑๖ เกาะปริมาณน้ำในฤดูฝน ๑๙๘ ล้านลูกบาศก์เมตร ปริมาณน้ำในฤดูแล้ง ๑๑๙ ลูกบาศก์เมตร การใช้ประโยชน์ที่ดินรอบหนองหารมีการใช้ประโยชน์หลากหลายได้แก่การประมง การเลี้ยงสัตว์ การเกษตรกรรม และการทำนา คุณภาพน้ำหนองหารเฉลี่ยจัดอยู่ในเกณฑ์ ดี - เสื่อมโทรม

น้ำอูน มีเขื่อนสร้างเพื่อปิดกั้นลำน้ำอูน ที่อำเภอพังโคน จังหวัดสกลนคร เป็นเขื่อนดินสูง ๒๙.๕๐ เมตร สันเขื่อนยาว ๓,๐๐๐ เมตร เก็บน้ำได้ ๕๒๐ล้านลูกบาศก์เมตร สร้างเมื่อ พ.ศ.๒๕๑๐ ตัวเขื่อนเสร็จเมื่อ พ.ศ.๒๕๑๗ มีพื้นที่ลุ่มน้ำประมาณ ๓,๕๔๒.๘๙ ตารางกิโลเมตร และมีปริมาณน้ำท่า ๑,๓๙๐.๙๑ ล้านลูกบาศก์เมตร/ปี มีการใช้ประโยชน์ที่ดินรอบแม่น้ำที่หลากหลายกิจกรรม ได้แก่ การประมง การเลี้ยงสัตว์ การเลี้ยงปลาในกระชัง การเกษตรกรรมคุณภาพน้ำในแม่น้ำอูน จัดอยู่ในเกณฑ์คุณภาพน้ำดี - เสื่อมโทรม หรืออยู่ในแหล่งน้ำผิวดินประเภทที่ ๒-๔ (เพื่อการอนุรักษ์สัตว์น้ำ การประมงการเกษตรและเพื่อการอุตสาหกรรม) โดยมีค่าออกซิเจนละลายน้ำอยู่ในช่วง ๖.๙๒ - ๘.๗๖ มิลลิกรัม/ลิตร ค่าปริมาณโคลิฟอร์มแบคทีเรียอยู่ในช่วง ๑๕๐ - ๙๓๐ MPN/๑๐๐ ml และค่าปริมาณฟิคอลโคลิฟอร์มแบคทีเรียอยู่ในช่วง <math>< ๓๐ - ๔๓๐ \text{ MPN/๑๐๐ ml}</math> ซึ่งเป็นปัญหาที่พบคือมีค่าปริมาณโคลิฟอร์มแบคทีเรีย และปริมาณฟิคอลโคลิฟอร์มแบคทีเรียปริมาณค่อนข้างสูง มีบางสถานที่ดำเนินการตรวจวิเคราะห์หัตถ์ชนิคุณภาพน้ำโลหะหนัก ได้แก่ สถานี ON ๐๑ สถานี NH ๐๒ และสถานี ON ๐๒ ซึ่งทุกสถานี ที่ทำการตรวจวิเคราะห์ปีละ ๓ ครั้ง มีค่าไม่เกินมาตรฐานคุณภาพในแหล่งน้ำผิวดินตามประกาศคณะกรรมการสิ่งแวดล้อมแห่งชาติฉบับที่ ๘ (พ.ศ. ๒๕๓๗)

การใช้ประโยชน์ที่ดินบริเวณรอบแม่น้ำมีการใช้ประโยชน์ที่หลากหลายกิจกรรม ได้แก่ การทำประมง การเลี้ยงสัตว์ การเลี้ยงปลาในกระชัง การเกษตรกรรม และการทำนาเกลือ ในหลายพื้นที่ เช่น บ้านโนนสะอาด อำเภอเซกา จังหวัดหนองคาย ซึ่งประกอบกิจการทำนาเกลือสินเธาว์ โดยวิธีการสูบน้ำเกลือจากใต้ดินบริเวณกลางแม่น้ำสงครามเพื่อนำมาต้มทำเกลือสินเธาว์

คุณภาพน้ำในแม่น้ำสงครามจัดอยู่ในเกณฑ์คุณภาพน้ำดี-พอใช้หรืออยู่ในแหล่งน้ำผิวดินประเภทที่ ๒-๓ (เพื่อการอนุรักษ์สัตว์น้ำการประมงการเกษตร) โดยมีค่าออกซิเจนละลายน้ำอยู่ในช่วง ๘.๖๒ - ๑๒.๑๙ มิลลิกรัม/ลิตร ค่าปริมาณโคลิฟอร์มแบคทีเรียอยู่ในช่วง ๙๐ - ๙๓๐ MPN/๑๐๐ ml และค่าปริมาณฟิคอลโคลิฟอร์มแบคทีเรียอยู่ในช่วง ๓๖ - ๙๓๐ MPN/๑๐๐ ml และพบว่าแม่น้ำสงคราม มีค่าการนำไฟฟ้าค่อนข้างสูง

๓. ระบบบำบัดน้ำเสีย

๑) ระบบบำบัดน้ำเสียโดยวิธีธรรมชาติ อำเภอเมืองสกลนคร จังหวัดสกลนคร สามารถรองรับน้ำเสียได้ ๑๖,๐๐๐ ลบ.ม.ต่อวัน มีสถานีสูบน้ำเสีย ๒ แห่ง คือ โรงงานปรับปรุงคุณภาพน้ำ และสถานสูบน้ำเสียคูหมากเสื่อ น้ำเสียจะถูกบำบัดโดยไหลเข้าสู่ระบบบำบัดผ่านบ่อผึ่ง และแบบพืชน้ำ (บึงประดิษฐ์) จึงจะปล่อยไหลลงสู่หนองหาร

“อยู่สกล รักสกล ทำเพื่อสกลนคร”

๒) ระบบบำบัดน้ำเสียหนองสนม เป็นระบบบำบัดน้ำเสียโดยวิธีธรรมชาติผสมผสานกับเทคโนโลยีแบบประหยัด ในฤดูฝนระบบน้ำเสียหนองสนมจะกลายเป็นทางระบายน้ำฝนที่มีน้ำไหลหลากท่วมระบบบำบัด ต้นพีชในระบบถูกทำลาย กังหันชัยพัฒนาที่มีสภาพชำรุดไม่สามารถใช้งานได้

๓) ระบบบำบัดน้ำเสียเทศบาลตำบลท่าแร่และโรงบำบัดน้ำเสียเทศบาลตำบลท่าแร่ โรงบำบัดน้ำเสียเทศบาลตำบลท่าแร่จังหวัดสกลนครเป็นระบบบำบัดแบบบ่อฝิ่งขนาด ๒,๐๕๔ ลบ.ม./วัน ปัญหาที่ประสบเกี่ยวกับประสิทธิภาพของระบบบำบัดน้ำเสียในช่วงฤดูแล้งเพราะปริมาณน้ำเสียที่เข้าสู่ระบบน้อยกว่าที่ออกแบบไว้

๔. ขยะมูลฝอย

๑) สถานการณ์ขยะมูลฝอยในภาพรวม

สถานการณ์ขยะมูลฝอยในภาพรวมของจังหวัดสกลนคร มีมูลฝอยทั่วไปชุมชน ประมาณ ๑,๐๔๐ ตันต่อวัน แบ่งเป็นมูลฝอยที่เกิดจากเทศบาล/อบต. ที่มีการให้บริการ จำนวน ๔๓๑ ตันต่อวัน และเป็นมูลฝอยที่เกิดในเขตเทศบาล/อบต. ที่ไม่มีการให้บริการ ๖๐๙ ตันต่อวัน (พิจารณาจากอัตราการเกิดมูลฝอย เทศบาลนคร ๑.๘๙ กิโลกรัมต่อคนต่อวัน เทศบาลเมือง ๑.๑๕ กิโลกรัมต่อคนต่อวันเทศบาลตำบล ๑.๐๒ กิโลกรัมต่อคนต่อวัน องค์การบริหารส่วนตำบล ๐.๙๑ กิโลกรัมต่อคนต่อวัน : กรมควบคุมมลพิษ ปี ๒๕๕๐) มีสถานที่กำจัดมูลฝอยอย่างถูกหลักวิชาการ โดยเป็นการฝังกลบแบบถูกหลักสุขาภิบาล (Sanitary landfill) จำนวน ๓ แห่ง ได้แก่ ระบบกำจัดมูลฝอยเทศบาลนครสกลนคร เทศบาลตำบลพังโคนและเทศบาลตำบลท่าแร่ มีปริมาณมูลฝอยที่กำจัดถูกหลักวิชาการ ๑๖๑.๓๓ ตันต่อวัน คิดเป็นร้อยละ ๖๔.๘๔ ของปริมาณมูลฝอยที่เก็บรวบรวมได้ ส่วนปริมาณมูลฝอย จำนวน ๘๗.๖๗ ตันต่อวัน ถูกกำจัดในสถานที่กำจัดมูลฝอยแบบไม่ถูกหลักวิชาการกระจายทั่วไปในพื้นที่ ๑๘ อำเภอของจังหวัด ซึ่งก่อให้เกิดมูลฝอยสะสมตกค้างปริมาณ ๒๑,๘๖๙.๘๒ ตัน (อัตราการสะสมมูลฝอย ๑๙.๖๓ กิโลกรัมต่อคน) ส่งผลให้เป็นจังหวัดที่มีปริมาณมูลฝอยสะสมลำดับ ๕๖ ของประเทศ

๓.๔ การวิเคราะห์ประเด็นการพัฒนาที่เชื่อมโยงกับกรอบ ทิศทางการพัฒนาประเทศ ๔ มิติโดยใช้ตัวชี้วัดการพัฒนาระดับจังหวัด

การวิเคราะห์สถานการณ์การพัฒนาจังหวัดสกลนคร โดยคำนึงถึงความเชื่อมโยงกับกรอบทิศทางการพัฒนาระดับประเทศ จากข้อมูลจากตัวชี้วัดการพัฒนาระดับจังหวัด ซึ่งสำนักงานคณะกรรมการพัฒนาเศรษฐกิจแห่งชาติ ได้จัดทำขึ้นมาพิจารณาประกอบการวิเคราะห์ข้อมูลข้อเท็จจริงของพื้นที่ เพื่อสะท้อนถึงการพัฒนาจังหวัดสกลนคร โดยเปรียบเทียบกับค่ากลางของประเทศ และสามารถเชื่อมโยงสู่ประเด็นปัญหาและประเด็นการพัฒนาของจังหวัดได้ชัดเจนยิ่งขึ้น จากผลการวิเคราะห์สถานการณ์ของตัวชี้วัดการพัฒนาระดับจังหวัดสกลนคร สรุปได้ดังนี้

๑. ภาพรวมสถานการณ์การพัฒนา

การพัฒนาในภาพรวมของจังหวัดสกลนครยังอยู่ในระดับสูงกว่าระดับประเทศ โดยตัวชี้วัดภาพรวม (Composite Index) มีค่ากลางอยู่ที่ ๓๑.๒๗ จังหวัดสกลนครเท่ากับ ๓๑.๘๐ ซึ่งสูงกว่าค่ากลาง ๐.๕๓ เมื่อพิจารณาทั้ง ๔ มิติ พบว่า มิติประสิทธิภาพของภาครัฐมีค่ากลางของประเทศอยู่ที่ ๔๕.๖๘ จังหวัดสกลนครเท่ากับ ๔๘.๒๕ ซึ่งสูงกว่าค่ากลาง ๒.๕๗ เมื่อพิจารณาจากข้อมูลตัวชี้วัดด้านการเติบโตทางเศรษฐกิจสีเขียว ค่ากลางของประเทศ อยู่ที่ ๒๒.๕๓ ของสกลนครอยู่ที่ ๓๒.๒๕ ซึ่งสูงกว่าค่ากลาง ๙.๗๑ และมิติด้านการเจริญเติบโตทางเศรษฐกิจมีค่ากลางของประเทศอยู่ที่ ๒๙.๗๓ จังหวัดสกลนครเท่ากับ ๓๐.๙๘ ซึ่งสูงกว่า ค่ากลาง ๑.๒๕ เมื่อพิจารณาจากข้อมูลตัวชี้วัดปรากฏว่าการออมเฉลี่ยต่อรายได้ของครัวเรือน อัตราการว่างงาน การเปลี่ยนแปลงของรายได้เฉลี่ยของครัวเรือน ตัวชี้วัดหลายตัวอยู่ในค่าที่ดีกว่าระดับประเทศ

ส่วนภาพรวมมิติการพัฒนาแบบทั่วถึง ค่ากลางระดับประเทศ ๒๗.๑๔ จังหวัดสกลนครเท่ากับ ๑๕.๗๑ ซึ่งต่ำกว่าค่ากลาง ๑๑.๔๓ ระดับการพัฒนาในมิติการพัฒนาแบบทั่วถึง ในภาพรวมยังไม่ดีนัก ตัวชี้วัดหลายตัวอยู่ ต่ำกว่าระดับค่ากลางของประเทศ เช่น ผู้ที่อยู่ในระบบประกันสังคมต่อกำลังแรงงาน ปีการศึกษาเฉลี่ยต่อประชากรไทยอายุ ๑๕-๕๙ ปี ค่าเฉลี่ย O-NET ประชากรที่อยู่ภายใต้เส้นความยากจน สัมประสิทธิ์การกระจายรายได้ เป็นต้น

๒. ประเด็นการพัฒนาที่สำคัญ

๒.๑ มิติการพัฒนาแบบทั่วถึง

ภาพรวมของมิตินี้อยู่ในเกณฑ์ต่ำ ตัวชี้วัดหลายตัวอยู่ต่ำกว่าระดับค่ากลางของประเทศ ได้แก่ ร้อยละประชากรที่อยู่ใต้เส้นความยากจน ค่าเฉลี่ยคะแนน O-NET อัตราส่วนแพทย์ต่อประชากร จำนวนปีการศึกษาเฉลี่ยประชากรไทยอายุ ๑๕-๕๙ ปี และร้อยละผู้อยู่ในระบบประกันสังคมต่อกำลังแรงงาน จากข้อมูลข้างต้น จังหวัดจึงควรเน้นด้านการประชาสัมพันธ์สิทธิประโยชน์ของระบบประกันสังคม ต่อผู้อยู่ในกำลังแรงงานและผู้ประกอบอาชีพ/ธุรกิจส่วนตัวให้เข้ากับระบบประกันสังคม ด้านการศึกษาพบว่า ประชากรมีปีการศึกษาเฉลี่ยค่อนข้างต่ำ ควรมีระบบการติดตามประชากรที่อยู่ในวัยเรียนเพื่อแนะแนวการศึกษาอย่างต่อเนื่อง ซึ่งเป็นผลดีต่อครอบครัว จังหวัด และประเทศ ให้มีบุคลากรที่มีความรู้ความสามารถ

“อยู่สกล รักสกล ทำเพื่อสกลนคร”

๒.๒ มิติการเติบโตทางเศรษฐกิจ

ภาพรวมของมิตินี้อยู่ในเกณฑ์สูงกว่าค่ากลาง โดยมีตัวชี้วัดที่สูงกว่าค่ากลาง ได้แก่ อัตราการเปลี่ยนแปลงของรายได้เฉลี่ยของครัวเรือน การออมเฉลี่ยต่อรายได้ครัวเรือน อัตราการว่างงาน ซึ่งทั้ง ๔ ตัวชี้วัดนี้เป็นการเชื่อมโยงของรายได้-หนี้สิน-การออม และ GPP ดังนั้น เมื่อมีรายได้น้อยหรือรายได้ลดลง แต่ค่าใช้จ่ายคงที่หรือเพิ่มขึ้น ย่อมส่งผลถึงการออม และผลิตภัณฑ์มวลรวม GPP ของจังหวัดมีอัตราการเปลี่ยนแปลงลดลง จังหวัดจึงควรส่งเสริมด้านอาชีพ เช่น การแปรรูปผลผลิตทางการเกษตร ผลิตภัณฑ์ OTOP การขึ้นทะเบียน GI กลุ่มวิสาหกิจชุมชน SMEs เพิ่มรายได้ให้ประชากรวัยแรงงาน และผู้สูงอายุที่ยังทำงานได้ เป็นการสร้างมูลค่าเพิ่ม GPP ของจังหวัดให้สูงขึ้นด้วย

๒.๓ มิติการเติบโตทางเศรษฐกิจสีเขียว

ภาพรวมของมิตินี้อยู่ในเกณฑ์ดี แต่ยังมีตัวชี้วัดบางตัวอยู่ต่ำกว่าระดับค่ากลางของประเทศ ได้แก่ การเปลี่ยนแปลงของพื้นที่ป่าไม้ ปริมาณขยะ สัดส่วนปริมาณไฟฟ้าภาคครัวเรือนต่อประชากร และสัดส่วนปริมาณการใช้ไฟฟ้าภาคที่ไม่ใช่ครัวเรือนต่อ GPP ซึ่งทั้ง ๔ ตัวชี้วัดนี้ เป็นเรื่องของการใช้ทรัพยากรธรรมชาติและการใช้พลังงานของจังหวัด จังหวัดจึงควรณรงค์ส่งเสริมการปลูกป่า อนุรักษ์ป่าไม้ที่เหลืออยู่ และให้มีการประหยัดพลังงานทั้งน้ำมันเชื้อเพลิงและไฟฟ้า เนื่องจากพลังงานทั้ง ๒ อย่างไม่สามารถผลิตได้เอง และยังถูกกำหนดราคาโดยผู้ผลิตต่างประเทศเท่านั้น จังหวัดยังสามารถสนับสนุนการผลิตพลังงานทดแทน เช่น นำผลผลิตทางการเกษตร ได้แก่ แกลบ เศษเหง้ามัน เศษวัสดุเหลือเพื่อใช้ทดแทนน้ำมันเชื้อเพลิง

๒.๔ มิติประสิทธิภาพของภาครัฐ

ภาพรวมของมิตินี้สูงกว่าค่ากลางของประเทศ ซึ่งสะท้อนถึงความสามารถในการให้บริการด้านสาธารณสุขที่จำเป็นต่อการดำรงชีพต้องว่าได้รับการปรับปรุงและการจัดการที่ดีขึ้นโดยครัวเรือนที่เข้าถึงไฟฟ้ามีมากขึ้น ความสามารถในการเบิกจ่ายงบประมาณของจังหวัดดีขึ้น รวมทั้งสถานพยาบาลที่ได้รับรองคุณภาพ HA จัดการได้ดีขึ้นมาก ส่วนครัวเรือนที่เข้าถึงน้ำประปา การเข้าถึงอินเทอร์เน็ต การจัดเก็บภาษีต่อรายได้รวมยังมีการจัดเก็บได้ไม่ครบถ้วน จำเป็นต้องหาแนวทางในการปรับปรุงแก้ไข โดยจะต้องมีการบริหารจัดการอย่างมีประสิทธิภาพ เพื่อให้ได้ประโยชน์สูงสุดกับทรัพยากรที่มีอยู่อย่างคุ้มค่าที่สุด

“อยู่สกล รักสกล ทำเพื่อสกลนคร”

๓.๕ การวิเคราะห์ศักยภาพ (SWOT) จังหวัดสกลนคร

๑) การวิเคราะห์ปัจจัยสภาพแวดล้อมภายใน

การวิเคราะห์ปัจจัยสภาพแวดล้อมภายใน เป็นการประเมินผลการวิเคราะห์ตามสภาพพื้นที่และทรัพยากรของจังหวัด ที่มีผลการวิเคราะห์ดังต่อไปนี้

จุดแข็ง (Strength : S)		จุดอ่อน (Weakness : W)	
S๑	ศูนย์ศึกษาการพัฒนาภูพานอันเนื่องมาจากพระราชดำริ เป็นแหล่งความรู้ ๑๙ ผลสำเร็จที่โดดเด่นในการประกอบอาชีพและดำรงชีวิตของประชาชนตามหลักปรัชญาเศรษฐกิจพอเพียง	W๑	มีรายได้เฉลี่ยต่อคนต่อปี (ปี ๒๕๕๘) ต่ำ
S๒	จังหวัดสกลนคร มีมูลค่าการจำหน่ายผลิตภัณฑ์ OTOP ปี ๒๕๖๐ จำนวน ๒,๐๐๒,๔๔๔,๗๖๖ บาท	W๒	ผลสัมฤทธิ์ทางการเรียนการสอน O-NET ในระดับประถมศึกษาและมัธยมศึกษาอยู่ในระดับต่ำกว่าค่ากลางของประเทศ
S๓	พื้นที่การผลิตอุตสาหกรรมเหมาะแก่การทำเกษตรอินทรีย์	W๓	จำนวนปีการศึกษาเฉลี่ยของประชากรอายุ ๑๕ - ๕๙ ปี ปี ๒๕๕๙ ของจังหวัดสกลนคร มีค่าเฉลี่ย ๗.๙๐ ปี ซึ่งต่ำกว่าค่าเฉลี่ยระดับประเทศ ๘.๙๐ ปี
S๔	เป็นพื้นที่ที่มีวัตถุดิบจากการเกษตรที่สามารถนำมาผลิตเชื้อเพลิงชีวภาพหรือเชื้อเพลิงชีวมวลได้จำนวนมาก	W๔	อ่างเก็บน้ำขนาดเล็กขาดระบบการกระจายน้ำไปยังแปลงเกษตรกร จำนวน ๑๕๕ แห่ง ซึ่งปริมาณน้ำยังไม่เพียงพอต่อความต้องการของเกษตรกรในพื้นที่
S๕	หนองหารเป็นทะเลสาบน้ำจืดที่ใหญ่อันดับ ๒ ของประเทศ มีขนาด ๗๗,๐๑๖ ไร่ ที่มีศักยภาพที่จะพัฒนาไปสู่การเป็นแหล่งน้ำเพื่อการเกษตรและการท่องเที่ยว	W๕	เกณฑ์เส้นความยากจนของจังหวัดสกลนคร ๒,๔๗๕ บาท/เดือน (คนที่มีรายได้ต่ำกว่าเส้นความยากจน ๒๑๘,๕๐๐ คน คิดเป็นร้อยละ ๒๓.๕๘ ซึ่งมีค่าสูงกว่าค่าเฉลี่ยในระดับประเทศ ที่มีสัดส่วนคนจนเพียงร้อยละ ๑๐.๔๓) (ปี ๒๕๕๘)
S๖	แหล่งท่องเที่ยวเมือง ๓ ธรรม (ธรรมะ ธรรมชาติ วัฒนธรรมประเพณี)	W๖	กำลังแรงงานเข้าสู่ระบบประกันสังคมต่ำเมื่อเทียบกับประชากรวัยแรงงานทั้งหมด
S๗	มีวัฒนธรรมที่หลากหลาย อาทิ มีกลุ่มชาติพันธุ์ จำนวน ๖ กลุ่ม ๒ เชื้อชาติ ได้แก่ ภูไท ไทญ้อ ไทโส้ ไทกะเลิง ไทโย้ย ไทลาวอีสาน คนไทยเชื้อสายจีน และคนไทยเชื้อสายเวียดนาม	W๗	จังหวัดสกลนครมีโรงฆ่าสัตว์ทั้งหมด จำนวน ๑๖ โรง ซึ่งทั้ง ๑๖ โรง ไม่ผ่านมาตรฐาน GMP
S๘	มีสถานศึกษา ทั้งในระบบอุดมศึกษาและอาชีวศึกษา ที่ผลิตบัณฑิตที่มีคุณภาพ	W๘	การเดินทางจากจังหวัดกาฬสินธุ์มาจังหวัดสกลนคร ต้องผ่านเทือกเขาภูพานมีความคดเคี้ยวและลาดชัน
S๙	มีผลิตภัณฑ์ที่ขึ้นทะเบียน GI ที่โดดเด่น ได้แก่ ผ้าครามธรรมชาติสกลนคร หมากเม่าสกลนคร น้ำหมากเม่าสกลนคร ข้าวฮางหอมสกลทวาปี และโคขุนโพนยางคำ	W๙	พื้นที่ที่มีการปลูกจริงในปัจจุบันในพื้นที่ที่ไม่เหมาะสม ปี ๒๕๕๘ การปลูกพืชในพื้นที่ไม่เหมาะสมส่งผลให้ผลผลิตต่ำ
S๑๐	มีโรงพยาบาลแพทย์แผนไทยและแพทย์แผนผสมผสาน จำนวน ๒ แห่ง		

“อยู่สกล รักสกล ทำเพื่อสกลนคร”

โอกาส (Opportunities : O)		อุปสรรค (Threat : T)	
O๑	นโยบายคณะรัฐมนตรี พลเอกประยุทธ์ จันทร์โอชา นายกรัฐมนตรี	T๑	ปัญหาภัยธรรมชาติทำให้พืชผลทางการเกษตรเสียหาย
O๒	ทิศทางการยุทธศาสตร์ชาติระยะ ๒๐ ปี (พ.ศ. ๒๕๖๐ - ๒๕๗๙)	T๒	ผลกระทบจากการเปิดประชาคมอาเซียน ทำให้สินค้าบางประเภทจะมีการแข่งขันมากขึ้นอาจก่อให้เกิดปัญหาการเคลื่อนย้ายแรงงาน การก่อการร้าย และโรคติดต่อจากประเทศเพื่อนบ้าน
O๓	ทิศทางของแผนพัฒนาเศรษฐกิจและสังคมแห่งชาติ ฉบับที่ ๑๒	T๓	เกษตรกรทำการเกษตรแบบเชิงเดี่ยว คือการทำ การเกษตรประเภทใดประเภทหนึ่งเพียงอย่างเดียว ซึ่งมีความเสี่ยงต่อความเสียหายที่อาจเกิดขึ้นจาก สภาพแวดล้อมที่เปลี่ยนแปลง โรคแมลงระบาด ภัยธรรมชาติ
O๔	ยุทธศาสตร์ไทยแลนด์ ๔.๐ (Thailand ๔.๐)	T๔	ในปี พ.ศ.๒๕๖๓ จะมีการเปิดการค้าเสรี ไทย- ออสเตรเลีย ซึ่งจะทำให้มีการนำเข้าเนื้อสัตว์รวมถึง นมผงเข้ามาในประเทศไทยมากขึ้น ทำให้เกษตรกร ผู้เลี้ยงต้องประสบปัญหาการแย่งตลาดของ ผลิตภัณฑ์เนื้อสัตว์และนมโคจากต่างประเทศ
O๕	ยุทธศาสตร์ของคณะรักษาความสงบแห่งชาติ ฉบับปรับปรุงใหม่	T๕	การเปลี่ยนแปลงนโยบายของส่วนกลางอาจทำให้ การนำนโยบายไปปฏิบัติไม่ต่อเนื่อง
O๖	แผนยุทธศาสตร์บริหารจัดการทรัพยากรน้ำ (พ.ศ.๒๕๕๘ - ๒๕๖๙)		
O๗	ยุทธศาสตร์การเตรียมพร้อมแห่งชาติ (พ.ศ.๒๕๕๗ - ๒๕๖๑)		
O๘	ยุทธศาสตร์การพัฒนาโครงสร้างพื้นฐานด้านคมนาคมขนส่งของไทย พ.ศ. ๒๕๕๘ - ๒๕๖๕		
O๙	ยุทธศาสตร์กระทรวงมหาดไทย พ.ศ. ๒๕๕๖ - ๒๕๖๑		
O๑๐	ทิศทางการพัฒนาภาคตะวันออกเฉียงเหนือ ในช่วงแผนพัฒนาเศรษฐกิจและสังคมแห่งชาติ ฉบับที่ ๑๒ (พ.ศ. ๒๕๖๐ - ๒๕๖๔)		
O๑๑	ทิศทางการพัฒนากลุ่มจังหวัดภาคตะวันออกเฉียงเหนือ ตอนบน ๒		
O๑๒	การสร้างความสัมพันธ์กับประเทศเพื่อนบ้าน ในลักษณะ ๓ ประเทศ ๙ จังหวัด ที่ใช้เส้นทาง หมายเลข ๘ และ ๑๒ ในด้านการศึกษา วัฒนธรรม การค้า การลงทุน การท่องเที่ยวและกีฬา		

“อยู่สกล รักสกล ทำเพื่อสกลนคร”

จุดแข็ง (Strength)

๑. ศูนย์ศึกษาการพัฒนาภูพานอันเนื่องมาจากพระราชดำริ เป็นแหล่งความรู้ ๑๙ ผลสำเร็จที่โดดเด่นในการประกอบอาชีพและดำรงชีวิตของประชาชนตามหลักปรัชญาเศรษฐกิจพอเพียง

๒. มีรายได้จากผลิตภัณฑ์ชุมชน (OTOP) (ต่อปี) ปี ๒๕๖๐ รวม ๒,๐๐๒,๔๔๔,๗๖๖ บาท ซึ่งผลิตภัณฑ์ชุมชน (OTOP) รายได้สูง ๕ ลำดับแรก คือ

- เนื้อโคขุนโพนยางคำ	จำนวน ๗๕๑,๒๑๘,๘๖๐ บาท
- นม UHT/พาสเจอร์ไรส์	จำนวน ๖๐๔,๙๗๖,๓๓๕ บาท
- ผ้าอ้อมคราม	จำนวน ๒๒๕,๔๔๔,๔๘๐ บาท
- น้ำหมากเม่า	จำนวน ๔๙,๕๕๓,๓๕๗ บาท
- ข้าวฮาง	จำนวน ๓๕,๔๒๐,๖๑๒ บาท

๓. พื้นที่ทำการเกษตรมีปริมาณมาก และมีศักยภาพในการสร้างรายได้มากถึง ร้อยละ ๓๒.๕๐ ของผลิตภัณฑ์มวลรวมจังหวัด โดยมีผลิตภัณฑ์ด้านการเกษตร

- ข้าวเปลือกเหนียว (นาปี + นาปรัง) พื้นที่ ๑,๕๒๘,๐๗๙ ไร่ ผลผลิตปี ๒๕๕๘

จำนวน ๖๔๑,๑๙๖ ตัน ราคาเฉลี่ย ๑๑,๗๑๔ บาท/ตัน รวมเป็น ๗,๕๑๐ ล้านบาท

- ข้าวเปลือกเจ้า (นาปี + นาปรัง) พื้นที่ ๗๒๙,๘๕๒ ไร่ ผลผลิต ปี ๒๕๕๘

จำนวน ๓๐๒,๐๓๘ ตัน ราคาเฉลี่ย ๑๓,๗๙๔ บาท/ตัน รวมเป็น ๔,๑๖๖ ล้านบาท

- ยางพารา พื้นที่ปลูก ปี ๒๕๕๘ จำนวน ๓๘๘,๐๗๗ ไร่ ผลิตรวม ๓๖,๕๗๘ ตัน

ราคาเฉลี่ย ๓,๖๐๐ บาท/ตัน มูลค่ารวม ๑๓๑ ล้านบาท

- มันสำปะหลัง พื้นที่ปลูก ๑๖๘,๕๙๐ ไร่ ผลผลิต ๒๘๖,๘๑๕ ตัน ราคาขายเฉลี่ย ๑,๙๗๐

บาท/ตัน มูลค่ารวม ๕๖๕ ล้านบาท

- อ้อยโรงงาน พื้นที่ปลูก ๓๑,๕๓๕ ไร่ ผลผลิต ๒๑๔,๖๒๗ ตัน ราคาเฉลี่ย ๑,๒๐๐ บาท/

ตัน ราคารวม ๒๕๗ ล้านบาท

- มะม่วง พื้นที่ปลูก ๒,๖๒๙ ไร่ ผลผลิต ๖,๖๒๘ ตัน ราคาเฉลี่ย ๒๕,๐๐๐ บาท/ตัน

ราคารวม ๑๖๕ ล้านบาท

๔. เป็นพื้นที่ที่มีวัตถุดิบจากการเกษตรที่สามารถนำมาผลิตเชื้อเพลิงชีวภาพหรือเชื้อเพลิงชีวมวลได้จำนวนมาก ศักยภาพพลังงานชีวมวลและชีวภาพ ปี ๒๕๕๘ ซึ่งคิดเป็น ๑.๐๓ % ต่อพลังงานที่ใช้ปกติ

- ข้าวมีพื้นที่เพาะปลูก ๒,๒๕๗,๙๓๑ ไร่ มีปริมาณแกลบ ๒๔๕,๑๕๕.๙๑ ตัน

คิดเป็นค่าพลังงาน เท่ากับ ๘๓.๕๕ ktoe

- มันสำปะหลัง มีพื้นที่เพาะปลูก ๑๖๘,๕๙๐ ไร่ มีปริมาณเศษเหง้ามัน

๑๓,๔๙๓.๖๐ ตัน คิดเป็นค่าพลังงาน เท่ากับ ๔.๐๕ ktoe

- ปาล์มมีพื้นที่เพาะปลูก ๘,๓๖๕ ไร่ มีปริมาณเศษวัสดุเหลือ ๑๐,๗๓๕.๖๐ ตัน

คิดเป็นค่าพลังงาน เท่ากับ ๓.๒๒ ktoe

- ศักยภาพก๊าซชีวภาพจากมูลสัตว์ (โค+กระบือ+สุกร+เป็ด+ไก่) ปริมาณมูลสัตว์

๔๐๒๒๙๑.๒๒ ตัน คิดเป็นค่าพลังงาน ๙.๙๖ ktoe ที่ผลิตได้ต่อปี

๕. หนองหารเป็นทะเลสาบน้ำจืดที่ใหญ่อันดับ ๒ ของประเทศ มีขนาด ๗๗,๐๑๖ ไร่ ที่มีศักยภาพ ที่จะพัฒนาไปสู่การเป็นแหล่งน้ำเพื่อการเกษตรและการท่องเที่ยว ตลอดจนเป็นศูนย์รวม วัฒนธรรม กลุ่มชาติพันธุ์ในลุ่มน้ำหนองหาร จึงเป็นแหล่งความรู้ของผู้ที่สนใจที่จะศึกษาวัฒนธรรม ประเพณีของกลุ่มชาติพันธุ์ต่างๆ

๖. แหล่งท่องเที่ยวเมือง ๓ ธรรม ประกอบด้วย

- เชียงธรรมชาติ ได้แก่ อุทยานแห่งชาติภูพาน อุทยานแห่งชาติภูผายล อุทยานแห่งชาติ ภูผาเหล็ก อุทยานบัวเฉลิมพระเกียรติ และหนองหาร

- เชียงธรรมะ ได้แก่ วัดพระธาตุเชิงชุมวรวิหาร วัดป่าสุทธาวาส วัดถ้ำผาแด่น และแหล่ง อารยธรรมขอมในพื้นที่วัดพระธาตุภูเพ็ก วัดพระธาตุนารายณ์เจงเวง พระธาตุดุม สะพานขอม ปราสาทบ้านพันนา และโบราณสถานทางประวัติศาสตร์ ที่ขึ้นทะเบียนในพื้นที่จังหวัดสกลนคร

- เชียงวัฒนธรรมประเพณี ได้แก่ ประเพณีแห่ปราสาทผึ้ง และประเพณีแห่ดาวคริสต์มาส ประเพณีวันภูไทโลก บ้านโนนหอม จังหวัดสกลนคร ประเพณีรวมน้ำใจไทกะเลิง ประเพณีไทโส้ อำเภอกุสุมาลย์

ซึ่งเป็นแหล่งท่องเที่ยวสำคัญที่มีศักยภาพสามารถดึงดูดนักท่องเที่ยวได้ ตลอดจนพัฒนา แหล่งท่องเที่ยวที่มีศักยภาพน้อยให้มีศักยภาพสูงขึ้น สามารถดึงดูดและรองรับนักท่องเที่ยวทั้งในและ ต่างประเทศ โดยสร้างรายได้ให้แก่จังหวัดสกลนคร

๗. จังหวัดสกลนคร มีกลุ่มชาติพันธุ์ จำนวน ๖ กลุ่ม ๒ เชื้อชาติ ได้แก่ ภูไท ไทญ้อ ไทโส้ ไทกะเลิง ไทโย้ย ไทลาวอีสาน คนไทยเชื้อสายจีน และคนไทยเชื้อสายเวียดนาม ซึ่งแต่ละกลุ่มต่าง มีวัฒนธรรมประเพณีที่โดดเด่น สืบทอดและยึดมั่นในวัฒนธรรมประเพณีจากรุ่นสู่รุ่นตลอดมา และ อยู่ด้วยกันด้วยความรักสามัคคีเป็นน้ำหนึ่งเดียวกันมาจนทุกวันนี้ จึงเป็นที่มาของการเป็นเมืองแห่งวัฒนธรรม

๘. จังหวัดสกลนคร มีสถาบันการศึกษาระดับอุดมศึกษา จำนวน ๓ แห่ง ระดับอาชีวศึกษา จำนวน ๔ แห่ง และสถานศึกษาของเอกชนซึ่งเป็นแหล่งพัฒนาทรัพยากรมนุษย์และงานวิจัยเพื่อ ถ่ายทอดบริการวิชาการแก่ชุมชน สามารถรองรับนักศึกษาภายในจังหวัด ภายนอกจังหวัด และ ต่างประเทศได้ จำนวน ๓๓,๗๘๑ คน และผลิตบุคลากรในระดับอุดมศึกษาและอาชีวศึกษาเข้าสู่ ตลาดแรงงานปีละไม่น้อยกว่า ๖,๒๐๐ คน สามารถสร้างรายได้หมุนเวียนภายในจังหวัดสกลนคร จำนวน ๑,๗๐๐ ล้านบาท/ปี

๙. จังหวัดสกลนคร มีผลิตภัณฑ์ที่ขึ้นทะเบียน GI ซึ่งเป็นสิ่งบ่งชี้ทางภูมิศาสตร์ และสินค้า ที่สำคัญของจังหวัด ได้แก่ ผ้าครามธรรมชาติสกลนคร หมากเฒ่าสกลนคร น้ำหมากเฒ่าสกลนคร ข้าวฮางหอมสกลทวาปี และโคขุนโพนยางคำ ถือเป็นสิ่งสำคัญที่กลุ่มผู้ผลิต สามารถตั้งราคาให้สูงกว่าสินค้า และ บริการปกติ

๑๐. จังหวัดสกลนคร มีโรงพยาบาลแพทย์แผนไทย จำนวน ๒ แห่ง ได้แก่ โรงพยาบาล การแพทย์แผนไทยสกลนคร หลวงปู่แป็บ สุภัทโท และโรงพยาบาลการแพทย์แผนไทยและการแพทย์ ผสมผสานวัดคำประมง ซึ่งผ่านการรับรองมาตรฐานจากสำนักสถานพยาบาลและการประกอบโรคศิลปะ และกรมการแพทย์แผนไทยและการแพทย์ทางเลือกโดยใช้ยาสมุนไพรควบคู่กับยาแผนปัจจุบัน ในการรักษาโรคสามารถพัฒนาไปสู่แพทย์ทางเลือกได้

จุดอ่อน (Weakness)

๑. จังหวัดสกลนคร มีรายได้เฉลี่ยต่อคนต่อปี (ปี ๒๕๕๘) เท่ากับ ๕๗,๕๕๙ บาท โดยจัดอยู่ในลำดับที่ ๖๖ ของประเทศ และลำดับที่ ๑๑ ของภาคตะวันออกเฉียงเหนือ โดยมีผลิตภาพแรงงานภาคการเกษตร เท่ากับ ๑๓,๔๘๐ บาท/คน และผลิตภาพแรงงานนอกภาคการเกษตร เท่ากับ ๓๖,๑๕๒ บาท/คน

๒. ผลสัมฤทธิ์ทางการเรียนการสอน O-NET ในระดับประถมศึกษาและมัธยมศึกษาอยู่ในระดับต่ำกว่าค่ากลางของประเทศ โดยในระดับชั้น ม.๓ ค่ากลางของประเทศ ๓๔.๙๕ คะแนน สกลนครเท่ากับ ๓๔.๐๗ คะแนน

๓. จำนวนปีการศึกษาเฉลี่ยของประชากรอายุ ๑๕ - ๕๙ ปี ปี ๒๕๕๙ ของจังหวัดสกลนคร มีค่าเฉลี่ย ๗.๙๐ ปี ซึ่งต่ำกว่าค่าเฉลี่ยระดับประเทศ ๘.๙๐ ปี

๔. จังหวัดสกลนคร มีอ่างเก็บน้ำขนาดใหญ่ กลาง เล็ก จำนวน ๒๙๕ แห่ง มีพื้นที่ชลประทานจำนวน ๔๗๘,๘๖๒ ไร่ ได้รับการพัฒนาแล้ว ๑๔๐ แห่ง และอ่างเก็บน้ำที่มีที่ต้องพัฒนา จำนวน ๑๕๕ แห่ง ซึ่งปริมาณน้ำยังไม่เพียงพอต่อความต้องการของเกษตรกรในพื้นที่

๕. เกณฑ์เส้นความยากจนของจังหวัดสกลนคร ๒,๔๗๕ บาท/เดือน (คนที่มีรายได้ต่ำกว่าเส้นความยากจน ๒๑๘,๕๐๐ คน คิดเป็นร้อยละ ๒๓.๕๘ ซึ่งมีค่าสูงกว่าค่าเฉลี่ยในระดับประเทศที่มีสัดส่วนคนจนเพียงร้อยละ ๑๐.๔๓)

๖. กำลังแรงงานเข้าสู่ระบบประกันสังคมต่ำเมื่อเทียบกับประชากรวัยแรงงานทั้งหมด ไตรมาสที่ ๓ ปี ๒๕๕๘ มีผู้อยู่ในกำลังแรงงาน จำนวน ๔๕๗,๕๐๘ คน แยกเป็นแรงงานที่ต้องเข้าระบบประกันสังคม ภาคบังคับ จำนวน ๖๖,๑๐๑ คน และภาคสมัครใจ จำนวน ๓๙๑,๔๐๗ คน อยู่ในระบบประกันสังคมแล้ว จำนวน ๖๖,๐๕๘ คน (ภาคบังคับ ๒๘,๑๖๓ คน และภาคสมัครใจ ๓๗,๘๙๕ คน) คิดเป็นร้อยละ ๑๔.๔๔ แสดงให้เห็นว่าผู้ไม่อยู่ในระบบประกันสังคมมีถึง ร้อยละ ๘๕.๕๖

๗. จังหวัดสกลนครมีโรงฆ่าสัตว์ทั้งหมด จำนวน ๑๖ โรง ซึ่งทั้ง ๑๖ โรง ไม่ผ่านมาตรฐาน GMP เป็นอุปสรรคในการแข่งขันตลาดเนื้อสัตว์ในประชาคมประชาคมอาเซียน

๘. การเดินทางจากจังหวัดกาฬสินธุ์มาจังหวัดสกลนคร ต้องผ่านเทือกเขาภูพานโดยใช้เส้นทางคมนาคมที่มีความคดเคี้ยวและลาดชัน มีความสูงจากระดับน้ำทะเล ๕๒๔ เมตร ทำให้การคมนาคมขนส่งต้องเสียเวลาและค่าใช้จ่ายในการขนส่งเพิ่มขึ้น

๙. พื้นที่ที่มีการปลูกจริงในปัจจุบันในพื้นที่ที่ไม่เหมาะสม ปี ๒๕๕๘

- ข้าว จำนวน ๑,๒๔๗,๒๗๑ ไร่ คิดเป็น ร้อยละ ๕๕.๒๔ ของพื้นที่ปลูกทั้งหมด
- มันสำปะหลัง จำนวน ๓๕,๘๐๙ ไร่ คิดเป็น ร้อยละ ๒๑.๒๔ ของพื้นที่ปลูกทั้งหมด
- อ้อยโรงงาน จำนวน ๙,๒๓๘ ไร่ คิดเป็น ร้อยละ ๒๙.๒๙ ของพื้นที่ทั้งหมด
- ยางพารา จำนวน ๔๑,๙๗๑ ไร่ คิดเป็น ร้อยละ ๑๐.๘๑ ของพื้นที่ปลูกทั้งหมด

การปลูกพืชในพื้นที่ไม่เหมาะสมส่งผลให้ผลผลิตต่ำ

โอกาส (Opportunities)

๑. นโยบายคณะรัฐมนตรี พลเอกประยุทธ์ จันทร์โอชา นายกรัฐมนตรี

- การปกป้องและเชิดชูสถาบันพระมหากษัตริย์
- การรักษาความมั่นคงของรัฐและการต่างประเทศ
- การลดความเหลื่อมล้ำของสังคม และการสร้างโอกาสการเข้าถึงบริการของรัฐ
- การศึกษาและเรียนรู้ การทะนุบำรุงศาสนา ศิลปะและวัฒนธรรม
- การยกระดับคุณภาพบริการด้านสาธารณสุข และสุขภาพของประชาชน
- การเพิ่มศักยภาพทางเศรษฐกิจของประเทศ
- การส่งเสริมบทบาทและการใช้โอกาสในประชาคมอาเซียน
- การพัฒนาและส่งเสริมการใช้ประโยชน์จากวิทยาศาสตร์ เทคโนโลยี การพัฒนา และนวัตกรรม
- การรักษาความมั่นคงของฐานทรัพยากร และการสร้างสมดุลระหว่าง การอนุรักษ์

กับการใช้ประโยชน์อย่างยั่งยืน

- การส่งเสริมการบริหารราชการแผ่นดินที่มีธรรมาภิบาลและการป้องกัน

ปราบปรามการทุจริตและประพฤติมิชอบในภาครัฐ

๒. ทิศทางยุทธศาสตร์ชาติระยะ ๒๐ ปี (พ.ศ. ๒๕๖๐-๒๕๗๙)

- ด้านความมั่นคง
- การสร้างความสามารถในการแข่งขัน
- การพัฒนาและเสริมสร้างศักยภาพคน
- การสร้างโอกาสความเสมอภาคและเท่าเทียมกันทางสังคม
- การสร้างการเติบโตบนคุณภาพชีวิตที่เป็นมิตรต่อสิ่งแวดล้อม
- การปรับสมดุลและพัฒนาระบบการบริหารจัดการภาครัฐ

๓. ทิศทางของแผนพัฒนาเศรษฐกิจและสังคมแห่งชาติ ฉบับที่ ๑๒

- การหลุดพ้นจากกับดักประเทศรายได้ปานกลางสู่รายได้สูง
- การพัฒนาศักยภาพคนให้สนับสนุนการเจริญเติบโตของประเทศ และการสร้างสังคม

สูงวัยอย่างมีคุณภาพ

- การลดความเหลื่อมล้ำในสังคม
- การสร้างการเจริญเติบโตทางเศรษฐกิจและสังคมที่เป็นมิตรกับสิ่งแวดล้อม
- การบริหารราชการแผ่นดินที่มีประสิทธิภาพ

๔. ยุทธศาสตร์ไทยแลนด์ ๔.๐ (Thailand ๔.๐)

- การยกระดับนวัตกรรม (Innovation Driven Proposition)
- การสร้างสังคมที่มีจิตวิญญาณของความเป็นผู้ประกอบการ (Entrepreneur Driven Proposition)
- การสร้างความเข้มแข็งของชุมชนและเครือข่าย (Community Driven Proposition)

Proposition)

Proposition)

“อยู่สกล รักสกล ทำเพื่อสกลนคร”

๕. ยุทธศาสตร์ของคณะรักษาความสงบแห่งชาติ ฉบับปรับปรุงใหม่

- การสร้างความเป็นธรรมในสังคม
- การพัฒนาคนสู่สังคมแห่งการเรียนรู้ตลอดชีวิตอย่างยั่งยืน
- การสร้างความเข้มแข็งภาคการเกษตรความมั่นคงของอาหารและพลังงาน
- การปรับโครงสร้างเศรษฐกิจสู่การเติบโตอย่างมีคุณภาพและยั่งยืน
- การสร้างความเชื่อมโยงกับประเทศในภูมิภาค เพื่อความมั่นคงทางเศรษฐกิจและสังคม
- การจัดการทรัพยากรธรรมชาติและสิ่งแวดล้อมอย่างยั่งยืน
- การปรับปรุงเปลี่ยนแปลงโครงสร้างการบริหารงานของรัฐวิสาหกิจให้เกิดประโยชน์

กับประชาชนในการใช้บริการอย่างแท้จริง

- การปรับปรุงระบบโทรคมนาคมเทคโนโลยีของชาติให้เกิดความมั่นคงและยั่งยืน

ในอนาคต ให้ทัดเทียมอาเซียนและประชาคมโลก

- การป้องกันและปราบปรามการทุจริตคอร์รัปชันอย่างยั่งยืน

๖. แผนยุทธศาสตร์บริหารจัดการทรัพยากรน้ำ (พ.ศ.๒๕๕๘ - ๒๕๖๙)

- การจัดการน้ำอุปโภคบริโภค
- การสร้างความมั่นคงของน้ำภาคการผลิต (เกษตรและอุตสาหกรรม)
- การจัดการน้ำท่วมและอุทกภัย
- การจัดการคุณภาพน้ำ
- การอนุรักษ์ฟื้นฟูสภาพป่าต้นน้ำที่เสื่อมโทรมและป้องกันการพังทลายของดิน
- การบริหารจัดการ

๗. ยุทธศาสตร์การเตรียมพร้อมแห่งชาติ (พ.ศ.๒๕๕๗ - ๒๕๖๑)

- การเตรียมพร้อมของทุกภาคส่วนให้พร้อมเผชิญกับภาวะไม่ปกติ
- การเสริมสร้างภูมิคุ้มกันและศักยภาพให้คน ชุมชน และสังคม
- การเสริมสร้างความร่วมมือกับต่างประเทศ
- การฝึกกำลังและบูรณาการแผนในทุกระดับ
- การบริหารจัดการที่มีเอกภาพและประสิทธิภาพ

๘. ยุทธศาสตร์การพัฒนาโครงสร้างพื้นฐานด้านคมนาคมขนส่งของไทย พ.ศ. ๒๕๕๘ - ๒๕๖๕

- แผนงานการพัฒนาโครงข่ายรถไฟระหว่างเมือง
- แผนงานการพัฒนาโครงข่ายขนส่งสาธารณะเพื่อแก้ไขปัญหาจราจรในกรุงเทพฯ และปริมณฑล
- แผนงานการเพิ่มขีดความสามารถทางหลวงเพื่อเชื่อมโยงฐานการผลิต

ที่สำคัญของประเทศและเชื่อมโยงกับประเทศเพื่อนบ้าน

- แผนงานการพัฒนาโครงข่ายการขนส่งทางน้ำ
- แผนงานการเพิ่มขีดความสามารถในการให้บริการขนส่งทางอากาศ

๙. ยุทธศาสตร์กระทรวงมหาดไทย พ.ศ. ๒๕๕๖ – ๒๕๖๑

- การเสริมสร้างเศรษฐกิจฐานรากชุมชนที่เข้มแข็ง
- การพัฒนาเมือง โครงสร้างพื้นฐาน และการบริหารจัดการที่ดินเพื่อเชื่อมโยงโอกาสสู่ประชาคมอาเซียน
- การเสริมสร้างความเข้มแข็งของชุมชนและส่งเสริมการมีส่วนร่วมของเครือข่ายอย่างยั่งยืน ภายใต้วิถีชีวิตแบบประชาธิปไตยและปรัชญาเศรษฐกิจพอเพียง
- การสร้างเสริมความสงบเรียบร้อย ความมั่นคงภายใน การอำนวยความสะดวกและเป็นธรรม และการพัฒนากฎหมาย/บังคับใช้กฎหมายอย่างยุติธรรมในสังคม
- การจัดการทรัพยากรธรรมชาติ สิ่งแวดล้อมและพิบัติภัย (ภัยพิบัติ) โดยสร้างความพร้อมรับการเปลี่ยนแปลงอย่างยั่งยืน
- การพัฒนาขีดความสามารถขององค์กรในการบริหารจัดการแบบบูรณาการโดยมีประชาชนเป็นศูนย์กลาง

๑๐. ทิศทางการพัฒนาภาคตะวันออกเฉียงเหนือ ในช่วงแผนพัฒนาเศรษฐกิจและสังคมแห่งชาติ ฉบับที่ ๑๒ (พ.ศ. ๒๕๖๐ – ๒๕๖๔)

- บริหารจัดการน้ำให้เพียงพอต่อการพัฒนาเศรษฐกิจและคุณภาพชีวิตอย่างยั่งยืน
- แก้ปัญหาความยากจนและพัฒนาคุณภาพชีวิตผู้มีรายได้น้อยเพื่อลดความเหลื่อมล้ำทางสังคม
- สร้างความเข้มแข็งของฐานเศรษฐกิจภายในควบคู่กับการแก้ปัญหาทรัพยากรธรรมชาติและสิ่งแวดล้อม
- ใช้โอกาสจากการพัฒนาโครงข่ายคมนาคมขนส่งที่เชื่อมโยงพื้นที่เศรษฐกิจหลักภาคกลางและพื้นที่ระเบียงเศรษฐกิจภาคตะวันออก (EEC) เพื่อพัฒนาเมือง และพื้นที่เศรษฐกิจใหม่ๆของภาค
- พัฒนาความร่วมมือและใช้ประโยชน์จากข้อตกลงกับประเทศเพื่อนบ้านในการสร้างความเข้มแข็งทางเศรษฐกิจตามแนวชายแดนและแนวระเบียงเศรษฐกิจ

๑๑. ทิศทางการพัฒนากลุ่มจังหวัดภาคตะวันออกเฉียงเหนือตอนบน ๒

- การพัฒนาการค้าชายแดนและสร้างความสัมพันธ์กับประเทศเพื่อนบ้าน
- การพัฒนาระบบบริหารจัดการ
- พัฒนาการท่องเที่ยว
- พัฒนาการเกษตรและอุตสาหกรรมเกษตรโดยเพิ่มประสิทธิภาพการผลิต
- พัฒนาทรัพยากรมนุษย์

๑๒. การสร้างความสัมพันธ์กับประเทศเพื่อนบ้านในลักษณะ ๓ ประเทศ ๙ จังหวัดที่ใช้เส้นทาง หมายเลข ๘ และ ๑๒ ในด้านการศึกษา วัฒนธรรม การค้า การลงทุน การท่องเที่ยวและกีฬา

อุปสรรค (Threats)

๑. ปัญหารัฐธรรมนูญทำให้พืชผลทางการเกษตรเสียหาย
๒. ผลกระทบจากการเปิดประชาคมอาเซียน ทำให้สินค้าบางประเภทจะมีการแข่งขันมากขึ้น อาจก่อให้เกิดปัญหาการเคลื่อนย้ายแรงงาน การก่อการร้าย และโรคติดต่อจากประเทศเพื่อนบ้าน
๓. เกษตรกรทำการเกษตรแบบเชิงเดี่ยว คือการทำการเกษตรประเภทใดประเภทหนึ่งเพียงอย่างเดียว ซึ่งมีความเสี่ยงต่อความเสียหายที่อาจเกิดขึ้นจากสภาพแวดล้อมที่เปลี่ยนแปลง โรคแมลงระบาด ภัยธรรมชาติ
๔. ในปี พ.ศ.๒๕๖๓ จะมีการเปิดการค้าเสรี ไทย-ออสเตรเลีย ซึ่งจะทำให้มีการนำเข้าเนื้อสัตว์ รวมถึงนมผงเข้ามาในประเทศไทยมากขึ้น ทำให้เกษตรกรผู้เลี้ยงต้องประสบปัญหาการแย่งตลาดของผลิตภัณฑ์เนื้อสัตว์และนมโคจากต่างประเทศ
๕. การเปลี่ยนแปลงนโยบายของส่วนกลางอาจทำให้การนำนโยบายไปปฏิบัติไม่ต่อเนื่อง

๓.๖ การกำหนดกลยุทธ์การพัฒนาจังหวัดสกลนคร โดยใช้ TOWS Matrix

จุดแข็ง (S) + โอกาส (O)

จุดแข็ง (S)		โอกาส (O)		กลยุทธ์	
S๑	ศูนย์ศึกษาการพัฒนาภูพานอันเนื่องมาจากพระราชดำริ เป็นแหล่งความรู้ ๑๙ ผลสำเร็จที่โดดเด่นในการประกอบอาชีพและดำรงชีวิตของประชาชนตามหลักปรัชญาเศรษฐกิจพอเพียง	O๑	นโยบายคณะกรรมการรัฐมนตรี พลเอกประยุทธ์ จันทร์โอชา นายกรัฐมนตรี	SO๑	ส่งเสริมการพัฒนาคุณภาพชีวิตของประชาชนตามปรัชญาเศรษฐกิจพอเพียง (S๑,O๑,O๒,O๓)
S๒	มีรายได้จากผลิตภัณฑ์ชุมชน (OTOP) (ต่อปี) ปี ๒๕๖๐ รวม ๒,๐๐๒,๔๔๔,๗๖๖ บาท ซึ่งผลิตภัณฑ์ชุมชน (OTOP) รายได้สูง ๕ ลำดับแรก คือ - เนื้อโคขุนโพนยางคำ จำนวน ๗๕๑,๒๑๘,๘๖๐ บาท - นม UHT/พาสเจอร์ไรส์ จำนวน ๖๐๔,๙๗๖,๓๓๕ บาท - ผ้าย้อมคราม จำนวน ๒๒๕,๔๔๔,๔๘๐ บาท - น้ำหมากเฒ่า จำนวน ๔๙,๕๙๓,๓๕๗ บาท - ข้าวฮาง จำนวน ๓๕,๔๒๐,๖๑๒ บาท	O๒	ทิศทางการพัฒนาเศรษฐกิจและสังคมแห่งชาติ ฉบับที่ ๑๒	SO๒	ส่งเสริมการผลิตทั้งในเชิงปริมาณ คุณภาพ และมาตรฐาน (S๒,S๘,O๑,O๒,O๔)
S๓	พื้นที่ทำการเกษตรมีปริมาณมาก และมีศักยภาพในการสร้างรายได้มากถึง ร้อยละ ๓๒.๕๐ ของผลิตภัณฑ์มวลรวมจังหวัด โดยมีผลิตภัณฑ์ด้านการเกษตร	O๓	ยุทธศาสตร์ไทยแลนด์ ๔.๐ (Thailand ๔.๐)	SO๓	สร้างขีดความสามารถในการค้า การลงทุนของผู้ประกอบการ (S๒,S๔,O๑,O๒,O๓,O๔,O๘)
S๔	เป็นพื้นที่ที่มีวัตถุดิบจากการเกษตรที่สามารถนำมาผลิตเชื้อเพลิงชีวภาพหรือเชื้อเพลิงชีวมวล ได้จำนวนมาก ศักยภาพพลังงานชีวมวลและชีวภาพ ปี ๒๕๕๘ ซึ่งคิดเป็น ๑.๐๓ % ต่อพลังงานที่ใช้ปกติ	O๔	ยุทธศาสตร์ของคณะรักษาความสงบแห่งชาติ ฉบับปรับปรุงใหม่	SO๔	สร้างความเข้มแข็งของสถาบันเกษตรกร และเสริมสร้างศักยภาพให้ประชาชนในภาคเกษตรกรรม (S๓,O๒,O๖)
S๕	หนองหารเป็นทะเลสาบน้ำจืดที่ใหญ่อันดับ ๒ ของประเทศ มีขนาด ๗๗,๐๑๖ ไร่ ที่มีศักยภาพที่จะพัฒนาไปสู่การเป็นแหล่งน้ำเพื่อการเกษตรและการท่องเที่ยว ตลอดจนเป็นศูนย์รวมวัฒนธรรมกลุ่มชาติพันธุ์ในลุ่มน้ำหนองหาร จึงเป็นแหล่งความรู้ของผู้ที่สนใจที่จะศึกษาวัฒนธรรม ประเพณีของกลุ่มชาติพันธุ์	O๕	แผนยุทธศาสตร์บริหารจัดการทรัพยากรน้ำ(พ.ศ.๒๕๕๘-๒๕๖๙)	SO๕	ส่งเสริมการใช้พลังงานทดแทนและการอนุรักษ์ (S๔,O๑)
		O๖	ยุทธศาสตร์การเตรียมพร้อมแห่งชาติ (พ.ศ.๒๕๕๗ - ๒๕๖๑)	SO๖	สนับสนุนการท่องเที่ยว ๓ ธรรม (S๖,S๗,O๒,O๓)
		O๗	ยุทธศาสตร์การพัฒนาโครงสร้างพื้นฐานด้านคมนาคมขนส่งของไทย พ.ศ. ๒๕๕๘ - ๒๕๖๕	SO๗	ส่งเสริมการบูรณาการการพัฒนาทรัพยากรธรรมชาติและสิ่งแวดล้อม (S๖,O๑๒)
		O๘	ยุทธศาสตร์การกระทรวงมหาดไทย พ.ศ. ๒๕๕๖ - ๒๕๖๑	SO๘	ส่งเสริมการผลิต การบริโภคและการจำหน่ายพืชสมุนไพร (S๑๐)
		O๙	ยุทธศาสตร์การเตรียมพร้อมแห่งชาติ (พ.ศ.๒๕๕๗ - ๒๕๖๑)	SO๙	สนับสนุนการขึ้นทะเบียน GI เพื่อเพิ่มมูลค่าของผลิตภัณฑ์(S๙,O๑,O๔)
		O๑๐	ทิศทางการพัฒนาภาคตะวันออกเฉียงเหนือ ในช่วงแผนพัฒนาเศรษฐกิจและสังคมแห่งชาติ ฉบับที่ ๑๒ (พ.ศ. ๒๕๖๐ - ๒๕๖๔)		
		O๑๑	ทิศทางการพัฒนากลุ่มจังหวัดภาคตะวันออกเฉียงเหนือตอนบน๒		
		O๑๒	ยุทธศาสตร์การจัดการทรัพยากรธรรมชาติและสิ่งแวดล้อมระดับภูมิภาค (พ.ศ. ๒๕๖๐ - ๒๕๖๔)		
		O๑๓	การสร้างความสัมพันธ์กับประเทศเพื่อนบ้านในลักษณะ ๓ ประเทศ ๙ จังหวัด ที่ใช้เส้นทางหมายเลข ๘ และ ๑๒ ในด้านการศึกษา วัฒนธรรม การค้า/ลงทุน และการท่องเที่ยว		

	จุดแข็ง (S)	โอกาส (O)	กลยุทธ์
S๖	แหล่งท่องเที่ยวเมือง ๓ ธรรม		
S๗	จังหวัดสกลนคร มีกลุ่มชาติพันธุ์ จำนวน ๖ กลุ่ม ๒ เชื้อชาติ ได้แก่ ภูไท ไทญ้อ ไทโส้ ไทกะเลิง ไทโย้ย ไทลาวอีสาน คนไทยเชื้อสายจีน และคนไทยเชื้อสายเวียดนาม ซึ่งแต่ละกลุ่มต่างมีวัฒนธรรม ประเพณีที่โดดเด่น สืบทอดและยึดมั่นในวัฒนธรรมประเพณีจากรุ่นสู่รุ่นตลอดมา และอยู่ด้วยกันด้วยความรักสามัคคีเป็นน้ำหนึ่งเดียวกัน มาจนทุกวันนี้ จึงเป็นที่มาของการเป็นเมืองแห่งวัฒนธรรม		
S๘	จังหวัดสกลนคร มีสถาบันการศึกษาระดับอุดมศึกษา จำนวน ๓ แห่ง ระดับอาชีวศึกษา จำนวน ๔ แห่ง และสถานศึกษาของเอกชนซึ่งเป็นแหล่งพัฒนาทรัพยากรมนุษย์และงานวิจัย เพื่อถ่ายทอดบริการวิชาการแก่ชุมชน สามารถรองรับนักศึกษาภายในจังหวัด ภายนอกจังหวัด และต่างประเทศได้ จำนวน ๓๓,๗๘๑ คน และผลิตบุคลากรในระดับปริญญาและอาชีวะเข้าสู่ตลาดแรงงานปีละไม่น้อยกว่า ๖,๒๐๐ คน สามารถสร้างรายได้หมุนเวียนภายในจังหวัดสกลนคร จำนวน ๑,๗๐๐ ล้านบาท/ปี		
S๙	จังหวัดสกลนคร มีผลิตภัณฑ์ที่ขึ้นทะเบียน GI ซึ่งเป็นสิ่งบ่งชี้ทางภูมิศาสตร์ และสินค้าที่สำคัญของจังหวัด ได้แก่ ผ้าครามธรรมชาติ สกลนคร หมากเม่าสกลนคร น้ำหมากเม่าสกลนคร ข้าวฮางหอมสกลทวาปี และโคขุนโพนยางคำ ถือเป็นสิ่งสำคัญที่กลุ่มผู้ผลิต สามารถตั้งราคาให้สูงกว่าสินค้าและบริการปกติ		
S๑๐	จังหวัดสกลนคร มีโรงพยาบาลแพทย์แผนไทย จำนวน ๒ แห่ง ผ่านการรับรองมาตรฐานจากสำนักสถานพยาบาล และการประกอบโรคศิลปะและกรมการแพทย์แผนไทยและการแพทย์ทางเลือกโดยใช้ยาสมุนไพรควบคู่กับยาแผนปัจจุบันในการรักษาโรค สามารถพัฒนาไปสู่แพทย์ทางเลือกได้		

จุดแข็ง (S) + อุปสรรค (T)

จุดแข็ง (S)		อุปสรรค (T)		กลยุทธ์	
S๑	ศูนย์ศึกษาการพัฒนาภูพานอันเนื่องมาจากพระราชดำริ เป็นแหล่งความรู้ ๑๙ ผลสำเร็จที่โดดเด่นในการประกอบอาชีพและดำรงชีวิตของประชาชนตามหลักปรัชญาเศรษฐกิจพอเพียง	T๑	ปัญหาภัยธรรมชาติทำให้พืชผลทางการเกษตรเสียหาย	ST๑	เพิ่มประสิทธิภาพการผลิตทั้งในเชิงปริมาณ
S๒	มีรายได้จากผลิตภัณฑ์ชุมชน (OTOP) (ต่อปี) ปี ๒๕๖๐ รวม ๒,๐๐๒,๔๔๔,๗๖๖ บาท ซึ่งผลิตภัณฑ์ชุมชน (OTOP) รายได้สูง ๕ ลำดับแรก คือ	T๒	ผลกระทบจากการเปิดประชาคมอาเซียน ทำให้สินค้าบางประเภทจะมีการแข่งขันมากขึ้นอาจก่อให้เกิดปัญหาการเคลื่อนย้ายแรงงาน การก่อการร้าย และโรคติดต่อจากประเทศเพื่อนบ้าน	ST๒	ส่งเสริมการพัฒนาคุณภาพชีวิตของประชาชนตามปรัชญาเศรษฐกิจพอเพียง (S๑,T๑,T๔)
	- เนื้อโคขุนโพนยางคำ จำนวน ๗๕๑,๒๑๘,๘๖๐ บาท	T๓	เกษตรกรทำการเกษตรแบบเชิงเดี่ยว คือการทำการเกษตรประเภทใดประเภทหนึ่งเพียงอย่างเดียว ซึ่งมีความเสี่ยงต่อความเสียหายที่อาจเกิดขึ้นจากสภาพแวดล้อมที่เปลี่ยนแปลง โรคแมลงระบาด ภัยธรรมชาติ	ST๓	เพิ่มประสิทธิภาพการป้องกัน และฟื้นฟูป่าอนุรักษ์ป่าต้นน้ำเชิงบูรณาการ (S๑,T๒)
	- นม UHT/พาสเจอร์ไรส์ จำนวน ๖๐๔,๙๗๖,๓๓๕ บาท	T๔	ในปี พ.ศ.๒๕๖๓ จะมีการเปิดการค้าเสรี ไทย-ออสเตรเลีย ซึ่งจะทำให้มีการนำเข้าเนื้อสัตว์รวมถึงนมผงเข้ามาในประเทศไทยมากขึ้น ทำให้เกษตรกรผู้เลี้ยงต้องประสบปัญหาการแย่งตลาดของผลิตภัณฑ์เนื้อสัตว์และนมโคจากต่างประเทศ		
	- ผ้าย้อมคราม จำนวน ๒๒๕,๔๔๔,๔๘๐ บาท	T๕	การเปลี่ยนแปลงนโยบายของส่วนกลางอาจทำให้การนำนโยบายไปปฏิบัติไม่ต่อเนื่อง		
	- น้ำหมากเม่า จำนวน ๔๙,๕๙๓,๓๕๗ บาท				
	- ข้าวฮาง จำนวน ๓๕,๔๒๐,๖๑๒ บาท				
S๓	พื้นที่ทำการเกษตรมีปริมาณมาก และมีศักยภาพในการสร้างรายได้มากถึง ร้อยละ ๓๒.๕๐ ของผลิตภัณฑ์มวลรวมจังหวัด โดยมีผลิตภัณฑ์ด้านการเกษตร				
S๔	เป็นพื้นที่ที่มีวัตถุดิบจากการเกษตรที่สามารถนำมาผลิตเชื้อเพลิงชีวภาพหรือเชื้อเพลิงชีวมวล ได้จำนวนมาก ศักยภาพพลังงานชีวมวลและชีวภาพ ปี ๒๕๕๘ ซึ่งคิดเป็น ๑.๐๓ % ต่อพลังงานที่ใช้ปกติ				
S๕	หนองหารเป็นทะเลสาบน้ำจืดที่ใหญ่อันดับ ๒ ของประเทศ มีขนาด ๗๗,๐๑๔ ไร่ ที่มีศักยภาพที่จะพัฒนาไปสู่การเป็นแหล่งน้ำเพื่อการเกษตรและการท่องเที่ยว ตลอดจนเป็นศูนย์รวมวัฒนธรรมกลุ่มชาติพันธุ์ในลุ่มน้ำหนองหาร จึงเป็นแหล่งความรู้ของผู้ที่สนใจที่จะศึกษาวัฒนธรรม ประเพณีของกลุ่มชาติพันธุ์				
S๖	แหล่งท่องเที่ยวเมือง ๓ ธรรม				

จุดแข็ง (S)	อุปสรรค (T)	กลยุทธ์
S๗ จังหวัดสกลนคร มีกลุ่มชาติพันธุ์ จำนวน ๖ กลุ่ม ๒ เชื้อชาติ ได้แก่ ภูไท ไทญ้อ ไทส่วย ไทกะเลิง ไทโย้ย ไทลาวอีสาน คนไทยเชื้อสายจีน และคนไทยเชื้อสายเวียดนาม ซึ่งแต่ละกลุ่มต่างมีวัฒนธรรมประเพณีที่โดดเด่น สืบทอดและยึดมั่นในวัฒนธรรมประเพณีจากรุ่นสู่รุ่นตลอดมา และอยู่ด้วยกันด้วยความรักสามัคคีเป็นน้ำหนึ่งเดียวกันมาจนทุกวันนี้ จึงเป็นที่มาของการเป็นเมืองแห่งวัฒนธรรม		
S๘ จังหวัดสกลนคร มีสถาบันการศึกษาระดับอุดมศึกษา จำนวน ๓ แห่ง ระดับอาชีวศึกษา จำนวน ๔ แห่ง และสถานศึกษาของเอกชนซึ่งเป็นแหล่งพัฒนาทรัพยากรมนุษย์และงานวิจัยเพื่อถ่ายทอดบริการวิชาการ แก่ชุมชน สามารถรองรับนักศึกษาภายในจังหวัด ภายนอกจังหวัด และต่างประเทศได้ จำนวน ๓๓,๗๘๑ คน และผลิตบุคลากรในระดับปริญญาและอาชีวะเข้าสู่ตลาดแรงงานปีละไม่น้อยกว่า ๖,๒๐๐ คน สามารถสร้างรายได้หมุนเวียนภายในจังหวัดสกลนคร จำนวน ๑,๗๐๐ ล้านบาท/ปี		
S๙ จังหวัดสกลนคร มีผลิตภัณฑ์ที่ขึ้นทะเบียน GI ซึ่งเป็นสิ่งบ่งชี้ทางภูมิศาสตร์ และสินค้าที่สำคัญของจังหวัด ได้แก่ ผ้าครามธรรมชาติ สกลนคร หมากเฒ่าสกลนคร น้ำหมากเฒ่าสกลนคร ข้าวฮางหอมสกลทวาปี และโคขุนโพนยางคำ ถือเป็นสิ่งสำคัญที่กลุ่มผู้ผลิต สามารถตั้งราคาให้สูงกว่าสินค้าและบริการปกติ		
S๑๐ จังหวัดสกลนคร มีโรงพยาบาลแพทย์แผนไทย จำนวน ๒ แห่ง ผ่านการรับรองมาตรฐานจากสำนักสถานพยาบาลและการประกอบโรคศิลปะและกรมการแพทย์แผนไทยและการแพทย์ทางเลือกโดยใช้ยาสมุนไพรควบคู่กับยาแผนปัจจุบันในการรักษาโรค สามารถพัฒนาไปสู่แพทย์ทางเลือกได้		
S๑๑ จังหวัดสกลนคร มีการจัดการประสิทธิภาพของภาครัฐที่สูง		

จุดอ่อน (W) + โอกาส (O)

จุดอ่อน (W)		โอกาส (O)		กลยุทธ์	
W๑	จังหวัดสกลนคร มีรายได้เฉลี่ยต่อคนต่อปี (ปี ๒๕๕๘) เท่ากับ ๕๗,๕๕๙ บาท โดยจัดอยู่ใน ลำดับที่ ๖๖ ของประเทศ และลำดับที่ ๑๑ ของภาคตะวันออกเฉียงเหนือ โดยมีผลิตภาพแรงงานภาคการเกษตร เท่ากับ ๑๗,๘๖๑ บาท/คน และผลิตภาพแรงงานนอกภาคการเกษตร เท่ากับ ๓๖,๖๕๓ บาท/คน	O๑	นโยบายคณะรัฐมนตรี พลเอกประยุทธ์ จันทร์โอชา นายกรัฐมนตรี	WO๑	เพิ่มศักยภาพในการคมนาคมขนส่ง (W๘,O๑,O๑๐)
W๒	ผลสัมฤทธิ์ทางการเรียนการสอน O-NET ในระดับประถมและมัธยม อยู่ในระดับต่ำกว่าค่าเฉลี่ยของประเทศ	O๒	ทิศทางยุทธศาสตร์ชาติระยะ ๒๐ ปี (พ.ศ. ๒๕๖๐-๒๕๗๙)	WO๒	ส่งเสริมการพัฒนาคุณภาพชีวิตของประชาชนตามปรัชญาเศรษฐกิจพอเพียง (W๕,O๑,O๒,O๓)
W๓	จำนวนปีการศึกษาเฉลี่ยของประชากรอายุ ๑๕ - ๕๕ ปี ปี ๒๕๕๘ ของจังหวัดสกลนคร มีค่าเฉลี่ย ๗.๙๐ ปี ซึ่งต่ำกว่าค่าเฉลี่ยระดับประเทศ ๘.๙๐ ปี	O๓	ทิศทางของแผนพัฒนาเศรษฐกิจและสังคมแห่งชาติ ฉบับที่ ๑๒	WO๓	เสริมสร้างการเรียนรู้และทักษะของคนทุกกลุ่ม (W๒,W๓,O๑,O๓)
W๔	จังหวัดสกลนคร มีอ่างเก็บน้ำขนาดใหญ่ กลาง เล็ก จำนวน ๒๙๕ แห่ง มีพื้นที่ชลประทาน จำนวน ๔๗๘,๘๖๒ ไร่ ได้รับการพัฒนาแล้ว ๑๔๐ แห่ง และอ่างเก็บน้ำที่มีที่ต้องพัฒนา จำนวน ๑๕๕ แห่ง ซึ่งปริมาณน้ำยังไม่เพียงพอต่อความต้องการของเกษตรกรในจังหวัด	O๔	ยุทธศาสตร์ไทยแลนด์ ๔.๐ (Thailand ๔.๐)	WO๔	เพิ่มประสิทธิภาพการบริหารจัดการทรัพยากรน้ำให้เป็นระบบ (W๔,O๒,O๖)
W๕	เกณฑ์เส้นความยากจนของจังหวัดสกลนคร ๒,๔๗๕ บาท/เดือน (คนที่มีรายได้ต่ำกว่าเส้นความยากจน ๒๑๘,๕๐๐ คน คิดเป็นร้อยละ ๒๓.๕๘ ซึ่งมีค่าสูงกว่าค่าเฉลี่ยในระดับประเทศ ที่มีสัดส่วนคนจนเพียงร้อยละ ๑๐.๔๓)	O๕	ยุทธศาสตร์ของคณะรักษาความสงบแห่งชาติ ฉบับปรับปรุงใหม่		
W๖	กำลังแรงงานเข้าสู่ระบบประกันสังคมต่ำเมื่อเทียบกับประชากรวัยแรงงานทั้งหมด ไตรมาสที่ ๓ ปี ๒๕๕๘ มีผู้อยู่ในกำลังแรงงาน จำนวน ๔๕๗,๕๐๘ คน แยกเป็นแรงงานที่ต้องเข้าระบบประกันสังคมภาคบังคับ จำนวน ๖๖,๑๐๑ คน และภาคสมัครใจ จำนวน ๓๙๑,๔๐๗ คน อยู่ในระบบประกันสังคมแล้ว จำนวน ๖๖,๐๕๘ คน	O๖	แผนยุทธศาสตร์บริหารจัดการทรัพยากรน้ำ(พ.ศ.๒๕๕๘-๒๕๖๙)		
		O๗	สรุปกิจกรรมการดำเนินงานตาม Road Map ของคณะรักษาความสงบแห่งชาติ		
		O๘	สรุปผลการประชุมหารือร่วมระหว่างคณะกรรมการพัฒนาขีดความสามารถในการแข่งขันของประเทศ(กพข.) กับภาคเอกชน		
		O๙	ยุทธศาสตร์การเตรียมพร้อมแห่งชาติ (พ.ศ.๒๕๕๗ - ๒๕๖๑)		
		O๑๐	ยุทธศาสตร์การพัฒนาโครงสร้างพื้นฐานด้านคมนาคมขนส่งของไทย พ.ศ. ๒๕๕๘ - ๒๕๖๕		
		O๑๑	ยุทธศาสตร์กระทรวงมหาดไทย พ.ศ. ๒๕๕๖ - ๒๕๖๑		
		O๑๒	แนวทางการพัฒนาภาคตะวันออกเฉียงเหนือ		
		O๑๓	ทิศทางพัฒนากลุ่มจังหวัดภาคตะวันออกเฉียงเหนือตอนบน๒		
		O๑๔	ยุทธศาสตร์การจัดการทรัพยากรธรรมชาติและสิ่งแวดล้อมระดับภูมิภาค (พ.ศ. ๒๕๖๐ - ๒๕๖๔)		
		O๑๕	การสร้างความสัมพันธ์กับประเทศเพื่อนบ้านในลักษณะ ๓ ประเทศ ๙ จังหวัด ที่ใช้เส้นทางหมายเลข ๘ และ ๑๒ ในด้านการศึกษา วัฒนธรรม การค้า/ลงทุน และการท่องเที่ยว		

จุดอ่อน (W)	โอกาส (O)	กลยุทธ์
<p>W๗ (ภาคบังคับ ๒๘,๑๖๓ คน และภาคสมัครใจ ๓๗,๘๙๕ คน) คิดเป็นร้อยละ ๑๔.๔๔ แสดงให้เห็นว่าผู้ไม่อยู่ในระบบประกันสังคมมีถึง ร้อยละ ๘๕.๕๖</p> <p>W๘ จังหวัดสกลนครมีโรงฆ่าสัตว์ทั้งหมด จำนวน ๑๖ โรง ซึ่งทั้ง ๑๖ โรงไม่ผ่านมาตรฐาน GMP เป็นอุปสรรคในการแข่งขันตลาดเนื้อสัตว์ในประชาคมประชาคมอาเซียน</p> <p>W๙ การเดินทางจากจังหวัดกาฬสินธุ์มาจังหวัดสกลนคร ต้องผ่านเทือกเขาภูพานโดยใช้เส้นทางคมนาคมที่มีความคดเคี้ยวและลาดชัน มีความสูงจากระดับน้ำทะเล ๕๒๔ เมตร ทำให้การคมนาคมขนส่งต้องเสียเวลาและค่าใช้จ่ายในการขนส่งเพิ่มขึ้น</p> <p>พื้นที่ที่มีการปลูกจริงในปัจจุบันในพื้นที่ที่ไม่เหมาะสม</p>		

(จุดอ่อน (W) + อุปสรรค T)

จุดอ่อน (W)		อุปสรรค (T)		กลยุทธ์	
W๑	จังหวัดสกลนคร มีรายได้เฉลี่ยต่อคนต่อปี (ปี ๒๕๕๘) เท่ากับ ๕๗,๕๕๙ บาท โดยจัดอยู่ใน ลำดับที่ ๖๖ ของประเทศ และลำดับที่ ๑๑ ของภาคตะวันออกเฉียงเหนือ โดยมีผลิตภาพแรงงานภาค การเกษตร เท่ากับ ๑๗,๘๖๑ บาท/คน และผลิตภาพแรงงานนอกภาค การเกษตร เท่ากับ ๓๖,๖๕๓ บาท/คน	T๑	ปัญหาภัยธรรมชาติทำให้พืชผลทางการเกษตรเสียหาย	WT๑	เพิ่มประสิทธิภาพการบริหารจัดการ ทรัพยากรน้ำให้เป็นระบบ (W๔,T๑)
W๒	ผลสัมฤทธิ์ทางการเรียนการสอน O-NET ในระดับประถมและมัธยมอยู่ในระดับต่ำกว่าค่าเฉลี่ยของประเทศ	T๒	ผลกระทบจากการเปิดประชาคมอาเซียน ทำให้สินค้าบางประเภท จะมีการแข่งขันมากขึ้นอาจก่อให้เกิดปัญหาการเคลื่อนย้ายแรงงาน การก่อการร้าย และโรคติดต่อจากประเทศเพื่อนบ้าน	WT๒	พัฒนาสมรรถนะข้าราชการจังหวัดสู่ องค์การสมรรถนะสูง
W๓	จำนวนปีการศึกษาเฉลี่ยของประชากรอายุ ๑๕ - ๕๙ ปี ปี ๒๕๕๘ ของจังหวัดสกลนคร มีค่าเฉลี่ย ๗.๙๐ ปี ซึ่งต่ำกว่าค่าเฉลี่ย ระดับประเทศ ๘.๙๐ ปี	T๓	เกษตรกรทำการเกษตรแบบเชิงเดี่ยว คือการทำการเกษตรประเภท ใดประเภทหนึ่งเพียงอย่างเดียว ซึ่งมีความเสี่ยงต่อความเสียหายที่ อาจเกิดขึ้นจากสภาพแวดล้อมที่เปลี่ยนแปลง โรคแมลงระบาด ภัย ธรรมชาติ	WT๓	ส่งเสริมการนำการบริหารจัดการภาครัฐ แนวใหม่มาใช้ในการบริหารจังหวัด
W๔	จังหวัดสกลนคร มีอ่างเก็บน้ำขนาดใหญ่ กลาง เล็ก จำนวน ๒๙๕ แห่ง มีพื้นที่ชลประทาน จำนวน ๔๗๘,๘๖๒ ไร่ ได้รับการพัฒนาแล้ว ๑๔๐ แห่ง และอ่างเก็บน้ำที่มีที่ต้งพัฒนา จำนวน ๑๕๕ แห่ง ซึ่งปริมาณน้ำ ยังไม่เพียงพอต่อความต้องการของเกษตรกรในจังหวัด	T๔	ในปี พ.ศ.๒๕๖๓ จะมีการเปิดการค้าเสรี ไทย-ออสเตรเลีย ซึ่งจะทำ ให้มีการนำเข้าเนื้อสัตว์รวมถึงนมผงเข้ามาในประเทศไทยมากขึ้น ทำให้เกษตรกรผู้เลี้ยงต้องประสบปัญหาการแย่งตลาดของผลิตภัณฑ์ เนื้อสัตว์และนมโคจากต่างประเทศ		
W๕	เกณฑ์เส้นความยากจนของจังหวัดสกลนคร ๒,๔๗๕ บาท/ เดือน (คนที่มีรายได้ต่ำกว่าเส้นความยากจน ๒๑๘,๕๐๐ คน คิดเป็นร้อยละ ๒๓.๕๘ ซึ่งมีค่าสูงกว่าค่าเฉลี่ยใน ระดับประเทศ ที่มีสัดส่วนคนจนเพียงร้อยละ ๑๐.๔๓)	T๕	การเปลี่ยนแปลงนโยบายของส่วนกลางอาจทำให้การนำนโยบายไป ปฏิบัติไม่ต่อเนื่อง		
W๖	กำลังแรงงานเข้าสู่ระบบประกันสังคมต่ำเมื่อเทียบกับประชากรวัย แรงงานทั้งหมด ไตรมาสที่ ๓ ปี ๒๕๕๘ มีผู้อยู่ในกำลังแรงงาน จำนวน ๔๕๗,๕๐๘ คน แยกเป็นแรงงานที่ต้องเข้าระบบประกันสังคม ภาคบังคับ จำนวน ๖๖,๑๐๑ คน และภาคสมัครใจ จำนวน ๓๙๑,๔๐๗ คน อยู่ในระบบประกันสังคมแล้ว				

จุดอ่อน (W)	อุปสรรค (T)	กลยุทธ์
<p>W๗ จำนวน ๖๖,๐๕๘ คน (ภาคบังคับ ๒๘,๑๖๓ คน และภาคสมัครใจ ๓๗,๘๙๕ คน)คิดเป็นร้อยละ ๑๔.๔๔ แสดงให้เห็นว่าผู้ไม่อยู่ในระบบประกันสังคมมีถึง ร้อยละ ๘๕.๕๖</p> <p>W๘ จังหวัดสกลนครมีโรงฆ่าสัตว์ทั้งหมด จำนวน ๑๖ โรง ซึ่งทั้ง ๑๖ โรง ไม่ผ่านมาตรฐาน GMP เป็นอุปสรรคในการแข่งขันตลาดเนื้อสัตว์ในประชาคมประชาคมอาเซียน</p> <p>W๘ การเดินทางจากจังหวัดกาฬสินธุ์มาจังหวัดสกลนคร ต้องผ่านเทือกเขาภูพานโดยใช้เส้นทางคมนาคมที่มีความคดเคี้ยวและลาดชัน มีความสูงจากระดับน้ำทะเล ๕๒๔ เมตร ทำให้การคมนาคมขนส่งต้องเสียเวลาและค่าใช้จ่ายในการขนส่งเพิ่มขึ้น</p> <p>W๙ พื้นที่ที่มีการปลูกจริงในปัจจุบันในพื้นที่ที่ไม่เหมาะสม</p>		