

ส่วนที่ ๒

๒. ประเด็นการพัฒนาจังหวัดสกลนคร

๒.๑ บทวิเคราะห์

๒.๑.๑ ข้อมูลวิเคราะห์และสรุปประเด็นความต้องการของประชาชนในพื้นที่จังหวัดสกลนคร

จากการสำรวจ และรวบรวมความต้องการประชาชนในพื้นที่จังหวัดสกลนคร ทั้ง ๑๘ อำเภอ สามารถสรุปสภาพปัญหา/แนวทางการพัฒนาตามความต้องการของประชาชนและหน่วยงานที่เกี่ยวข้องในแต่ละประเด็น ได้ดังนี้

ประเด็น	ปัญหา / แนวทางพัฒนา
๑. ด้านโครงสร้างพื้นฐาน	<ul style="list-style-type: none"> - ปรับปรุง ซ่อมแซมโครงสร้างพื้นฐานด้านถนน เพื่อพัฒนาเส้นทางคมนาคม - พัฒนาโครงสร้างพื้นฐานไฟฟ้าให้ครอบคลุมทั่วถึง - ปรับปรุงระบบน้ำเพื่อการอุปโภค บริโภค และการเกษตรอย่างเพียงพอ
๒. ด้านเศรษฐกิจ	<ul style="list-style-type: none"> - ส่งเสริมอาชีพ/กลุ่มอาชีพให้แก่ประชาชนเพื่อเพิ่มรายได้ครัวเรือน - ส่งเสริมการตลาดในการจำหน่ายผลผลิตทางการเกษตร สนับสนุนการเพิ่มมูลค่าสินค้า เพื่อแก้ปัญหาราคาสินค้าตกต่ำ - ส่งเสริมปัจจัยการผลิตด้านทุน และวัสดุ อุปกรณ์
๓. ด้านการศึกษา ศาสนา วัฒนธรรม	<ul style="list-style-type: none"> - ส่งเสริมการมีส่วนร่วมระหว่างส่วนราชการ สถาบันการศึกษา และประชาชนให้ตระหนักถึงความสำคัญศิลปะ วัฒนธรรม ประเพณีท้องถิ่นจังหวัดสกลนคร - สร้างความเข้าใจและอยู่ร่วมกันอย่างสันติของประชาชนที่มีความหลากหลายทางศาสนา - ส่งเสริมการมีส่วนร่วมของชุมชนและสถานศึกษาในการแก้ปัญหาพฤติกรรมที่ไม่เหมาะสมของนักเรียน - ขยายโอกาสทางการศึกษา ส่งเสริมทุนการศึกษา จัดการเรียนการสอนอย่างเหมาะสม และใช้เทคโนโลยีให้เกิดประโยชน์ต่อการศึกษา
๔. ด้านสาธารณสุข	<ul style="list-style-type: none"> - ควบคุมและป้องกันโรคไข้เลือดออก และโรคอื่น ๆ - ส่งเสริมการดูแลสุขภาพ การออกกำลังกาย และมีหน่วยบริการสุขภาพเคลื่อนที่
๕. ด้านทรัพยากรธรรมชาติและสิ่งแวดล้อม	<ul style="list-style-type: none"> - บริหารจัดการขยะ การบำบัดน้ำเสีย การใช้สารเคมี และมลพิษในพื้นที่ - แก้ปัญหาไฟป่า ฟื้นฟูป่าชุมชนเสื่อมโทรม ปรับปรุงคุณภาพดิน - การอนุรักษ์พื้นที่ชุ่มน้ำ ป่าไม้ ปรับปรุงแหล่งน้ำธรรมชาติ
๖. ด้านการท่องเที่ยวและการบริการ	<ul style="list-style-type: none"> - การดำเนินงานของภาครัฐต้องให้ประชาชนเข้ามีส่วนร่วม และรับฟังความคิดเห็นของประชาชน - ส่งเสริมการท่องเที่ยวเชิงธรรมะ ธรรมชาติ และวัฒนธรรมในชุมชน - ฝึกอบรมมัคคุเทศก์ ให้คำแนะนำนักท่องเที่ยว - การยกระดับและต่อยอดสินค้าชุมชนที่มีชื่อเสียงในพื้นที่ - พัฒนา และเชื่อมโยงแหล่งท่องเที่ยวในพื้นที่ให้เป็นเส้นทางท่องเที่ยวที่มีชื่อเสียง ดึงดูดนักท่องเที่ยว

ประเด็น	ปัญหา / แนวทางพัฒนา
๗. ด้านคุณภาพชีวิต	<ul style="list-style-type: none"> - การดูแลผู้สูงอายุ ผู้ป่วยติดเตียง ผู้พิการและผู้ด้อยโอกาสในสังคม - การป้องกันและลดอุบัติเหตุ ลดการสูญเสียชีวิตและทรัพย์สิน - ส่งเสริมการมีงานทำ ที่ทำกิน อาชีพ และกลุ่มอาชีพในชุมชน - แก้ไขปัญหาความยากจน และขาดแรงงานในพื้นที่
๘. ด้านความมั่นคง	<ul style="list-style-type: none"> - ติดตั้งกล้อง CCTV เพื่อลดปัญหา เฝ้าระวังการกระทำผิดกฎหมายในพื้นที่อย่างทั่วถึง เช่น การลักขโมย ยาเสพติด อาชญากรรมอื่น ๆ - ติดตั้งไฟส่องสว่างในชุมชนเพื่อความปลอดภัยในชีวิตและทรัพย์สิน และลดอุบัติเหตุ - การป้องกันและบรรเทาสาธารณภัยในพื้นที่อย่างมีประสิทธิภาพ
๙. ด้านอื่นๆ	- ตรวจสอบ และแก้ปัญหาสิทธิในที่ดิน เพื่อลดความขัดแย้งและกรณีพิพาท

๒.๑.๒ การวิเคราะห์ศักยภาพและทิศทางการพัฒนาจังหวัดสกลนคร

การวิเคราะห์ศักยภาพของจังหวัดสกลนคร เป็นการวิเคราะห์ข้อมูลทางด้านเศรษฐกิจ ข้อมูลทางด้านสังคมและความมั่นคง ข้อมูลทรัพยากรธรรมชาติและสิ่งแวดล้อม ทิศทางการพัฒนาประเทศ ๔ มิติ (การพัฒนาแบบทั่วถึง, การเติบโตทางเศรษฐกิจ, การเติบโตทางเศรษฐกิจสีเขียว, ประสิทธิภาพของภาครัฐ) รวมทั้งปัจจัยสภาพแวดล้อมภายในของจังหวัดสกลนคร เพื่อค้นหาจุดแข็ง (Strength) และจุดอ่อน (Weakness) ส่วนปัจจัยสภาพแวดล้อมภายนอกของจังหวัดสกลนคร เพื่อค้นหาโอกาส (Opportunities) และอุปสรรค (Threats) โดยใช้วิธีการประชุมระดมสมอง (Brainstorming) ของคณะกรรมการบริหารงานจังหวัดแบบบูรณาการ (ก.บ.จ.) จังหวัดสกลนคร คณะอนุกรรมการจัดทำแผนพัฒนาจังหวัดและแผนปฏิบัติราชการประจำปี และผู้มีส่วนได้ส่วนเสียในจังหวัดสกลนคร

การวิเคราะห์ข้อมูลเศรษฐกิจ

๑) ขนาดเศรษฐกิจ

เศรษฐกิจจังหวัดสกลนครมีขนาดเล็ก ปี ๒๕๕๙ มูลค่าผลิตภัณฑ์มวลรวม ณ ราคาประจำปี เท่ากับ ๕๒,๕๐๑ ล้านบาท คิดเป็นสัดส่วนร้อยละ ๐.๓๖ ของผลิตภัณฑ์มวลรวมภายในประเทศ (Gross Domestic Product : GDP) และร้อยละ ๓.๗ ของผลิตภัณฑ์มวลรวมภาคตะวันออกเฉียงเหนือ จัดอยู่ในลำดับที่ ๑๒ ของภาคตะวันออกเฉียงเหนือ และอยู่ในลำดับที่ ๔๘ ของประเทศ

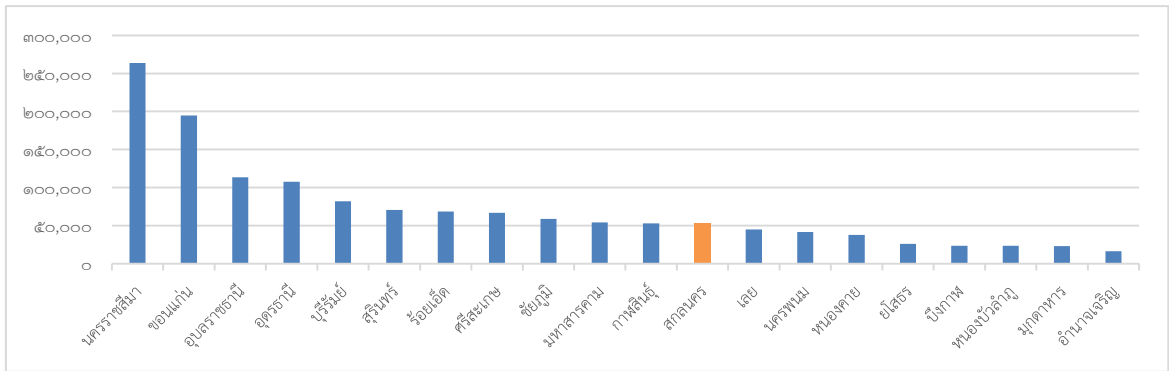
ตารางแสดงข้อมูลสัดส่วนผลิตภัณฑ์มวลรวมจังหวัดต่อผลิตภัณฑ์มวลรวมประเทศ

ประเทศ/จังหวัด	๒๕๕๙	
	ณ ราคาประจำปี	สัดส่วนร้อยละ
ประเทศ (GDP)	๑๔,๕๓๓,๕๖๖	๑๐๐.๐๐
สกลนคร (GPP)	๕๒,๕๐๑	๐.๓๖

ตารางแสดงข้อมูลสัดส่วนผลิตภัณฑ์มวลรวมจังหวัดต่อผลิตภัณฑ์มวลรวมภาคตะวันออกเฉียงเหนือ

ภาค/จังหวัด	๒๕๕๙	
	ณ ราคาประจำปี	สัดส่วนร้อยละ
ภาคอีสาน (GRP)	๑,๔๒๓,๑๒๒	๑๐๐.๐๐
สกลนคร (GPP)	๕๒,๕๐๑	๓.๖๙

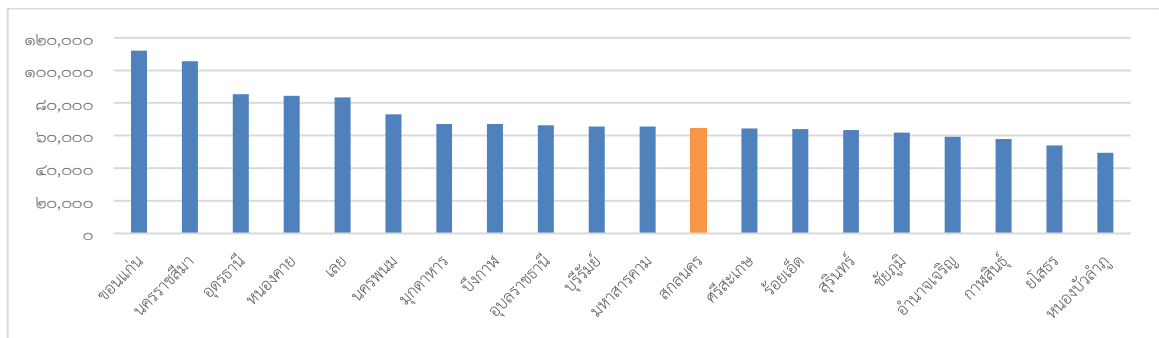
แผนภูมิแสดงขนาดเศรษฐกิจของจังหวัดสกลนคร (เปรียบเทียบภาคตะวันออกเฉียงเหนือ)



๒) รายได้เฉลี่ยต่อหัวประชากร

ในปี ๒๕๕๙ จังหวัดสกลนคร มีรายได้เฉลี่ยต่อหัวต่อปี จำนวน ๖๔,๗๕๙ บาท โดยอยู่ลำดับที่ ๖๖ ของประเทศ และอยู่ลำดับที่ ๑๒ ของภาคตะวันออกเฉียงเหนือ

แผนภูมิเปรียบเทียบรายได้เฉลี่ยต่อหัวต่อปีของภาคตะวันออกเฉียงเหนือ ปี ๒๕๕๙



ที่มา : สำนักงานคณะกรรมการพัฒนาการเศรษฐกิจและสังคมแห่งชาติ

๓) การเจริญเติบโตทางเศรษฐกิจ

อัตราการเจริญเติบโตทางเศรษฐกิจจังหวัดสกลนคร (CVMs) ปี ๒๕๕๕ - ๒๕๕๘ มีค่าเฉลี่ยเท่ากับร้อยละ ๒.๓ ต่ำกว่าค่าเฉลี่ยของประเทศขยายตัวเฉลี่ยเท่ากับ ๒.๙ และต่ำกว่าค่าเฉลี่ยของภาคตะวันออกเฉียงเหนือที่ขยายตัวเฉลี่ยเท่ากับ ๓.๕

ตารางแสดงการขยายตัวผลิตภัณฑ์มวลรวมจังหวัด (CVMs)

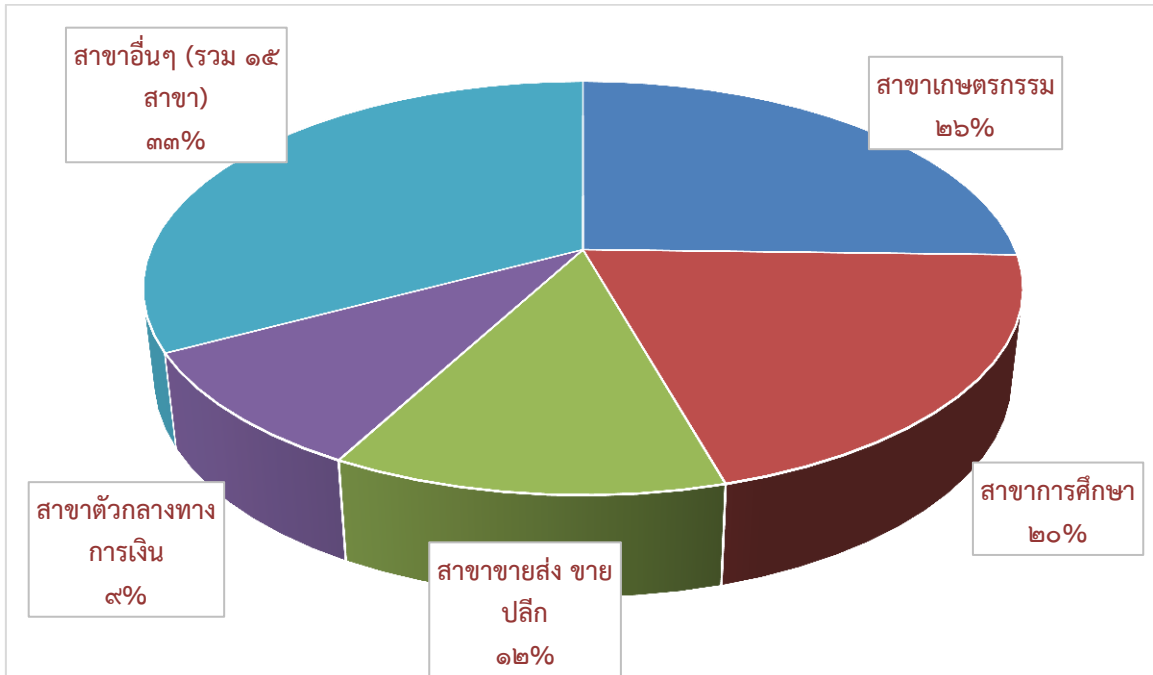
ประเทศ/ ภาค/ จังหวัด	๒๕๕๕	๒๕๕๕		๒๕๕๖		๒๕๕๗		๒๕๕๘		๒๕๕๙		อัตรา ขยายตัว เฉลี่ย ๕ ปี
	GPP	GPP	อัตรา การ ขยายตัว	GPP	อัตรา การ ขยายตัว	GPP	อัตรา การ ขยายตัว	GPP	อัตรา การ ขยายตัว	GPP	อัตรา การ ขยายตัว	
ประเทศ	๘,๓๐๓,๕๕๙	๘,๙๐๒,๘๒๓	๓.๒๔	๙,๑๔๒,๐๗๕	๒.๖๙	๙,๒๓๒,๐๘๕	๐.๙๘	๙,๕๑๐,๙๐๗	๓.๐๒	๙,๘๒๓,๑๒๑	๓.๒๘	๓.๔๔
ภาค อีสาน	๗๘๒,๙๘๔	๘๔๒,๔๒๑	๓.๕๙	๘๕๐,๔๐๔	๐.๙๕	๘๔๖,๙๔๓	-๐.๔๑	๘๗๒,๑๙๘	๒.๙๘	๘๘๒,๖๗๖	๒.๓๕	๒.๖๙
สกลนคร	๒๗,๓๔๕	๒๙,๗๙๓	๘.๙๕	๓๐,๒๙๙	๑.๗๐	๒๙,๘๘๖	-๑.๓๖	๓๐,๓๐๔	๑.๔๐	๓๑,๓๔๙	๓.๔๕	๒.๘๓

ที่มา : สำนักงานคณะกรรมการพัฒนาการเศรษฐกิจและสังคมแห่งชาติ (ข้อมูล ณ วันที่ ๒๕ สิงหาคม ๒๕๖๑)

๔) สาขาการผลิตที่สำคัญ

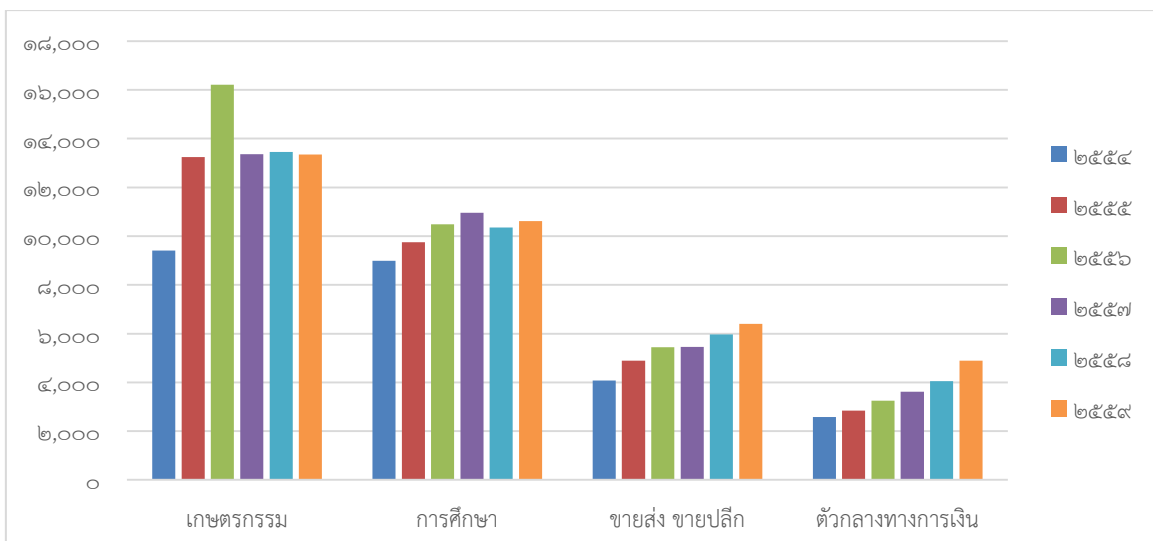
ในปี ๒๕๕๙ สาขาการผลิตที่ทำรายได้มากที่สุดของจังหวัดสกลนครคือสาขาเกษตรกรรม การล่าสัตว์ การป่าไม้ มีมูลค่า ๑๓,๓๔๒ ล้านบาท รองลงมา คือสาขาการศึกษา มีมูลค่า ๑๐,๖๑๗ ล้านบาท สาขาการขนส่ง การขายปลีก มีมูลค่า ๖,๔๐๑ ล้านบาท และสาขาตัวกลางทางการเงิน มีมูลค่า ๔,๘๙๓ ล้านบาท ตามลำดับ

แผนภูมิแสดงโครงสร้างระบบเศรษฐกิจจังหวัดสกลนคร ราคาประจำปี ๒๕๕๙



ที่มา : สำนักงานคณะกรรมการพัฒนาการเศรษฐกิจและสังคมแห่งชาติ (ข้อมูล ณ วันที่ ๒๕ สิงหาคม ๒๕๖๑)

แผนภูมิแสดงรายได้แยกตามสาขาการผลิตที่มีรายได้สูง ๔ ลำดับแรกของจังหวัดสกลนคร ณ ราคาประจำปี (พ.ศ. ๒๕๕๔-๒๕๕๙)



ที่มา : สำนักงานคณะกรรมการพัฒนาการเศรษฐกิจและสังคมแห่งชาติ (ข้อมูล ณ วันที่ ๒๕ สิงหาคม ๒๕๖๑)

เศรษฐกิจจังหวัดสกลนคร ในปี ๒๕๖๐

เศรษฐกิจจังหวัดสกลนครปี ๒๕๖๐ คาดว่าจะขยายตัวในอัตราร้อยละ ๒.๘ (โดยมีช่วงคาดการณ์ที่ร้อยละ ๒.๐ – ๓.๖) ขยายตัวเพิ่มขึ้นเล็กน้อยจากปี ๒๕๕๙ โดยมีการใช้จ่ายภาครัฐเป็นแรงขับเคลื่อนที่สำคัญ

ด้านอุปทาน มีแนวโน้มขยายตัวจากปี ๒๕๕๙ ตามการผลิตภาคเกษตรที่คาดว่าจะขยายตัว ร้อยละ ๑.๓ (โดยมีช่วงคาดการณ์ที่ร้อยละ - ๐.๑ – ๒.๕) ชะลอลงจากปี ๒๕๕๙ และรายได้เกษตรกรคาดว่าจะขยายตัวตามผลผลิตภาคเกษตร ส่งผลให้ภาคอุตสาหกรรมขยายตัวแบบชะลอตัวเช่นเดียวกัน ส่วนภาคบริการคาดว่าจะขยายตัวจากปีก่อน

ด้านอุปสงค์ ภายในจังหวัดคาดว่าจะมีแนวโน้มขยายตัวจากปี ๒๕๕๙ โดยการใช้จ่ายภาครัฐคาดว่าจะมีแนวโน้มขยายตัวร้อยละ ๑๓.๑ (โดยมีช่วงคาดการณ์ที่ร้อยละ ๑๒.๒-๑๔.๓) จากรายจ่ายลงทุนตามการดำเนินนโยบายของรัฐบาล ด้านการแก้ไขช่วยเหลือเกษตรกรที่ได้รับผลกระทบจากปัญหาราคาคตกต่ำและการบริโภคภาคเอกชนคาดว่าจะขยายตัว เนื่องจากมีมาตรการช่วยเหลือเกษตรกรและเศรษฐกิจฐานรากของภาครัฐยังเป็นปัจจัยสนับสนุนการขยายตัวของการใช้จ่ายภาครัฐเร็วขึ้น ในขณะที่การลงทุนภาคเอกชนคาดว่าจะขยายตัว

ด้านเสถียรภาพเศรษฐกิจภายในจังหวัด อัตราเงินเฟ้อทั่วไปในปี ๒๕๖๐ คาดว่าจะอยู่ที่ร้อยละ ๑.๒ คาดว่าจะเพิ่มขึ้นจากปีก่อนเล็กน้อย ตามการฟื้นตัวของอุปสงค์ภายในจังหวัด

การวิเคราะห์ข้อมูลสังคมและความมั่นคง

การดำเนินงานภารกิจด้านการรักษาความสงบเรียบร้อยของประชาชนและความมั่นคงภายใน เป็นสิ่งที่ทุกภาคส่วนต้องให้ความสำคัญ เนื่องจากความสงบเรียบร้อยและความมั่นคงเป็นปัจจัยที่ทำให้สังคม ชุมชน สามารถอยู่ร่วมกันได้อย่างสงบสุข จังหวัดสกลนคร ซึ่งมีบทบาทตามภารกิจในการรักษาความสงบเรียบร้อยของ ประชาชนและความมั่นคงภายในที่สำคัญหลายภารกิจ เช่น การสืบสวนสอบสวนคดีอาญา การควบคุมกิจการที่มีผลกระทบต่อประชาชนและสังคม งานกิจการมวลชน การรักษาความมั่นคงชายแดน งานการข่าว การจัดการปัญหาสถานะบุคคล เป็นต้น ทั้งนี้ การจะก่อให้เกิดความสงบสุขได้อย่างแท้จริง การปฏิบัติงานจะต้องมีการบูรณาการร่วมกับหน่วยงานที่เกี่ยวข้อง เพื่อสร้างระบบการรักษาความสงบเรียบร้อย และความมั่นคงภายในให้ได้มาตรฐาน มีความเป็นธรรม สร้างความเชื่อมั่น ได้รับการยอมรับจาก ประชาชน องค์กร/หน่วยงานทั้งภายในประเทศและต่างประเทศ สถานการณ์ในปัจจุบันที่จังหวัดสกลนครเผชิญอยู่ ไม่ว่าจะเป็นปัญหาสังคมปัญหาอาชญากรรม ปัญหาความคิดเห็นที่แตกต่างของประชาชน หรือปัญหาความไม่สงบเรียบร้อยภายใน ซึ่งจังหวัดสกลนครเป็นผู้รับผิดชอบหรือสนับสนุนเพื่อแก้ไขปัญหาหรือกำหนดมาตรการในการดำเนินงาน ทั้งนี้การดำเนินการในการรักษาความสงบ เรียบร้อยและความมั่นคงทุกด้านที่อยู่ในอำนาจหน้าที่ฝ่ายปกครอง ซึ่งเป็นฝ่ายพลเรือนต้องมีการบูรณาการกับ หน่วยงานความมั่นคงอื่น ๆ ที่เกี่ยวข้อง ไม่ว่าจะเป็น สภาความมั่นคงแห่งชาติ กองอำนวยการรักษาความมั่นคง ภายใน ทหาร ตำรวจ ฯลฯ เพื่อคุ้มครองและรักษาไว้ซึ่งความปลอดภัย และความผาสุกในชีวิตและทรัพย์สินของ ประชาชนและประเทศ ในภาพรวม ดังนี้

๑) ภัยคุกคาม

จังหวัดสกลนคร มีภัยคุกคาม ได้แก่ ปัญหายาเสพติด ปัญหาผู้หลบหนีเข้าเมือง ปัญหาการทำลายป่าไม้ ปัญหาการก่อการร้าย ปัญหาการค้าอาวุธ ปัญหาการค้ามนุษย์ และปัญหาการฟอกเงิน อาชญากรรมคอมพิวเตอร์ ซึ่งปัญหาส่วนใหญ่อยู่ในระดับปกติ และไม่รุนแรง มีเพียงปัญหายาเสพติด ที่มีระดับรุนแรงในบางอำเภอ คือ อำเภอเมืองสกลนคร อำเภอสว่างแดนดิน อำเภวาริชภูมิ อำเภอเต่างอย

๒) การป้องกันปราบปรามอาชญากรรม

การป้องกันปราบปรามอาชญากรรม แบ่งออกเป็น ๔ กลุ่ม ได้แก่ กลุ่มที่ ๑ เป็นคดีประเภทเกี่ยวกับชีวิตร่างกายและเพศ กลุ่มที่ ๒ เป็นคดีประเภทเกี่ยวกับทรัพย์สิน กลุ่มที่ ๓ เป็นคดีประเภทพิเศษ และกลุ่มที่ ๔ เป็นคดีประเภทที่รัฐเป็นผู้เสียหาย

๓) การจัดระเบียบสังคม

ด้วยในปัจจุบันจังหวัดสกลนคร มีสถานประกอบกิจการที่เสี่ยงต่อการทำผิดกฎหมาย ที่เกี่ยวกับการรักษาความสงบเรียบร้อยของสังคมอยู่หลายประเภท โดยสถานประกอบกิจการแต่ละประเภทเหล่านี้ จะมีกฎหมายบัญญัติขึ้นมาเพื่อกำกับดูแลและการดำเนินกิจการ กำหนดให้มีเจ้าหน้าที่หรือพนักงานเจ้าหน้าที่ทำหน้าที่ตรวจสอบ ควบคุม กำกับดูแล ให้สถานประกอบกิจการดำเนินกิจการเป็นไปตามแนวทางที่ถูกต้องและมีมาตรฐาน ไม่ก่อให้เกิดความเดือดร้อนต่อสังคมและศีลธรรมอันดีของประชาชน รวมทั้งความสงบเรียบร้อยของสังคม จากสถิติข้อมูลสถานประกอบกิจการดังกล่าวข้างต้นในพื้นที่จังหวัดสกลนคร แบ่งเป็นประเภทได้ดังนี้ สถานบริการร้าน เกมส์อินเทอร์เน็ต คาราโอเกะ โรงรับจำนำ ร้านจำหน่ายสุราทุกประเภท ร้านจำหน่ายยาสูบทุกประเภท สถานที่ทำสุราชุมชน เป็นต้น

นอกจากสถานประกอบกิจการข้างต้นแล้ว ยังพบว่าในพื้นที่จังหวัดสกลนครมีการดำเนินกิจกรรมของกลุ่มบุคคล อันมีผลกระทบต่อความสงบเรียบร้อยของสังคม เช่น การเรียไร ตามกฎหมายว่าด้วยการควบคุมการเรียไร พ.ศ.๒๕๘๗ การเล่นเกมพนันโดยไม่ได้รับอนุญาต ตาม พ.ร.บ.การพนัน พ.ศ.๒๕๗๘

ปัจจุบันปรากฏว่าสถานประกอบกิจการและการดำเนินกิจกรรมดังกล่าว มีแนวโน้มเพิ่มขึ้นอย่างมากในตำบลหมู่บ้าน ทำให้เกิดความไม่สงบเรียบร้อยขึ้นในสังคมและเป็นเหตุของปัญหาการแพร่ระบาดของยาเสพติดในหมู่บ้าน ประกอบกับพนักงานเจ้าหน้าที่ผู้ปฏิบัติงานในการควบคุมกำกับดูแลให้เป็นไปตามกฎหมายมีจำนวนน้อย ดูแลไม่ทั่วถึง เป็นสาเหตุให้ผู้ประกอบกิจการกระทำการฝ่าฝืนบทบัญญัติของกฎหมายสร้างความเดือดร้อนให้แก่สังคมและประชาชน จนมีการร้องเรียนขอความเป็นธรรมไปยังหน่วยงานที่รับผิดชอบ กำกับดูแล และมีการจับกุมดำเนินคดีแก่ผู้ที่เกี่ยวข้องอยู่เป็นประจำ ดังนั้น ในการแก้ปัญหาดังกล่าว จึงจำเป็นต้องสร้างเครือข่ายหรือผู้ช่วยในการกำกับดูแลสถานประกอบกิจการและการดำเนินกิจกรรมอันขัดต่อความสงบเรียบร้อยของสังคมเหล่านี้ขึ้นในพื้นที่ตำบล หมู่บ้าน เพื่อเป็นหู เป็นตา และรายงานข่าวหรือเบาะแสการกระทำความผิดให้เจ้าหน้าที่ของรัฐผู้เกี่ยวข้อง

๔) การส่งเสริมการปกครองในระบอบประชาธิปไตยอันมีพระมหากษัตริย์ทรงเป็นประมุข และดำรงไว้ซึ่งสถาบันหลักของชาติในระดับพื้นที่

สถานการณ์การปกครองระบอบประชาธิปไตยในพื้นที่จังหวัดสกลนครที่ผ่านมา จังหวัดสกลนคร มีสมาชิกวุฒิสภา จำนวน ๑ คน สมาชิกสภาผู้แทนราษฎร จำนวน ๗ คน สมาชิกสภาองค์การบริหารส่วนจังหวัด/นายกองค์การบริหารส่วนจังหวัด จำนวน ๑ แห่ง สมาชิกสภาเทศบาล/นายกเทศมนตรี จำนวน ๔๓ แห่ง และสมาชิกสภาองค์การบริหารส่วนตำบล/นายกองค์การบริหารส่วนตำบล จำนวน ๘๗ ๓.๒ ในการออกเสียงประชามติ เมื่อวันที่ ๗ สิงหาคม ๒๕๕๙ ตามรัฐธรรมนูญ พ.ศ. ๒๕๕๗ (ชั่วคราว) ผู้สิทธิออกเสียง จำนวน ๘๖๙,๕๘๑ คน ผู้มาใช้สิทธิ ๔๙๔,๖๑๓ คิดเป็นร้อยละ ๕๖.๘๗ มีผลการลงคะแนนออกเสียงประชามติ ดังนี้

ประเด็นที่ ๑ เห็นชอบ จำนวน ๒๑๖,๙๘๐ คน คิดเป็นร้อยละ ๔๕.๐๑

ไม่เห็นชอบ จำนวน ๒๓๖,๒๔๘ คน คิดเป็นร้อยละ ๔๙.๐

ประเด็นที่ ๒ เห็นชอบ ๑๘๓, ๐๕๓ คน คิดเป็นร้อยละ ๓๗.๙๗

ไม่เห็นชอบ ๒๔๕,๔๐๑ คน คิดเป็นร้อยละ ๔๙.๐

บัตรเสีย ๑๒,๕๖๙ บัตร คิดเป็นร้อยละ ๒.๖๐

จากสถานการณ์ข้างต้น ถึงแม้ว่าจะไม่ปรากฏความขัดแย้งทางความคิดทางการเมืองจนเป็นมูลเหตุให้เกิดความรุนแรง แต่จำเป็นต้องมีกิจกรรมแผนงานส่งเสริมการปกครองระบอบประชาธิปไตยอันมีพระมหากษัตริย์ทรงเป็นประมุข และธำรงไว้ซึ่งสถาบันหลักของชาติในระดับพื้นที่ เพื่อสร้างความรู้ความเข้าใจ ที่ถูกต้องเกี่ยวกับการปกครองระบอบประชาธิปไตยอันมีพระมหากษัตริย์ทรงเป็นประมุข ส่งเสริมกระบวนการเรียนรู้และกล่อมเกลாதาสังคม เพื่อปลูกฝังบ่มเพาะความรู้สึกรักชาติที่ถูกต้องเกี่ยวกับสถาบันพระมหากษัตริย์ การสร้างกิจกรรมเสริมสร้างความจงรักภักดีและเทิดทูนสถาบัน การสร้างเครือข่ายเพื่อเผยแพร่ประชาสัมพันธ์ ข้อมูลต่างๆ และสกัดกั้นการเผยแพร่ความคิดและทัศนคติที่ไม่เหมาะสมต่อการปกครองระบอบประชาธิปไตยอันมีพระมหากษัตริย์ทรงเป็นประมุข และสถาบันหลักของชาติ ตลอดจนการลดเงื่อนไขทางสังคม เพื่อไม่ให้เกิดการนำความแตกต่างหรือความรู้สึกเกลียดชังในสังคมไปสร้างประเด็นปัญหาต่างๆ

การวิเคราะห์ข้อมูลทรัพยากรธรรมชาติและสิ่งแวดล้อม

๑. การวิเคราะห์ข้อมูลทรัพยากรธรรมชาติและสิ่งแวดล้อม

๑.๑ ทรัพยากรดินและที่ดิน

ดินในพื้นที่จังหวัดสกลนครแบ่งออกได้เป็น ๒ กลุ่มใหญ่ได้แก่ บริเวณเทือกเขาทางตอนใต้เป็นดินบนภูเขาที่ลาดเชิงเขาทั่วไป ส่วนบริเวณที่ราบเป็นดินเกิดบนที่ราบชั้นบันไดสูงที่เก่าๆ ของลำน้ำดินเกิดบนที่ราบชั้นบันไดสูงที่เก่าๆ ของลำน้ำเป็นดินที่มีความสมบูรณ์ต่ำมาก ดินส่วนใหญ่เป็นดินปนทราย ซึ่งมีโครงสร้าง ไม่คงทนเมื่อมีฝนตกทำให้เกิดการกัดกร่อนผิวดินสูง โดยเฉพาะบริเวณที่ว่างเปล่าเป็นเหตุให้ดินถูกน้ำที่ซึมลงไป ชะล้างอาหารและสิ่งที่เป็นประโยชน์ต่อพืชลงไปยังส่วนลึกพื้นเขตของรากพืชที่จะดูดเอามาเลี้ยงลำต้นได้ การปรับปรุงดินทำได้ค่อนข้างลำบากเพราะการใส่ปุ๋ยอย่างเดียวยังไม่เพียงพอ จะต้องดูแลเรื่องการชลประทานและการจัดการบำรุงรักษาดินอื่นๆ พร้อมกันไปด้วย

นอกจากปัญหาความอุดมสมบูรณ์ของดินต่ำแล้ว จังหวัดสกลนครยังประสบปัญหาด้านดินเค็ม ตามผลการสำรวจของกรมพัฒนาที่ดิน พบว่า จังหวัดมีพื้นที่ดินเค็มระดับต่างๆ คือที่กลุ่มมีเกลือมาก ๒๐๓.๖๔ ตารางกิโลเมตร คิดเป็นร้อยละ ๒.๑ ของพื้นที่รวมทั้งจังหวัด กลุ่มมีเกลือปานกลาง ๑๕๖.๕๗ ตารางกิโลเมตร คิดเป็นร้อยละ ๑.๖ กลุ่มมีเกลือน้อย ๑,๓๖๓.๐๖ ตารางกิโลเมตร คิดเป็นร้อยละ ๑๔.๒ และที่สูงประกอบด้วยดินที่มีเกลืออีก ๑,๔๓๓.๑๘ ตารางกิโลเมตร คิดเป็นร้อยละ ๑๔.๙

จังหวัดสกลนคร มีพื้นที่เสี่ยงต่อการเกิดดินเค็มที่มีสาเหตุจากการทำเกลือสินเธาว์ ปัญหาแผ่นดินทรุดตัวเป็นปัญหาผลกระทบต่อสิ่งแวดล้อมทางกายภาพ พื้นที่ปรากฏปัญหาแผ่นดินทรุดตัวประกอบด้วยและมีแนวโน้มมากขึ้นในอนาคต

๑.๒ ทรัพยากรป่าไม้

พื้นที่ป่าไม้จังหวัดสกลนครในปัจจุบัน พบในบริเวณที่อยู่ใกล้กับแนวเทือกเขาภูพาน เป็นส่วนใหญ่ นอกจากนั้นจะกระจายเป็นหย่อมๆ ตามท้องที่อำเภอต่างๆ ภายในจังหวัดสำหรับสภาพป่าไม้ที่ยังคงความอุดมสมบูรณ์ตามธรรมชาติอยู่จะพบในท้องที่อำเภอภูพาน อำเภอส่องดาว อำเภอเต่างอย และอำเภอโคกศรีสุพรรณ โดยป่าที่พบส่วนใหญ่มีลักษณะเป็นป่าผลัดใบ ป่าเต็งรัง ประเภทป่าแดง และป่าโปร่ง พันธุ์ไม้ที่สำคัญที่พบได้แก่ไม้เต็ง ไม้รัง ไม้พลวง ไม้ยาง ไม้ประดู่ ไม้มะค่าโมง ไม้มะค่าแต้ ไม้แดง และไม้ไผ่ป่า เป็นต้น สกลนครมีพื้นที่ป่ารวมกันทั้งหมด ๑,๐๕๗,๐๑๕.๒๐ ไร่ โดยลดลงจากปีที่แล้ว ร้อยละ ๓.๓๐ ซึ่งเกิดจากการบุกรุกพื้นที่ป่า

๑.๓ ทรัพยากรน้ำ

จังหวัดสกลนคร มีแม่น้ำ ห้วย ลำธาร คลอง จำนวน ๒๗๐ สาย ซึ่งในจำนวนนี้ มีที่ใช้งานได้ ในฤดูแล้ง จำนวน ๒๖๖ สาย มีหนอง บึง จำนวน ๒๐๒ แห่ง ที่มีสภาพใช้งานได้ฤดูแล้งได้ทุกแห่ง และมีแหล่งน้ำอื่นๆ อีกจำนวน ๑๑ แห่ง ที่มีสภาพใช้งานได้ ในฤดูแล้งทุกแห่งเช่นเดียวกันแหล่งน้ำที่สำคัญของจังหวัดสกลนคร นอกจากน้ำฝนแล้วยังได้แก่ น้ำท่า ซึ่งประกอบด้วย แหล่งน้ำธรรมชาติหลายสาย อันมีต้นน้ำอยู่ในบริเวณเทือกเขาภูพาน ลำน้ำที่สำคัญ ได้แก่ ลำน้ำสงคราม ลำน้ำยาม ลำน้ำอูน ลำน้ำก่ำ พื้นที่ชุ่มน้ำหนองหาร

๒. สถานการณ์ด้านสิ่งแวดล้อม

สถานการณ์คุณภาพน้ำ ปี ๒๕๖๑ หนองหารเป็นแหล่งน้ำจืดผิวดินธรรมชาติที่ใหญ่เป็นอันดับสองของประเทศและใหญ่ที่สุดของภาคตะวันออกเฉียงเหนือครอบคลุมพื้นที่ ๑๒๓ ตารางกิโลเมตร อยู่ในเขตอำเภอเมืองสกลนคร และอำเภอโพนนาแก้วพื้นที่ลุ่มน้ำ ๗๗,๐๑๖ ไร่ ลำห้วยแหล่งต้นน้ำ ๑๖ สาย และ ๑๖ เกาะปริมาณน้ำในฤดูฝน ๑๙๘ ล้านลูกบาศก์เมตร ปริมาณน้ำในฤดูแล้ง ๑๑๙ ลูกบาศก์เมตร การใช้ประโยชน์ที่ดินรอบหนองหารมีการใช้ประโยชน์หลากหลายได้แก่การประมง การเลี้ยงสัตว์ การเกษตรกรรม และการทำนา คุณภาพน้ำหนองหารเฉลี่ยจัดอยู่ในเกณฑ์ ดี - เสื่อมโทรม

น้ำอูน มีเขื่อนสร้างเพื่อปิดกั้นลำน้ำอูน ที่อำเภอพังโคน จังหวัดสกลนคร เป็นเขื่อนดินสูง ๒๙.๕๐ เมตร สันเขื่อนยาว ๓,๐๐๐ เมตร เก็บน้ำได้ ๕๒๐ ล้านลูกบาศก์เมตร สร้างเมื่อ พ.ศ.๒๕๑๐ ตัวเขื่อนเสร็จเมื่อ พ.ศ.๒๕๑๗ มีพื้นที่ลุ่มน้ำประมาณ ๓,๕๔๒.๘๙ ตารางกิโลเมตร และมีปริมาณน้ำท่า ๑,๓๙๐.๙๑ ล้านลูกบาศก์เมตร/ปี มีการใช้ประโยชน์ที่ดินรอบแม่น้ำที่หลากหลายกิจกรรม ได้แก่ การประมง การเลี้ยงสัตว์ การเลี้ยงปลาในกระชัง การเกษตรกรรมคุณภาพน้ำในแม่น้ำอูน จัดอยู่ในเกณฑ์คุณภาพน้ำดี- เสื่อมโทรม หรืออยู่ในแหล่งน้ำผิวดินประเภทที่ ๒-๔ (เพื่อการอนุรักษ์สัตว์น้ำ การประมงการเกษตรและการเพื่อการอุตสาหกรรม) โดยมีค่าออกซิเจนละลายน้ำอยู่ในช่วง ๖.๙๒ - ๘.๗๖ มิลลิกรัม/ลิตร ค่าปริมาณโคลิฟอร์มแบคทีเรียอยู่ในช่วง ๑๕๐ - ๙๓๐ MPN/๑๐๐ ml และค่าปริมาณฟิคอลโคลิฟอร์มแบคทีเรียอยู่ในช่วง <math>< ๓๐ - ๔๓๐ \text{ MPN/๑๐๐ ml}</math> ซึ่งเป็นปัญหาที่พบคือมีค่าปริมาณโคลิฟอร์มแบคทีเรีย และปริมาณฟิคอลโคลิฟอร์มแบคทีเรียปริมาณค่อนข้างสูง มีบางสถานีที่ดำเนินการตรวจวิเคราะห์ดัชนีคุณภาพน้ำโลหะหนัก ได้แก่ สถานี ON ๐๑ สถานี NH ๐๒ และสถานี ON ๐๒ ซึ่งทุกสถานี ที่ทำการตรวจวิเคราะห์ปีละ ๓ ครั้ง มีค่าไม่เกินมาตรฐานคุณภาพในแหล่งน้ำผิวดินตามประกาศคณะกรรมการสิ่งแวดล้อมแห่งชาติฉบับที่ ๘ (พ.ศ. ๒๕๓๗)

การใช้ประโยชน์ที่ดินบริเวณรอบแม่น้ำมีการใช้ประโยชน์ที่หลากหลายกิจกรรม ได้แก่ การทำประมง การเลี้ยงสัตว์ การเลี้ยงปลาในกระชัง การเกษตรกรรม และการทำนาเกลือ ในหลายพื้นที่ เช่น บ้านโนนสะอาด อำเภอเซกา จังหวัดหนองคาย ซึ่งประกอบกิจการทำนาเกลือสินเธาว์ โดยวิธีการสูบน้ำเกลือจากใต้ดินบริเวณกลางแม่น้ำสงครามเพื่อนำมาต้มทำเกลือสินเธาว์

คุณภาพน้ำในแม่น้ำสงครามจัดอยู่ในเกณฑ์คุณภาพน้ำดี-พอใช้หรืออยู่ในแหล่งน้ำผิวดินประเภทที่ ๒-๓ (เพื่อการอนุรักษ์สัตว์น้ำการประมงการเกษตร) โดยมีค่าออกซิเจนละลายน้ำอยู่ในช่วง ๘.๖๒ – ๑๒.๑๙ มิลลิกรัม/ลิตร ค่าปริมาณโคลิฟอร์มแบคทีเรียอยู่ในช่วง ๙๐ – ๙๓๐ MPN/๑๐๐ ml และค่าปริมาณ ฟีคอลโคลิฟอร์มแบคทีเรียอยู่ในช่วง ๓๖ – ๙๓๐ MPN/๑๐๐ ml และพบว่าแม่น้ำสงคราม มีค่าการนำไฟฟ้าค่อนข้างสูง

๓. ระบบบำบัดน้ำเสีย

๑) ระบบบำบัดน้ำเสียโดยวิธีธรรมชาติ อำเภอเมืองสกลนคร จังหวัดสกลนคร สามารถรองรับน้ำเสียได้ ๑๖,๐๐๐ ลบ.ม.ต่อวัน มีสถานีสูบน้ำเสีย ๒ แห่ง คือ โรงงานปรับปรุงคุณภาพน้ำ และสถานสูบน้ำเสียคูหมากเสื่อ น้ำเสียจะถูกบำบัดโดยไหลเข้าสู่ระบบบำบัดผ่านบ่อฝั่ม และแบบพีชน้ำ (บึงประดิษฐ์) จึงจะปล่อยไหลลงสู่หนองหาร

๒) ระบบบำบัดน้ำเสียหนองสนม เป็นระบบบำบัดน้ำเสียโดยวิธีธรรมชาติผสมผสานกับเทคโนโลยีแบบประหยัด ในฤดูฝนระบบน้ำเสียหนองสนมจะกลายเป็นทางระบายน้ำฝนที่มีน้ำไหลหลากท่วมระบบบำบัด ต้นพีชในระบบถูกทำลาย กังหันชัยพัฒนาที่มีสภาพชำรุดไม่สามารถใช้งานได้

๓) ระบบบำบัดน้ำเสียเทศบาลตำบลท่าแร่และโรงบำบัดน้ำเสียเทศบาลตำบลท่าแร่ โรงบำบัดน้ำเสียเทศบาลตำบลท่าแร่ จังหวัดสกลนครเป็นระบบบำบัดแบบบ่อฝั่มขนาด ๒,๐๕๔ ลบ.ม./วัน ปัญหาที่ประสบเกี่ยวกับประสิทธิภาพของระบบบำบัดน้ำเสียในช่วงฤดูแล้งเพราะปริมาณน้ำเสียที่เข้าสู่ระบบน้อยกว่าที่ออกแบบไว้

๔. ขยะมูลฝอย

๑) สถานการณ์ขยะมูลฝอยในภาพรวม

สถานการณ์ขยะมูลฝอยในภาพรวมของจังหวัดสกลนคร มีมูลฝอยทั่วไปชุมชน ประมาณ ๑,๐๔๐ ตันต่อวัน แบ่งเป็นมูลฝอยที่เกิดจากเทศบาล/อบต. ที่มีการให้บริการ จำนวน ๔๓๑ ตันต่อวัน และเป็นมูลฝอยที่เกิดในเขตเทศบาล/อบต. ที่ไม่มีการให้บริการ ๖๐๙ ตันต่อวัน (พิจารณาจากอัตราการเกิดมูลฝอยเทศบาลนคร ๑.๘๙ กิโลกรัมต่อคนต่อวัน เทศบาลเมือง ๑.๑๕ กิโลกรัมต่อคนต่อวันเทศบาลตำบล ๑.๐๒ กิโลกรัมต่อคนต่อวัน องค์การบริหารส่วนตำบล ๐.๙๑ กิโลกรัมต่อคนต่อวัน : กรมควบคุมมลพิษ ปี ๒๕๕๐) มีสถานที่กำจัดมูลฝอยอย่างถูกหลักวิชาการ โดยเป็นการฝังกลบแบบถูกหลักสุขาภิบาล (Sanitary landfill) จำนวน ๓ แห่ง ได้แก่ ระบบกำจัดมูลฝอยเทศบาลนครสกลนคร เทศบาลตำบลพังโคนและเทศบาลตำบลท่าแร่ มีปริมาณมูลฝอยที่กำจัดถูกหลักวิชาการ ๑๖๑.๓๓ ตันต่อวัน คิดเป็นร้อยละ ๖๔.๘๔ ของปริมาณมูลฝอยที่เก็บรวบรวมได้ ส่วนปริมาณมูลฝอย จำนวน ๘๗.๖๗ ตันต่อวัน ถูกกำจัดในสถานที่กำจัดมูลฝอยแบบไม่ถูกหลักวิชาการกระจายทั่วไปในพื้นที่ ๑๘ อำเภอของจังหวัด ซึ่งก่อให้เกิดมูลฝอยสะสมตกค้างปริมาณ ๒๑,๘๖๙.๘๒ ตัน (อัตราการสะสมมูลฝอย ๑๙.๖๓ กิโลกรัมต่อคน) ส่งผลให้เป็นจังหวัดที่มีปริมาณมูลฝอยสะสมลำดับ ๕๖ ของประเทศ

๒.๑.๓ การวิเคราะห์ประเด็นการพัฒนาที่เชื่อมโยงกับกรอบ ทิศทางการพัฒนาประเทศ ๔ มิติโดยใช้ตัวชี้วัดการพัฒนาระดับจังหวัด

การวิเคราะห์สถานการณ์การพัฒนาจังหวัดสกลนคร โดยคำนึงถึงความเชื่อมโยงกับกรอบ ทิศทางการพัฒนาระดับประเทศ จากข้อมูลจากตัวชี้วัดการพัฒนาระดับจังหวัด ซึ่งสำนักงานคณะกรรมการพัฒนาเศรษฐกิจแห่งชาติ ได้จัดทำขึ้นมาพิจารณาประกอบการวิเคราะห์ข้อมูลข้อเท็จจริงของพื้นที่ เพื่อสะท้อน ถึงการพัฒนาจังหวัดสกลนคร โดยเปรียบเทียบกับค่ากลางของประเทศ และสามารถเชื่อมโยงสู่ประเด็นปัญหา และประเด็นการพัฒนาของจังหวัดได้ชัดเจนยิ่งขึ้น จากผลการวิเคราะห์สถานการณ์ของตัวชี้วัดการพัฒนา จังหวัดสกลนคร สรุปได้ดังนี้

๑. ภาพรวมสถานการณ์การพัฒนา

การพัฒนาในภาพรวมของจังหวัดสกลนครยังอยู่ในระดับสูงกว่าระดับประเทศ โดยตัวชี้วัด ภาพรวม (Composite Index) มีค่ากลางอยู่ที่ ๓๑.๒๗ จังหวัดสกลนครเท่ากับ ๓๑.๘๐ ซึ่งสูงกว่าค่ากลาง ๐.๕๓ เมื่อพิจารณาทั้ง ๔ มิติ พบว่า มิติประสิทธิภาพของภาครัฐมีค่ากลางของประเทศอยู่ที่ ๔๕.๖๘ จังหวัดสกลนครเท่ากับ ๔๘.๒๕ ซึ่งสูงกว่าค่ากลาง ๒.๕๗ เมื่อพิจารณาจากข้อมูลตัวชี้วัดด้านการเติบโต ทางเศรษฐกิจสีเขียว ค่ากลางของประเทศ อยู่ที่ ๒๒.๕๓ ของสกลนครอยู่ที่ ๓๒.๒๕ ซึ่งสูงกว่าค่ากลาง ๙.๗๑ และมิติด้านการเจริญเติบโตทางเศรษฐกิจมีค่ากลางของประเทศอยู่ที่ ๒๙.๗๓ จังหวัดสกลนครเท่ากับ ๓๐.๙๘ ซึ่งสูงกว่า ค่ากลาง ๑.๒๕ เมื่อพิจารณาจากข้อมูลตัวชี้วัดปรากฏว่าการออมเฉลี่ยต่อรายได้ของครัวเรือน อัตราการว่างงาน การเปลี่ยนแปลงของรายได้เฉลี่ยของครัวเรือน ตัวชี้วัดหลายตัวอยู่ในค่าที่ดีกว่าระดับประเทศ

ส่วนภาพรวมมิติการพัฒนาแบบทั่วถึง ค่ากลางระดับประเทศ ๒๗.๑๔ จังหวัดสกลนครเท่ากับ ๑๕.๗๑ ซึ่งต่ำกว่าค่ากลาง ๑๑.๔๓ ระดับการพัฒนาในมิติการพัฒนาแบบทั่วถึง ในภาพรวมยังไม่ดีนัก ตัวชี้วัด หลายตัวอยู่ ต่ำกว่าระดับค่ากลางของประเทศ เช่น ผู้อยู่ในระบบประกันสังคมต่อกำลังแรงงาน ปีการศึกษาเฉลี่ยต่อประชากรไทยอายุ ๑๕-๕๙ ปี ค่าเฉลี่ย O-NET ประชากรที่อยู่ภายใต้เส้นความยากจน สัมประสิทธิ์การกระจายรายได้ เป็นต้น

๒. ประเด็นการพัฒนาที่สำคัญ

๒.๑ มิติการพัฒนาแบบทั่วถึง

ภาพรวมของมิตินี้อยู่ในเกณฑ์ต่ำ ตัวชี้วัดหลายตัวอยู่ต่ำกว่าระดับค่ากลางของประเทศ ได้แก่ ร้อยละประชากรที่อยู่ใต้เส้นความยากจน ค่าเฉลี่ยคะแนน O-NET อัตราส่วนแพทย์ต่อประชากร จำนวนปี การศึกษาเฉลี่ยประชากรไทยอายุ ๑๕-๕๙ ปี และร้อยละผู้อยู่ในระบบประกันสังคมต่อกำลังแรงงาน จากข้อมูลข้างต้น จังหวัดจึงควรเน้นด้านการประชาสัมพันธ์สิทธิประโยชน์ของระบบประกันสังคม ต่อผู้อยู่ใน กำลังแรงงานและผู้ประกอบอาชีพ/ธุรกิจส่วนตัวให้เข้ากับระบบประกันสังคม ด้านการศึกษาพบว่า ประชากร มีปีการศึกษาเฉลี่ยค่อนข้างต่ำ ควรมีระบบการติดตามประชากรที่อยู่ในวัยเรียนเพื่อแนะแนวการศึกษา อย่างต่อเนื่อง ซึ่งเป็นผลดีต่อครอบครัว จังหวัด และประเทศ ให้มีบุคลากรที่มีความรู้ความสามารถ

๒.๒ มิติการเติบโตทางเศรษฐกิจ

ภาพรวมของมิตินี้อยู่ในเกณฑ์สูงกว่าค่ากลาง โดยมีตัวชี้วัดที่สูงกว่าค่ากลาง ได้แก่ อัตราการเปลี่ยนแปลงของรายได้เฉลี่ยของครัวเรือน การออมเฉลี่ยต่อรายได้ครัวเรือน อัตราการว่างงาน ซึ่งทั้ง ๔ ตัวชี้วัดนี้เป็นการเชื่อมโยงของรายได้-หนี้สิน-การออม และ GPP ดังนั้น เมื่อมีรายได้น้อยหรือรายได้ลดลง แต่ค่าใช้จ่ายคงที่หรือเพิ่มขึ้น ย่อมส่งผลถึงการออม และผลิตภัณฑ์มวลรวม GPP ของจังหวัดมีอัตราการเปลี่ยนแปลงลดลง จังหวัดจึงควรส่งเสริมด้านอาชีพ เช่น การแปรรูปผลผลิตทางการเกษตร ผลิตภัณฑ์ OTOP การขึ้นทะเบียน GI กลุ่มวิสาหกิจชุมชน SMEs เพิ่มรายได้ให้ประชากรวัยแรงงาน และผู้สูงอายุที่ยังทำงานได้ เป็นการสร้างมูลค่าเพิ่ม GPP ของจังหวัดให้สูงขึ้นด้วย

๒.๓ มิติการเติบโตทางเศรษฐกิจสีเขียว

ภาพรวมของมิตินี้อยู่ในเกณฑ์ดี แต่ยังมีตัวชี้วัดบางตัวอยู่ต่ำกว่าระดับค่ากลางของประเทศ ได้แก่ การเปลี่ยนแปลงของพื้นที่ป่าไม้ ปริมาณขยะ สัดส่วนปริมาณไฟฟ้าภาคครัวเรือนต่อประชากร และสัดส่วนปริมาณการใช้ไฟฟ้าภาคที่ไม่ใช่ครัวเรือนต่อ GPP ซึ่งทั้ง ๔ ตัวชี้วัดนี้ เป็นเรื่องของการใช้ทรัพยากรธรรมชาติและการใช้พลังงานของจังหวัด จังหวัดจึงควรณรงค์ส่งเสริมการปลูกป่า อนุรักษ์ป่าไม้ที่เหลืออยู่ และให้มีการประหยัดพลังงานทั้งน้ำมันเชื้อเพลิงและไฟฟ้า เนื่องจากพลังงานทั้ง ๒ อย่างไม่สามารถผลิตได้เอง และยังถูกกำหนดราคาโดยผู้ผลิตต่างประเทศเท่านั้น จังหวัดยังสามารถสนับสนุนการผลิตพลังงานทดแทน เช่น นำผลผลิตทางการเกษตร ได้แก่ แกลบ เศษเหง้ามัน เศษวัสดุเหลือเพื่อใช้ทดแทนน้ำมันเชื้อเพลิง

๒.๔ มิติประสิทธิภาพของภาครัฐ

ภาพรวมของมิตินี้สูงกว่าค่ากลางของประเทศ ซึ่งสะท้อนถึงความสามารถในการให้บริการด้านสาธารณสุขที่จำเป็นต่อการดำรงชีพต้องได้รับการปรับปรุงและการจัดการที่ดีขึ้นโดยครัวเรือนที่เข้าถึงไฟฟ้ามีมากขึ้น ความสามารถในการเบิกจ่ายงบประมาณของจังหวัดดีขึ้น รวมทั้งสถานพยาบาลที่ได้รับรองคุณภาพ HA จัดการได้ดีขึ้นมาก ส่วนครัวเรือนที่เข้าถึงน้ำประปา การเข้าถึงอินเทอร์เน็ต การจัดเก็บภาษีต่อรายได้รวมยังมีการจัดเก็บได้ไม่ครบถ้วน จำเป็นต้องหาแนวทางในการปรับปรุงแก้ไข โดยจะต้องมีการบริหารจัดการอย่างมีประสิทธิภาพ เพื่อให้ได้ประโยชน์สูงสุดกับทรัพยากรที่มีอยู่อย่างคุ้มค่าที่สุด

๒.๑.๔ ข้อมูลการวิเคราะห์การวิเคราะห์ศักยภาพ (SWOT) จังหวัดสกลนคร

การวิเคราะห์ปัจจัยสภาพแวดล้อมภายใน เป็นการประเมินผลการวิเคราะห์ตามสภาพพื้นที่ และทรัพยากรของจังหวัดที่มีผลการวิเคราะห์ดังต่อไปนี้

จุดแข็ง (Strength : S)		จุดอ่อน (Weakness : W)	
S๑	ศูนย์ศึกษาการพัฒนาภูพานอันเนื่องมาจากพระราชดำริ เป็นแหล่งความรู้ ๑๙ ผลสำเร็จที่โดดเด่นในการประกอบอาชีพและดำรงชีวิตของประชาชนตามหลักปรัชญาเศรษฐกิจพอเพียง	W๑	มีรายได้เฉลี่ยต่อคนต่อปี (ปี ๒๕๖๑) ต่ำกว่า ๓๘,๐๐๐ บาท/คน/ปี (คนที่มียาได้ต่ำกว่าเกณฑ์ จปฐ.) จำนวน ๒๖๓ ครัวเรือน คิดเป็นร้อยละ ๐.๑๐
S๒	พื้นที่การผลิตอุดมสมบูรณ์เหมาะแก่การทำเกษตรอินทรีย์	W๒	ผลสัมฤทธิ์ทางการเรียนการสอน O-NET ในระดับประถมศึกษาและมัธยมศึกษาอยู่ในระดับต่ำกว่าค่ากลางของประเทศ
S๓	หนองหารเป็นทะเลสาบน้ำจืดที่ใหญ่อันดับ ๒ ของประเทศ มีขนาด ๗๗,๐๑๖ ไร่ ที่มีศักยภาพที่จะพัฒนาไปสู่การเป็นแหล่งน้ำเพื่อการเกษตรและการท่องเที่ยว	W๓	จำนวนปีการศึกษาเฉลี่ยของประชากรอายุ ๑๕ - ๕๙ ปี ปี ๒๕๕๙ ของจังหวัดสกลนคร มีค่าเฉลี่ย ๗.๙๐ ปี ซึ่งต่ำกว่าค่าเฉลี่ยระดับประเทศ ๘.๙๐ ปี
S๔	แหล่งท่องเที่ยวเมือง ๓ ธรรม (ธรรมะ ธรรมชาติ และวัฒนธรรมประเพณี)	W๔	อ่างเก็บน้ำขนาดเล็กขาดระบบการกระจายน้ำไปยังแปลงเกษตรกร จำนวน ๑๕๕ แห่ง ซึ่งปริมาณน้ำยังไม่เพียงพอต่อความต้องการของเกษตรกรในพื้นที่
S๕	มีวัฒนธรรมที่หลากหลาย อาทิ มีกลุ่มชาติพันธุ์ จำนวน ๖ กลุ่ม ๒ เชื้อชาติ ได้แก่ ภูไท ไทญ้อ ไทส้ ไทกะเลิง ไทโย้ย ไทลาวอีสาน คนไทยเชื้อสายจีน และคนไทยเชื้อสายเวียดนาม	W๕	จังหวัดสกลนครมีโรงฆ่าสัตว์ทั้งหมด จำนวน ๑๖ โรง ซึ่งทั้ง ๑๖ โรง ไม่ผ่านมาตรฐาน GMP
S๖	มีสถานศึกษา ทั้งในระบบอุดมศึกษาและอาชีวศึกษา ที่ผลิตบัณฑิตที่มีคุณภาพ	W๖	การเดินทางจากจังหวัดกาฬสินธุ์มาจังหวัดสกลนคร ต้องผ่านเทือกเขาภูพานมีความคดเคี้ยวและลาดชัน
S๗	มีผลิตภัณฑ์ที่ขึ้นทะเบียน GI ที่โดดเด่น ได้แก่ ผ้าครามธรรมชาติสกลนคร, หมากเม่าสกลนคร, น้ำหมากเม่าสกลนคร, ข้าวฮางหอมสกลทวาปี และโคขุนโพนยางคำ	W๗	พื้นที่ที่มีการปลูกจริงในปัจจุบันในพื้นที่ที่ไม่เหมาะสม การปลูกพืชในพื้นที่ที่ไม่เหมาะสมส่งผลให้ผลผลิตต่ำ
S๘	มีโรงพยาบาลแพทย์แผนไทยและแพทย์แผนผสมผสาน จำนวน ๒ แห่ง		

โอกาส (Opportunities : O)		อุปสรรค (Threat : T)	
O๑	นโยบายคณะรัฐมนตรี พลเอกประยุทธ์ จันทร์โอชา นายกรัฐมนตรี	T๑	ปัญหาภัยธรรมชาติทำให้พืชผลทางการเกษตรเสียหาย
O๒	ทิศทางยุทธศาสตร์ชาติระยะ ๒๐ ปี (พ.ศ. ๒๕๖๐ - ๒๕๗๙)	T๒	ผลกระทบจากการเปิดประชาคมอาเซียน ทำให้สินค้าบางประเภทจะมีการแข่งขันมากขึ้นอาจก่อให้เกิดปัญหาการเคลื่อนย้ายแรงงาน การก่อการร้าย และโรคติดต่อจากประเทศเพื่อนบ้าน
O๓	ทิศทางของแผนพัฒนาเศรษฐกิจและสังคมแห่งชาติ ฉบับที่ ๑๒	T๓	เกษตรกรทำการเกษตรแบบเชิงเดี่ยว คือการทำการเกษตรประเภทใดประเภทหนึ่งเพียงอย่างเดียว ซึ่งมีความเสี่ยงต่อความเสียหายที่อาจเกิดขึ้นจากสภาพแวดล้อมที่เปลี่ยนแปลง โรคแมลงระบาด ภัยธรรมชาติ
O๔	ยุทธศาสตร์ไทยแลนด์ ๔.๐ (Thailand ๔.๐)	T๔	ในปี พ.ศ.๒๕๖๓ จะมีการเปิดการค้าเสรี ไทย-ออสเตรเลีย ซึ่งจะทำให้มีการนำเข้าเนื้อสัตว์รวมถึงนมผงเข้ามาในประเทศไทยมากขึ้น ทำให้เกษตรกรผู้เลี้ยงต้องประสบปัญหาการแย่งตลาดของผลิตภัณฑ์เนื้อสัตว์และนมโคจากต่างประเทศ
O๕	ยุทธศาสตร์ของคณะรักษาความสงบแห่งชาติ ฉบับปรับปรุงใหม่	T๕	การเปลี่ยนแปลงนโยบายของส่วนกลางอาจทำให้การนำนโยบายไปปฏิบัติไม่ต่อเนื่อง
O๖	แผนยุทธศาสตร์บริหารจัดการทรัพยากรน้ำ (พ.ศ.๒๕๕๘ - ๒๕๖๙)		
O๗	ยุทธศาสตร์การพัฒนาโครงสร้างพื้นฐานด้านคมนาคมขนส่งของไทย พ.ศ. ๒๕๕๘ - ๒๕๖๕		
O๘	ยุทธศาสตร์กระทรวงมหาดไทย พ.ศ. ๒๕๖๐ - ๒๕๖๔		
O๙	ทิศทางการพัฒนาภาคตะวันออกเฉียงเหนือ ในช่วงแผนพัฒนาเศรษฐกิจและสังคมแห่งชาติ ฉบับที่ ๑๒ (พ.ศ. ๒๕๖๐ - ๒๕๖๔)		
O๑๐	ทิศทางการพัฒนากลุ่มจังหวัดภาคตะวันออกเฉียงเหนือ ตอนบน ๒		
O๑๑	การสร้างความสัมพันธ์กับประเทศเพื่อนบ้าน ในลักษณะ ๓ ประเทศ ๙ จังหวัด ที่ใช้เส้นทางหมายเลข ๘ และ ๑๒ ในด้านการศึกษา วัฒนธรรม การค้า การลงทุน การท่องเที่ยวและกีฬา		

จุดแข็ง (Strength)

๑. ศูนย์ศึกษาการพัฒนาภูพานอันเนื่องมาจากพระราชดำริ เป็นแหล่งความรู้ ๑๙ ผลสำเร็จที่โดดเด่นในการประกอบอาชีพและดำรงชีวิตของประชาชนตามหลักปรัชญาเศรษฐกิจพอเพียง ได้แก่ สายธารแห่งชีวิตศูนย์ศึกษาการพัฒนาฯ, การเลี้ยงโคเนื้อทาจิมะภูพาน, การเลี้ยงไก่ดำภูพาน, การปลูกข้าวพันธุ์สกลนคร, การปลูกข้าวพันธุ์ขาวดอกมะลิ ๑๐๕, ลิ่นจี่ นพ.๑, การเลี้ยงสัตว์ปีกเพื่อควบคุมศัตรูพืชสวนไม้ผล, การผลิตวุ้นเส้นจากถั่วเขียว, การเลี้ยงปลานิลแดงร่วมกับเปิดบาสาลูกผสมในบ่อครัวเรือน, การเลี้ยงปลาตุ๋กในบ่อซีเมนต์, เกษตรทฤษฎีใหม่, การจัดการดินเค็มเพื่อปลูกข้าว, การจัดการดินลูกรังเพื่อปลูกไม้ผล, การเพาะเห็ดเศรษฐกิจและเห็ดพื้นเมือง, การปลูกยางพารา, หม่อนพันธุ์สกลนครและไหมพันธุ์นางตุยสกลนคร, การแปรรูปผลิตภัณฑ์จากพืชสมุนไพร, การผลิตฝ้ายอ้อมคราม

๒. พื้นที่ทำการเกษตรมีปริมาณมาก และมีศักยภาพในการสร้างรายได้มากถึง ร้อยละ ๒๕.๔๑ ของผลิตภัณฑ์มวลรวมจังหวัด (พ.ศ.๒๕๕๙)

ผลิตภัณฑ์	พื้นที่ปลูก (ไร่)	ผลผลิต (ตัน)	ราคาเฉลี่ย (บาท/ตัน)	รายได้รวม (ล้านบาท)
ข้าวเปลือกเหนียว (นาปี + นาปรัง)	๑,๘๑๑,๔๔๖	๖๔๗,๒๖๗	๑๑,๗๑๔	๗,๕๘๑
ข้าวเปลือกเจ้า (นาปี + นาปรัง)	๔๘๔,๙๑๔	๑๖๔,๔๒๔	๑๓,๗๙๔	๒,๒๖๘
ยางพารา	๔๐๗,๓๓๙	๔๓,๐๘๔	๓,๖๐๐	๑๕๕
มันสำปะหลัง	๘๐,๐๗๒	๑๓๒,๖๑๘	๑,๙๗๐	๒๖๑
อ้อยโรงงาน	๒๒,๒๓๑	๒๒๖,๖๘๑	๑,๒๐๐	๒๗๒
มะม่วง	๒,๗๔๖	๖,๑๙๑	๒๕,๐๐๐	๑๕๔

๓. หนองหารเป็นทะเลสาบน้ำจืดที่ใหญ่อันดับ ๒ ของประเทศ มีขนาด ๗๗,๐๑๖ ไร่ ที่มีศักยภาพ ที่จะพัฒนาไปสู่การเป็นแหล่งน้ำเพื่อการเกษตรและการท่องเที่ยว ตลอดจนเป็นศูนย์รวมวัฒนธรรม กลุ่มชาติพันธุ์ในลุ่มน้ำหนองหาร จึงเป็นแหล่งความรู้ของผู้ที่สนใจที่จะศึกษาวัฒนธรรม ประเพณีของกลุ่มชาติพันธุ์ต่างๆ

๔. แหล่งท่องเที่ยวเมือง ๓ ธรรม ประกอบด้วย

❖ **ธรรมะ** ได้แก่ วัดพระธาตุเชิงชุมวรวิหาร วัดป่าสุทธาวาส วัดถ้ำผาแต่น และแหล่งอารยธรรมขอมในพื้นที่วัดพระธาตุภูเพ็ก วัดพระธาตุนารายณ์เจงเวง พระธาตุดุม สะพานขอม ปราสาทบ้านพันนา

❖ **ธรรมชาติ** ได้แก่ อุทยานแห่งชาติภูพาน อุทยานแห่งชาติภูผายล อุทยานแห่งชาติภูผาเหล็ก อุทยานบัวเฉลิมพระเกียรติ และหนองหาร

❖ **วัฒนธรรมประเพณี** ได้แก่ ประเพณีแห่ปราสาทผึ้ง ประเพณีแห่ดาวคริสต์มาส ประเพณีวันภูไทโลก ประเพณีรวมน้ำใจไททะเลิง ประเพณีไทโส้

ซึ่งเป็นแหล่งท่องเที่ยวสำคัญที่มีศักยภาพสามารถดึงดูดนักท่องเที่ยวได้ ตลอดจนพัฒนาแหล่งท่องเที่ยวที่มีศักยภาพน้อยให้มีศักยภาพสูงขึ้น สามารถดึงดูดและรองรับนักท่องเที่ยวทั้งในและต่างประเทศ โดยสร้างรายได้ให้แก่จังหวัดสกลนคร

๕. จังหวัดสกลนคร มีกลุ่มชาติพันธุ์ จำนวน ๖ กลุ่ม ๒ เชื้อชาติ ได้แก่ ภูไท ไทญ้อ ไทโส้ ไทกะเลิง ไทโย้ย ไทลาวอีสาน คนไทยเชื้อสายจีน และคนไทยเชื้อสายเวียดนาม ซึ่งแต่ละกลุ่มต่าง มีวัฒนธรรมประเพณี ที่โดดเด่น สืบทอดและยึดมั่นในวัฒนธรรมประเพณีจากรุ่นสู่รุ่นตลอดมา และอยู่ด้วยกันด้วยความรักสามัคคีเป็น น้ำหนึ่งใจเดียวกันมาจนทุกวันนี้ จึงเป็นที่มาของการเป็นเมืองแห่งวัฒนธรรม

๖. จังหวัดสกลนคร มีสถาบันการศึกษาระดับอุดมศึกษา จำนวน ๓ แห่ง ระดับอาชีวศึกษา จำนวน ๔ แห่ง และสถานศึกษาของเอกชนซึ่งเป็นแหล่งพัฒนาทรัพยากรมนุษย์และงานวิจัยเพื่อถ่ายทอดบริการวิชาการแก่ ชุมชน สามารถรองรับนักศึกษาภายในจังหวัด ภายนอกจังหวัด และต่างประเทศได้ จำนวน ๓๓,๗๘๑ คน และ ผลิตบุคลากรในระดับอุดมศึกษาและอาชีวศึกษาเข้าสู่ตลาดแรงงานปีละไม่น้อยกว่า ๖,๒๐๐ คน สามารถสร้าง รายได้หมุนเวียนภายในจังหวัดสกลนคร จำนวน ๑,๗๐๐ ล้านบาท/ปี

๗. จังหวัดสกลนคร มีผลิตภัณฑ์ที่ขึ้นทะเบียน GI ซึ่งเป็นสิ่งบ่งชี้ทางภูมิศาสตร์ และสินค้าที่สำคัญ ของจังหวัด ถือเป็นสิ่งสำคัญที่กลุ่มผู้ผลิต สามารถตั้งราคาให้สูงกว่าสินค้า และบริการปกติ ได้แก่

- ผ้าครามธรรมชาติสกลนคร คือ ผ้าฝ้ายที่ผ่านกระบวนการย้อมครามธรรมชาติตามภูมิปัญญา ท้องถิ่นจังหวัดสกลนคร ทำให้ได้สีฟ้าอ่อนถึงสีน้ำเงินเข้มเป็นมันวาว ไม่ตกสีและมีกลิ่นเฉพาะตัว (เลขที่คำขอ ๔๙๑๐๐๐๒๗ ทะเบียนเลขที่ สข ๕๘๑๐๐๐๖๘ ประกาศเมื่อวันที่ ๑๑ มีนาคม ๒๕๕๘)

- หมากเฒ่าสกลนคร คือ ผลหมากเฒ่าหลวงที่มีผลกลมเนื้อผลฉ่ำน้ำ เปลือกบาง เมื่อสุกมีรสชาติดหวาน เปรี้ยวฝาดหรือขม มีกลิ่นหอมผลไม้เฉพาะตัว ซึ่งปลูกในเขตพื้นที่ของจังหวัดสกลนคร (เลขที่คำขอ ๔๙๑๐๐๐๒๙ ทะเบียนเลขที่ สข ๕๘๑๐๐๐๖๙ ประกาศเมื่อวันที่ ๑๑ มีนาคม ๒๕๕๘)

- น้ำหมากเฒ่าสกลนคร คือ เครื่องดื่มน้ำผลไม้ที่มีรสชาติดหวานอมเปรี้ยวฝาด ได้จากการบีบอัด ผลหมากเฒ่าหลวงสุก ผ่านกระบวนการเพื่อให้ได้น้ำหมากเฒ่าแท้ น้ำหมากเฒ่าพร้อมดื่ม และน้ำหมากเฒ่าเข้มข้น ซึ่งผลิตใน พื้นที่จังหวัดสกลนคร (เลขที่คำขอ ๕๗๑๐๐๑๐๔ ทะเบียนเลขที่ สข ๕๘๑๐๐๐๗๐ ประกาศเมื่อวันที่ ๑๑ มีนาคม ๒๕๕๘)

- ข้าวฮางหอมสกลทวาปี คือ ข้าวกล้องที่ได้จากการแปรรูปข้าวเปลือกเหนียวพันธุ์ กข.๖ หรือ ข้าวเปลือกเจ้าพันธุ์ขาวดอกมะลิ ๑๐๕ ในระยะเป็นน้ำนมยังไม่แก่จัด ที่ปลูกและนำมาผ่านกรรมวิธีเฉพาะ ตามหลักประเพณีการทำข้าวฮางที่สืบทอดกันมาในพื้นที่จังหวัดสกลนคร (เลขที่คำขอ ๔๙๑๐๐๐๒๖ ทะเบียน เลขที่ สข ๔๙๑๐๐๐๑๔)

- โคนุนโพนยางคำ คือ เนื้อโคนุนคุณภาพสูงที่ผลิตจากโคนือลูกผสมระหว่างโคสายพันธุ์ยุโรปกับ สายพันธุ์พื้นเมือง ซึ่งผ่านกระบวนการเลี้ยง การแปรรูปและตัดแต่งอย่างถูกสุขลักษณะตามมาตรฐานสากล และตามข้อกำหนดสหกรณ์ฯ โพนยางคำ ผลิตในเขตพื้นที่จังหวัดสกลนคร (เลขที่คำขอ ๕๒๑๐๐๐๕๗)

๘. จังหวัดสกลนคร มีโรงพยาบาลแพทย์แผนไทย จำนวน ๒ แห่ง ได้แก่ โรงพยาบาลการแพทย์แผน ไทยสกลนคร หลวงปู่แป็บ สุภโท และโรงพยาบาลการแพทย์แผนไทยและการแพทย์ผสมผสานวัดคำประมง ซึ่งผ่านการรับรองมาตรฐานจากสำนักสถานพยาบาลและการประกอบโรคศิลปะและกรมการแพทย์แผนไทย และการแพทย์ทางเลือกโดยใช้ยาสมุนไพรควบคู่กับยาแผนปัจจุบัน ในการรักษาโรคสามารถพัฒนาไปสู่แพทย์ ทางเลือกได้

จุดอ่อน (Weakness)

๑. จังหวัดสกลนคร มีรายได้เฉลี่ยต่อคนต่อปี (ปี ๒๕๖๑) ต่ำกว่า ๓๘,๐๐๐ บาท/คน/ปี (คนที่มีรายได้ต่ำกว่าเกณฑ์ จปฐ.) จำนวน ๒๖๓ ครัวเรือน คิดเป็นร้อยละ ๐.๑๑ โดยจัดอยู่ใน ลำดับที่ ๕๖ ของประเทศ และลำดับที่ ๑๖ ของภาคตะวันออกเฉียงเหนือ (เรียงลำดับจากตกเกณฑ์มากที่สุดไปหาน้อยที่สุด)
 ๒. ผลสัมฤทธิ์ทางการเรียนการสอน O-NET ในระดับประถมศึกษาและมัธยมศึกษาอยู่ในระดับต่ำกว่าค่ากลางของประเทศ โดยในระดับชั้น ม.๓ ค่ากลางของประเทศ ๓๔.๙๕ คะแนน สกลนครเท่ากับ ๓๔.๐๗ คะแนน
 ๓. จำนวนปีการศึกษาเฉลี่ยของประชากรอายุ ๑๕ - ๕๙ ปี ปี ๒๕๕๙ ของจังหวัดสกลนคร มีค่าเฉลี่ย ๗.๙๐ ปี ซึ่งต่ำกว่าค่าเฉลี่ยระดับประเทศ ๘.๙๐ ปี
 ๔. จังหวัดสกลนคร มีอ่างเก็บน้ำขนาดใหญ่ กลาง เล็ก จำนวน ๒๙๕ แห่ง มีพื้นที่ชลประทาน จำนวน ๔๗๘,๘๖๒ ไร่ ได้รับการพัฒนาแล้ว ๑๔๐ แห่ง และอ่างเก็บน้ำที่มีที่ต้องพัฒนา จำนวน ๑๕๕ แห่ง ซึ่งปริมาณน้ำยังไม่เพียงพอต่อความต้องการของเกษตรกรในพื้นที่
 ๕. จังหวัดสกลนครมีโรงฆ่าสัตว์ทั้งหมด จำนวน ๑๖ โรง ซึ่งทั้ง ๑๖ โรง ไม่ผ่านมาตรฐาน GMP เป็นอุปสรรคในการแข่งขันตลาดเนื้อสัตว์ในประชาคมประชาคมอาเซียน
 ๖. การเดินทางจากจังหวัดกาฬสินธุ์มาจังหวัดสกลนคร ต้องผ่านเทือกเขาภูพานโดยใช้เส้นทางคมนาคมที่มีความคดเคี้ยวและลาดชัน ทำให้การคมนาคมขนส่ง ต้องเสียเวลาและค่าใช้จ่ายในการขนส่งเพิ่มขึ้น
 ๗. พื้นที่ที่มีการปลูกจริงในปัจจุบันในพื้นที่ที่ไม่เหมาะสม ปี ๒๕๕๘

- ข้าว	จำนวน	๑,๒๔๗,๒๗๑ ไร่	คิดเป็นร้อยละ	๕๕.๒๔	ของพื้นที่ปลูกทั้งหมด
- มันสำปะหลัง	จำนวน	๓๕,๘๐๙ ไร่	คิดเป็นร้อยละ	๒๑.๒๔	ของพื้นที่ปลูกทั้งหมด
- อ้อยโรงงาน	จำนวน	๙,๒๓๘ ไร่	คิดเป็นร้อยละ	๒๙.๒๙	ของพื้นที่ทั้งหมด
- ยางพารา	จำนวน	๔๑,๙๗๑ ไร่	คิดเป็นร้อยละ	๑๐.๘๑	ของพื้นที่ปลูกทั้งหมด
- การปลูกพืชในพื้นที่ไม่เหมาะสมส่งผลให้ผลผลิตต่ำ

โอกาส (Opportunities)

๑. นโยบายคณะรัฐมนตรี พลเอกประยุทธ์ จันทร์โอชา นายกรัฐมนตรี
 - การปกป้องและเชิดชูสถาบันพระมหากษัตริย์
 - การรักษาความมั่นคงของรัฐและการต่างประเทศ
 - การลดความเหลื่อมล้ำของสังคม และการสร้างโอกาสการเข้าถึงบริการของรัฐ
 - การศึกษาและเรียนรู้ การทะนุบำรุงศาสนา ศิลปะและวัฒนธรรม
 - การยกระดับคุณภาพบริการด้านสาธารณสุข และสุขภาพของประชาชน
 - การเพิ่มศักยภาพทางเศรษฐกิจของประเทศ
 - การส่งเสริมบทบาทและการใช้โอกาสในประชาคมอาเซียน
 - การพัฒนาและส่งเสริมการใช้ประโยชน์จากวิทยาศาสตร์ เทคโนโลยี การพัฒนา และนวัตกรรม
 - การรักษาความมั่นคงของฐานทรัพยากร และการสร้างสมดุลระหว่าง การอนุรักษ์กับการใช้ประโยชน์อย่างยั่งยืน
 - การส่งเสริมการบริหารราชการแผ่นดินที่มีธรรมาภิบาลและการป้องกันปราบปรามการทุจริตและประพฤติมิชอบในภาครัฐ

๒. ทิศทางยุทธศาสตร์ชาติระยะ ๒๐ ปี (พ.ศ. ๒๕๖๐-๒๕๗๙)

- ด้านความมั่นคง
- การสร้างความสามารถในการแข่งขัน
- การพัฒนาและเสริมสร้างศักยภาพคน
- การสร้างโอกาสความเสมอภาคและเท่าเทียมกันทางสังคม
- การสร้างการเติบโตบนคุณภาพชีวิตที่เป็นมิตรต่อสิ่งแวดล้อม
- การปรับสมดุลและพัฒนาระบบการบริหารจัดการภาครัฐ

๓. ทิศทางของแผนพัฒนาเศรษฐกิจและสังคมแห่งชาติ ฉบับที่ ๑๒

- การหลุดพ้นจากกับดักประเทศรายได้ปานกลางสู่รายได้สูง
- การพัฒนาศักยภาพคนให้สนับสนุนการเจริญเติบโตของประเทศ และการสร้างสังคมสูงวัยอย่างมีคุณภาพ
- การลดความเหลื่อมล้ำในสังคม
- การสร้างการเจริญเติบโตทางเศรษฐกิจและสังคมที่เป็นมิตรกับสิ่งแวดล้อม
- การบริหารราชการแผ่นดินที่มีประสิทธิภาพ

๔. ยุทธศาสตร์ไทยแลนด์ ๔.๐ (Thailand ๔.๐)

- กลุ่มอาหารและเทคโนโลยีชีวภาพ
- กลุ่มสาธารณสุขสุขภาพและเทคโนโลยีทางการแพทย์
- กลุ่มเครื่องมืออุปกรณ์อัจฉริยะ หุ่นยนต์ และระบบเครื่องกลที่ใช้อิเล็กทรอนิกส์ควบคุม
- กลุ่มดิจิทัลเทคโนโลยีอินเทอร์เน็ตที่เชื่อมต่อและบังคับอุปกรณ์อื่น ๆ
- กลุ่มอุตสาหกรรมสร้างสรรค์วัฒนธรรมและบริการที่มีมูลค่าสูง

๕. แผนยุทธศาสตร์บริหารจัดการทรัพยากรน้ำ (พ.ศ.๒๕๕๘ - ๒๕๖๙)

- การจัดการน้ำอุปโภคบริโภค
- การสร้างความมั่นคงของน้ำภาคการผลิต (เกษตรและอุตสาหกรรม)
- การจัดการน้ำท่วมและอุทกภัย
- การจัดการคุณภาพน้ำ
- การอนุรักษ์ฟื้นฟูสภาพป่าต้นน้ำที่เสื่อมโทรมและป้องกันการพังทลายของดิน
- การบริหารจัดการ

๖. ยุทธศาสตร์การพัฒนาโครงสร้างพื้นฐานด้านคมนาคมขนส่งของไทย พ.ศ. ๒๕๕๘ - ๒๕๖๕

- แผนงานการพัฒนาโครงข่ายรถไฟระหว่างเมือง
- แผนงานการพัฒนาโครงข่ายขนส่งสาธารณะเพื่อแก้ไขปัญหาจราจรในกรุงเทพฯ และปริมณฑล
- แผนงานการเพิ่มขีดความสามารถทางหลวงเพื่อเชื่อมโยงฐานการผลิต ที่สำคัญของประเทศและเชื่อมโยงกับประเทศเพื่อนบ้าน
- แผนงานการเพิ่มขีดความสามารถในการให้บริการขนส่งทางอากาศ

๗. ยุทธศาสตร์กระทรวงมหาดไทย พ.ศ. ๒๕๖๑ – ๒๕๖๔

- การเสริมสร้างสังคมเข้มแข็งและพัฒนาเศรษฐกิจฐาน
- การเพิ่มศักยภาพการพัฒนาสภาพแวดล้อมสู่ออนาคต
- การเสริมสร้างความสงบเรียบร้อยและความมั่นคงภายใน
- การวางรากฐานการพัฒนากองทัพอย่างสมดุล
- การพัฒนาภูมิภาค เมือง และพื้นที่เศรษฐกิจ

๘. ทิศทางการพัฒนาภาคตะวันออกเฉียงเหนือ ในช่วงแผนพัฒนาเศรษฐกิจฯ ฉบับที่ ๑๒ (พ.ศ. ๒๕๖๐ – ๒๕๖๔)

- บริหารจัดการน้ำให้เพียงพอต่อการพัฒนาเศรษฐกิจและคุณภาพชีวิตอย่างยั่งยืน
- แก้ปัญหาความยากจนและพัฒนาคุณภาพชีวิตผู้มีรายได้น้อยเพื่อลดความเหลื่อมล้ำทางสังคม
- สร้างความเข้มแข็งของฐานเศรษฐกิจภายในควบคู่กับการแก้ปัญหาทรัพยากรธรรมชาติ และสิ่งแวดล้อม
- ใช้โอกาสจากการพัฒนาโครงข่ายคมนาคมขนส่งที่เชื่อมโยงพื้นที่เศรษฐกิจหลักภาคกลางและพื้นที่ระเบียงเศรษฐกิจภาคตะวันออกเฉียงเหนือ (EEC) เพื่อพัฒนาเมือง และพื้นที่เศรษฐกิจใหม่ๆ ของภาค
- พัฒนาความร่วมมือและใช้ประโยชน์จากข้อตกลงกับประเทศเพื่อนบ้านในการสร้างความเข้มแข็งทางเศรษฐกิจตามแนวชายแดนและแนวระเบียงเศรษฐกิจ

๙. ทิศทางการพัฒนากลุ่มจังหวัดภาคตะวันออกเฉียงเหนือตอนบน ๒

- การพัฒนาการค้าชายแดนและสร้างความสัมพันธ์กับประเทศเพื่อนบ้าน
- การพัฒนาระบบบริหารจัดการ
- พัฒนาการท่องเที่ยว
- พัฒนาการเกษตรและอุตสาหกรรมเกษตรโดยเพิ่มประสิทธิภาพการผลิต
- พัฒนาทรัพยากรมนุษย์

๑๐. การสร้างความสัมพันธ์กับประเทศเพื่อนบ้านในลักษณะ ๓ ประเทศ ๙ จังหวัดที่ใช้เส้นทาง หมายเลข ๘ และ ๑๒ ในด้านการศึกษา วัฒนธรรม การค้า การลงทุน การท่องเที่ยวและกีฬา

อุปสรรค (Threats)

๑. ปัญหาภัยธรรมชาติทำให้พืชผลทางการเกษตรเสียหาย

๒. ผลกระทบจากการเปิดประชาคมอาเซียน ทำให้สินค้าบางประเภทจะมีการแข่งขันมากขึ้นอาจก่อให้เกิดปัญหาการเคลื่อนย้ายแรงงาน การก่อการร้าย และโรคติดต่อจากประเทศเพื่อนบ้าน

๓. เกษตรกรทำการเกษตรแบบเชิงเดี่ยว คือการทำการเกษตรประเภทใดประเภทหนึ่งเพียงอย่างเดียว ซึ่งมีความเสี่ยงต่อความเสียหายที่อาจเกิดขึ้นจากสภาพแวดล้อมที่เปลี่ยนแปลง โรคแมลงระบาด ภัยธรรมชาติ

๔. ในปี พ.ศ.๒๕๖๓ จะมีการเปิดการค้าเสรี ไทย-ออสเตรเลีย ซึ่งจะทำให้มีการนำเข้าเนื้อสัตว์ รวมถึงนมผงเข้ามาในประเทศไทยมากขึ้น ทำให้เกษตรกรผู้เลี้ยงต้องประสบปัญหาการแย่งตลาดของผลิตภัณฑ์เนื้อสัตว์และนมโคจากต่างประเทศ

๕. การเปลี่ยนแปลงนโยบายของส่วนกลางอาจทำให้การนำนโยบายไปปฏิบัติไม่ต่อเนื่อง

๑.๒.๑.๕ การกำหนดกลยุทธ์การพัฒนาจังหวัดสกลนคร โดยใช้ TOWS Matrix

จุดแข็ง (S) + โอกาส (O)

จุดแข็ง (S)		โอกาส (O)		กลยุทธ์	
S๑	- ศูนย์ศึกษาการพัฒนาภูพานอันเนื่องมาจากพระราชดำริ เป็นแหล่งความรู้ ๑๙ ผลสำเร็จที่โดดเด่นในการประกอบอาชีพ และดำรงชีวิตของประชาชนตามหลักปรัชญาเศรษฐกิจพอเพียง	O๑	- นโยบายคณะรัฐมนตรี	SO๑	- ส่งเสริมคุณภาพชีวิตของประชาชน ตามปรัชญาเศรษฐกิจพอเพียง (S๑,O๑,O๒,O๓,O๔,O๖,O๗)
S๒	- พื้นที่การผลิตอุตสาหกรรมเหมาะแก่การทำเกษตรอินทรีย์	O๒	- ทิศทางยุทธศาสตร์ชาติระยะ ๒๐ ปี (พ.ศ. ๒๕๖๐-๒๕๗๙)	SO๒	- ส่งเสริม/สนับสนุนสถาบันเกษตรกร และเสริมสร้างศักยภาพให้ประชาชน ในภาคเกษตรกรรม (S๒,S๓,O๒,O๔,O๕,O๗,O๘,O๙)
S๓	- หนองหารเป็นทะเลสาบน้ำจืดที่ใหญ่อันดับ ๒ ของประเทศ มีขนาด ๗๗,๐๑๖ ไร่ ที่มีศักยภาพที่จะพัฒนาไปสู่การเป็นแหล่งน้ำ เพื่อการเกษตรและการท่องเที่ยว	O๓	- ทิศทางของแผนพัฒนาเศรษฐกิจและสังคมแห่งชาติ ฉบับที่ ๑๒		
S๔	- แหล่งท่องเที่ยวเมือง ๓ ธรรม (ธรรมมะ ธรรมชาติ วัฒนธรรม ประเพณี)	O๔	- ยุทธศาสตร์ไทยแลนด์ ๔.๐ (Thailand ๔.๐)		
S๕	- มีวัฒนธรรมที่หลากหลาย มีกลุ่มชาติพันธุ์ จำนวน ๖ กลุ่ม ๒ เชื้อ ชาติ ได้แก่ ภูไท ไทญ้อ ไทส่วย ไทกะเลิง ไทโย้ย ไทลาวอีสาน คนไทย เชื้อสายจีน และคนไทยเชื้อสายเวียดนาม ซึ่งแต่ละกลุ่มต่าง มี วัฒนธรรมประเพณีที่โดดเด่น สืบทอดและยึดมั่นในวัฒนธรรมประเพณี จากรุ่นสู่รุ่น และอยู่ด้วยกันด้วยความรักสามัคคีเป็นน้ำหนึ่งเดียวกันมา จนทุกวันนี้	O๕	- แผนยุทธศาสตร์บริหารจัดการทรัพยากรน้ำ (พ.ศ.๒๕๕๘ - ๒๕๖๙)	SO๓	- ส่งเสริมการผลิตทั้งในเชิงปริมาณ คุณภาพและมาตรฐาน (S๒,S๓,O๒,O๔,O๕,O๗,O๘,O๙)
S๖	- มีสถาบันการศึกษาระดับอุดมศึกษา ทั้งในระบบอุดมศึกษาและ อาชีวศึกษา ที่ผลิตบัณฑิตที่คุณภาพ	O๖	- ยุทธศาสตร์การพัฒนาโครงสร้างพื้นฐานด้านคมนาคมขนส่ง ของไทย พ.ศ. ๒๕๕๘ - ๒๕๖๕	SO๔	- ส่งเสริมการผลิตทั้งในเชิงปริมาณ คุณภาพและมาตรฐาน (S๒,S๓,O๒,O๔,O๕,O๗,O๘,O๙)
S๗	- มีผลิตภัณฑ์ที่ขึ้นทะเบียน GI ที่โดดเด่น ได้แก่ ผ้าครามธรรมชาติ สกลนคร, หมากเม่าสกลนคร, น้ำหมากเม่าสกลนคร, ข้าวฮางหอม สกลทวาปี และโคขุนโพนยางคำ	O๗	- ยุทธศาสตร์กระทรวงมหาดไทย พ.ศ. ๒๕๖๑ - ๒๕๖๔	SO๕	- สนับสนุนการท่องเที่ยว ๓ ธรรม (S๔,S๕,O๒,O๓,O๔,O๖,O๗,O๘,O๙,O๑๐)
S๘	- มีโรงพยาบาลแพทย์แผนไทย จำนวน ๒ แห่ง ได้แก่ โรงพยาบาล การแพทย์แผนไทยสกลนคร หลวงปู่แฟ็บ สุภัทโท และมีโรงพยาบาล การแพทย์แผนไทยและการแพทย์ผสมผสาน จำนวน ๒ แห่ง	O๘	- ทิศทางการพัฒนาภาคตะวันออกเฉียงเหนือ ในช่วงแผนพัฒนา เศรษฐกิจฯ ฉบับที่ ๑๒ (พ.ศ. ๒๕๖๐ - ๒๕๖๔)	SO๖	- ส่งเสริมการบูรณาการการพัฒนา ทรัพยากรธรรมชาติและสิ่งแวดล้อม (S๓,S๔,O๒,O๓,O๕,O๗)
		O๙	- ทิศทางการพัฒนากลุ่มจังหวัดภาคตะวันออกเฉียงเหนือตอนบน ๒		
		O๑๐	- การสร้างความสัมพันธ์กับประเทศเพื่อนบ้านในลักษณะ ๓ ประเทศ ๙ จังหวัด ที่ใช้เส้นทาง หมายเลข ๘ และ ๑๒ ในด้าน การศึกษา วัฒนธรรม การค้า การลงทุน การท่องเที่ยวและกีฬา		

จุดแข็ง (S) + อุปสรรค (T)

จุดแข็ง (S)		อุปสรรค (T)		กลยุทธ์	
S๑	- ศูนย์ศึกษาการพัฒนาภูพานอันเนื่องมาจากพระราชดำริ เป็นแหล่งความรู้ ๑๙ ผลสำเร็จที่โดดเด่นในการประกอบอาชีพ และดำรงชีวิตของประชาชนตามหลักปรัชญาเศรษฐกิจพอเพียง	T๑	- ภัยภัยธรรมชาติทำให้พืชผลทางการเกษตรเสียหาย	ST๑	- เพิ่มประสิทธิภาพการผลิตทั้งในเชิง ปริมาณ คุณภาพและมาตรฐานทั้งด้าน การเกษตรและการท่องเที่ยว (S๒,S๓,S๔,S๕,S๗,T๒,T๓,T๔,T๕)
S๒	- พื้นที่การผลิตอุดมสมบูรณ์เหมาะแก่การทำเกษตรอินทรีย์	T๒	- ผลกระทบจากการเปิดประชาคมอาเซียน ทำให้สินค้าบาง ประเภทจะมีการแข่งขันมากขึ้นอาจก่อให้เกิดปัญหาการ เคลื่อนย้ายแรงงาน การก่อการร้าย และโรคติดต่อจากประเทศ เพื่อนบ้าน	ST๒	- เพิ่มประสิทธิภาพและพัฒนาคุณภาพ ชีวิตของ ประชาชนตามปรัชญา เศรษฐกิจพอเพียง (S๑,T๑,T๔)
S๓	- หนองหารเป็นทะเลสาบน้ำจืดที่ใหญ่อันดับ ๒ ของประเทศ มีขนาด ๗๗,๐๑๖ ไร่ ที่มีศักยภาพที่จะพัฒนาไปสู่การเป็นแหล่งน้ำเพื่อ การเกษตรและการท่องเที่ยว	T๓	- เกษตรกรทำการเกษตรแบบเชิงเดี่ยว คือการทำการเกษตร ประเภทใดประเภทหนึ่งเพียงอย่างเดียว ซึ่งมีความเสี่ยงต่อความ เสียหายที่อาจเกิดขึ้นจากสภาพแวดล้อมที่เปลี่ยนแปลง โรคแมลงระบาด ภัยธรรมชาติ	ST๓	- เพิ่มประสิทธิภาพการป้องกัน และฟื้นฟูป่า อนุรักษ์ป่าต้นน้ำเชิงบูรณาการ (S๑,T๑)
S๔	- แหล่งท่องเที่ยวเมือง ๓ ธรรม (ธรรมมะ ธรรมชาติ วัฒนธรรม ประเพณี)	T๔	- ในปี พ.ศ.๒๕๖๓ จะมีการเปิดการค้าเสรี ไทย-ออสเตรเลีย ซึ่งจะทำให้มีการนำเข้าเนื้อสัตว์รวมถึงนมผงเข้ามาในประเทศไทย มากขึ้น ทำให้เกษตรกรผู้เลี้ยงต้องประสบปัญหาการแย่งตลาดของ ผลิตภัณฑ์เนื้อสัตว์ และนมโคจากต่างประเทศ		
S๕	- มีวัฒนธรรมที่หลากหลาย มีกลุ่มชาติพันธุ์ จำนวน ๖ กลุ่ม ๒ เชื้อชาติ ได้แก่ ภูไท ไทญ้อ ไทโส้ ไทกะเลิง ไทโย้ย ไทลาวอีสาน คนไทยเชื้อสายจีน และคนไทยเชื้อสายเวียดนาม ซึ่งแต่ละกลุ่มต่าง มีวัฒนธรรม ประเพณีที่โดดเด่น สืบทอดและยึดมั่นในวัฒนธรรมประเพณีจากรุ่นสู่รุ่น และอยู่ด้วยกันด้วยความรักสามัคคีเป็นน้ำหนึ่งเดียวกันมาจนทุกวันนี้	T๕	- การเปลี่ยนแปลงนโยบายของส่วนกลางอาจทำให้การนำนโยบาย ไปปฏิบัติไม่ต่อเนื่อง		
S๖	- มีสถาบันการศึกษาระดับอุดมศึกษา ทั้งในระบบอุดมศึกษาและ อาชีวศึกษา ที่ผลิตบัณฑิตที่คุณภาพ				
S๗	- มีผลิตภัณฑ์ขึ้นทะเบียน GI ที่โดดเด่น ได้แก่ ผ้าครามธรรมชาติ สกลนคร, หมากเม่าสกลนคร, น้ำหมากเม่าสกลนคร, ข้าวฮางหอม สกลทวาปี และโคขุนโพนยางคำ				
S๘	- มีโรงพยาบาลแพทย์แผนไทย จำนวน ๒ แห่ง ได้แก่ โรงพยาบาล การแพทย์แผนไทยสกลนคร หลวงปู่แป๊ะ สุภัทโธ และมีโรงพยาบาล การแพทย์แผนไทยและการแพทย์ผสมผสาน จำนวน ๒ แห่ง				

จุดอ่อน (W) + โอกาส (O)

จุดอ่อน (W)		โอกาส (O)		กลยุทธ์	
W๑	- มีรายได้เฉลี่ยต่อคนต่อปี (ปี ๒๕๖๑) ต่ำกว่า ๓๘,๐๐๐ บาท/คน/ปี (คนที่มีรายได้ต่ำกว่าเกณฑ์ จปฐ.) จำนวน ๒๖๓ ล้านครัวเรือน คิดเป็นร้อยละ ๐.๑๑	O๑	- นโยบายคณะกรรมการรัฐมนตรี	WO๑	- ส่งเสริมการพัฒนาคุณภาพชีวิตของประชาชนตามปรัชญาเศรษฐกิจพอเพียง
W๒	- ผลสัมฤทธิ์ทางการเรียนการสอน O-NET ในระดับประถมศึกษาและมัธยมศึกษาอยู่ในระดับต่ำกว่าค่ากลางของ	O๒	- ทิศทางยุทธศาสตร์ชาติระยะ ๒๐ ปี (พ.ศ. ๒๕๖๐-๒๕๗๙)		
W๓	- จำนวนปีการศึกษาเฉลี่ยของประชากรอายุ ๑๕ - ๕๙ ปี ปี ๒๕๕๙ ของจังหวัดสกลนคร มีค่าเฉลี่ย ๗.๙๐ ปี ซึ่งต่ำกว่าค่าเฉลี่ยระดับประเทศ ๘.๙๐ ปี	O๓	- ทิศทางของแผนพัฒนาเศรษฐกิจและสังคมแห่งชาติ ฉบับที่ ๑๒	WO๒	- เสริมสร้างการเรียนรู้และทักษะของคนทุกกลุ่ม
W๔	- อ่างเก็บน้ำขนาด เล็กขาดระบบการกระจายน้ำไปยังแปลงเกษตรกร จำนวน ๑๕๕ แห่ง ซึ่งปริมาณน้ำยังไม่เพียงพอต่อความต้องการของเกษตรกรในพื้นที่	O๔	- ยุทธศาสตร์ไทยแลนด์ ๔.๐ (Thailand ๔.๐)		
W๕	- มีโรงฆ่าสัตว์ทั้งหมด จำนวน ๑๖ โรง ซึ่งทั้ง ๑๖ โรง ไม่ผ่านมาตรฐาน GMP	O๕	- แผนยุทธศาสตร์บริหารจัดการทรัพยากรน้ำ (พ.ศ.๒๕๕๘ - ๒๕๖๙)	WO๓	- เพิ่มประสิทธิภาพการบริหารจัดการทรัพยากรน้ำให้เป็นระบบ
W๖	- การเดินทางจากจังหวัดกาฬสินธุ์มาจังหวัดสกลนคร ต้องผ่านเทือกเขาภูพานโดยใช้เส้นทางคมนาคมที่มีความคดเคี้ยวและลาดชัน	O๖	- ยุทธศาสตร์การพัฒนาโครงสร้างพื้นฐานด้านคมนาคมขนส่งของไทย พ.ศ. ๒๕๕๘ - ๒๕๖๕	WO๔	- เพิ่มประสิทธิภาพมาตรฐาน GMP
W๗	- พื้นที่ที่มีการปลูกจริงในปัจจุบันปลูกในพื้นที่ที่ไม่เหมาะสม ส่งผลให้ผลผลิตต่ำ	O๗	- ยุทธศาสตร์กระทรวงมหาดไทย พ.ศ. ๒๕๖๑ - ๒๕๖๔	WO๕	- เพิ่มประสิทธิภาพการบริหารจัดการพื้นที่การปลูกพืชการเกษตรให้เหมาะสม (W๗, O๓,O๔,O๕, O๗,O๘,O๙)
		O๘	- ทิศทางการพัฒนาภาคตะวันออกเฉียงเหนือ ในช่วงแผนพัฒนาเศรษฐกิจฯ ฉบับที่ ๑๒ (พ.ศ. ๒๕๖๐ - ๒๕๖๔)		
		O๙	- ทิศทางการพัฒนากลุ่มจังหวัดภาคตะวันออกเฉียงเหนือตอนบน ๒		
		O๑๐	- การสร้างความสัมพันธ์กับประเทศเพื่อนบ้านในลักษณะ ๓ ประเทศ ๙ จังหวัด ที่ใช้เส้นทาง หมายเลข ๘ และ ๑๒ ในด้านการศึกษา วัฒนธรรม การค้า การลงทุน การท่องเที่ยวและกีฬา		

จุดอ่อน (W) + อุปสรรค (T)

จุดอ่อน (W)		อุปสรรค (T)		กลยุทธ์	
W๑	- มีรายได้เฉลี่ยต่อคนต่อปี (ปี ๒๕๖๑) ต่ำกว่า ๓๘,๐๐๐ บาท/คน/ปี (คนที่มีรายได้ต่ำกว่าเกณฑ์ จปฐ.) จำนวน ๒๖๓ ครัวเรือน คิดเป็นร้อยละ ๐.๑๑	T๑	- ปัญหาภัยธรรมชาติทำให้พืชผลทางการเกษตรเสียหาย	WT๑	- เพิ่มประสิทธิภาพการผลิตเพื่อเพิ่มรายได้ให้กับประชาชน (W๑,W๗,T๒, T๓,T๔,T๕)
W๒	- ผลสัมฤทธิ์ทางการเรียนการสอน O-NET ในระดับประถมศึกษาและมัธยมศึกษาอยู่ในระดับต่ำกว่าค่ากลางของ	T๒	- ผลกระทบจากการเปิดประชาคมอาเซียน ทำให้สินค้าบางประเภทจะมีการแข่งขันมากขึ้นอาจก่อให้เกิดปัญหาการเคลื่อนย้ายแรงงาน การก่อการร้าย และโรคติดต่อจากประเทศเพื่อนบ้าน	WT๒	- เพิ่มประสิทธิภาพการบริหารจัดการภาครัฐด้านการศึกษา (W๒,W๓, T๕)
W๓	- จำนวนปีการศึกษาเฉลี่ยของประชากรอายุ ๑๕ - ๕๙ ปี ปี ๒๕๕๙ ของจังหวัดสกลนคร มีค่าเฉลี่ย ๗.๙๐ ปี ซึ่งต่ำกว่าค่าเฉลี่ยระดับประเทศ ๘.๙๐ ปี	T๓	- เกษตรกรทำการเกษตรแบบเชิงเดี่ยว คือการทำการเกษตรประเภทใดประเภทหนึ่งเพียงอย่างเดียว ซึ่งมีความเสี่ยงต่อความเสียหายที่อาจเกิดขึ้นจากสภาพแวดล้อมที่เปลี่ยนแปลงโรคแมลงระบาด ภัยธรรมชาติ	WT๓	- เพิ่มประสิทธิภาพการบริหารจัดการทรัพยากรน้ำให้เป็นระบบ (W๔,T๑,T๕)
W๔	- อ่างเก็บน้ำขนาด เล็กขาดระบบการกระจายน้ำไปยังแปลงเกษตรกรจำนวน ๑๕๕ แห่ง ซึ่งปริมาณน้ำยังไม่เพียงพอต่อความต้องการของเกษตรกรในพื้นที่	T๔	- ในปี พ.ศ.๒๕๖๓ จะมีการเปิดการค้าเสรี ไทย-ออสเตรเลีย ซึ่งจะทำให้มีการนำเข้าเนื้อสัตว์รวมถึงนมผงเข้ามาในประเทศไทยมากขึ้น ทำให้เกษตรกรผู้เลี้ยงต้องประสบปัญหาการแย่งตลาดของผลิตภัณฑ์เนื้อสัตว์ และนมโคจากต่างประเทศ	WT๔	- เพิ่มประสิทธิภาพมาตรฐาน GMP (W๕,T๒,T๔,T๕)
W๕	- มีโรงฆ่าสัตว์ทั้งหมด จำนวน ๑๖ โรง ซึ่งทั้ง ๑๖ โรง ไม่ผ่านมาตรฐาน GMP				
W๖	- การเดินทางจากจังหวัดกาฬสินธุ์มาจังหวัดสกลนคร ต้องผ่านเทือกเขาภูพานโดยใช้เส้นทางคมนาคมที่มีความคดเคี้ยวและลาดชัน	T๕	- การเปลี่ยนแปลงนโยบายของส่วนกลางอาจทำให้การนำนโยบายไปปฏิบัติไม่ต่อเนื่อง		
W๗	- พื้นที่ที่มีการปลูกจริงในปัจจุบันปลูกในพื้นที่ที่ไม่เหมาะสม ส่งผลให้ผลผลิตต่ำ				

๒.๒ เป้าหมายการพัฒนาจังหวัดสกลนคร

“เป็นแหล่งเกษตรปลอดภัย ก้าวไกลการค้า การลงทุน พัฒนาการท่องเที่ยวสู่อนุภูมิภาคลุ่มแม่น้ำโขง”

๒.๓ ตัวชี้วัดความสำเร็จตามเป้าหมายการพัฒนาจังหวัดสกลนคร

เป้าหมายรวม

“ เพิ่มมูลค่าผลิตภัณฑ์มวลรวม และรายได้ของประชาชน ”

ตัวชี้วัดรวม

- ๑) มูลค่าผลิตภัณฑ์มวลรวม จังหวัดสกลนคร (GPP) เพิ่มขึ้นร้อยละ ๕ จากปีที่ผ่านมา
- ๒) รายได้ต่อหัวต่อปีของประชากรเพิ่มขึ้นร้อยละ ๕ จากปีที่ผ่านมา

๒.๔ ประเด็นการพัฒนาของจังหวัดสกลนคร

ประเด็นการพัฒนาที่	ประเด็นการพัฒนา
๑	การพัฒนาการเกษตรและอุตสาหกรรมเกษตรตามหลักปรัชญาเศรษฐกิจพอเพียง
๒	การพัฒนาการค้า การลงทุน และการท่องเที่ยว
๓	การพัฒนาทรัพยากรมนุษย์เพื่อส่งเสริมคุณภาพชีวิตที่ดี
๔	การพัฒนาทรัพยากรธรรมชาติและสิ่งแวดล้อมแบบบูรณาการอย่างสมดุลและยั่งยืน
๕	การบริหารกิจการบ้านเมืองที่ดีตามหลักธรรมาภิบาลและความมั่นคง

๒.๔.๑ วัตถุประสงค์

- ๑) เพื่อพัฒนาการเกษตรและอุตสาหกรรมเกษตรให้ได้มาตรฐานโดยนวัตกรรมสู่ความมั่นคงและยั่งยืน
- ๒) เพื่อพัฒนาจังหวัดสกลนครเป็นมหานครแห่งพหุเกษตร
- ๓) เพื่อพัฒนาผลิตภัณฑ์ชุมชนในจังหวัดให้มีคุณภาพมาตรฐานและสอดคล้องกับความต้องการของตลาด
- ๔) เพื่อให้การพัฒนาการท่องเที่ยว ๓ ธรรม (ธรรมะ ธรรมชาติ และวัฒนธรรมประเพณี) ของจังหวัดสกลนคร เป็นที่ยอมรับอย่างแพร่หลาย
- ๕) เพื่อให้ประชาชนมีคุณภาพชีวิตที่ดีและดำรงชีวิตตามปรัชญาเศรษฐกิจพอเพียง
- ๖) เพื่อให้การบริหารจัดการทรัพยากรธรรมชาติและสิ่งแวดล้อมอย่างบูรณาการมีประสิทธิภาพ และสามารถตอบสนองต่อการพัฒนาที่ยั่งยืน
- ๗) เพื่อให้การบริหารงานของจังหวัดสกลนครเป็นไปตามหลักธรรมาภิบาลและความมั่นคงสามารถอำนวยความสะดวกให้แก่ประชาชน ให้ได้รับความพึงพอใจในการรับบริการของจังหวัด

๒.๔.๒ เป้าหมาย ตัวชี้วัด และแนวทางการพัฒนา

ประเด็นการพัฒนาที่ ๑ การพัฒนาการเกษตรและอุตสาหกรรมเกษตรตามหลักปรัชญาเศรษฐกิจพอเพียง

เป้าหมาย	ตัวชี้วัด	ค่าเป้าหมาย					แผนงาน/แนวทางการพัฒนา
		๒๕๖๑	๒๕๖๒	๒๕๖๓	๒๕๖๔	๒๕๖๕	
๑.๑ พัฒนาการเกษตรและอุตสาหกรรมเกษตรสู่ความมั่นคงและยั่งยืน	๑.๑.๑ ร้อยละของ มูลค่าผลิตภัณฑ์มวลรวม จังหวัดสกลนคร (GPP) ภาคเกษตรเพิ่มขึ้น จากปีที่ผ่านมา	๓	๓	๓	๓	๓	๑.๑.๑.๑ เพิ่มประสิทธิภาพการผลิตทั้งในเชิงปริมาณ คุณภาพและมาตรฐาน
	๑.๑.๒ จำนวนแปลง/ฟาร์มที่ผ่านมาตรฐานสินค้าการเกษตรปลอดภัย (GAP/Organics/Safety Level) เพิ่มขึ้น	๓๐๐	๕๐๐	๕๐๐	๕๐๐	๕๐๐	
	๑.๑.๓ จำนวนพื้นที่ผลิตเกษตรอินทรีย์เพิ่มขึ้น/ไร่	๑,๐๐๐	๒,๐๐๐	๓,๐๐๐	๔,๐๐๐	๕,๐๐๐	
	๑.๑.๓ ร้อยละของจำนวนสถาบันเกษตรกรผ่านเกณฑ์มาตรฐานของกรมส่งเสริมสหกรณ์ของจำนวนสถาบันที่นำมาจัด	๘๐	๘๐	๘๐	๘๐	๘๐	๑.๑.๑.๒. สร้างความเข้มแข็งของสถาบันเกษตรกร และเสริมสร้างศักยภาพให้ประชาชนในภาคเกษตรกรรม
	๑.๑.๔ จำนวนผู้ผ่านการอบรมเกษตรกร Smart farmer เพิ่มขึ้น	๓๐๐	๓๐๐	๓๐๐	๓๐๐	๓๐๐	
๑.๒ เป็นมหานครแห่งพฤษภเวช	๑.๒.๑ ร้อยละของครัวเรือนที่มีการปลูกสมุนไพรไว้ในครัวเรือน อย่างน้อย ๕ รายการ	๕๐	๖๐	๗๐	๘๐	๘๐	๑.๒.๑.๑ ส่งเสริมการปลูกและใช้พืชสมุนไพร

เป้าหมาย	ตัวชี้วัด	ค่าเป้าหมาย					แผนงาน/แนวทางการพัฒนา
		๒๕๖๑	๒๕๖๒	๒๕๖๓	๒๕๖๔	๒๕๖๕	
	๑.๒.๒ ร้อยละจำนวนสถานศึกษาในระดับประถมศึกษาที่มีการจัดการเรียนการสอนหลักสูตรสมุนไพรร	๕๐	๗๐	๙๐	๑๐๐	๑๐๐	๑.๒.๑.๒ รวบรวมภูมิปัญญาด้านพฤษัชเวช
	๑.๒.๓ จำนวนแปลงปลูกสมุนไพรรต้นแบบในป่าเศรษฐกิจครอบครัว	๑๐	๓๐	๕๐	๗๐	๗๐	
	๑.๒.๔ จำนวนรายการผลิตภัณฑ์จากสมุนไพรรที่ขึ้นทะเบียนอย่างถูกต้อง	๗๐	๘๐	๙๐	๑๐๐	๑๐๐	
	๑.๒.๕ จำนวนผู้ประกอบการด้านสมุนไพรร	๕๐	๖๐	๗๐	๘๐	๘๐	
	๑.๒.๖ มีองค์กรต้นแบบด้านสมุนไพรร	๖	๑๐	๑๔	๑๘	๑๘	

ประเด็นการพัฒนาที่ ๒ การพัฒนาการค้า การลงทุน และการท่องเที่ยว

เป้าหมาย	ตัวชี้วัด	ค่าเป้าหมาย					แนวทางการพัฒนา
		๒๕๖๑	๒๕๖๒	๒๕๖๓	๒๕๖๔	๒๕๖๕	
๒.๑ พัฒนาผลิตภัณฑ์ชุมชนในจังหวัดให้มีคุณภาพมาตรฐานและสอดคล้องกับความต้องการของตลาด	๒.๑.๑ ร้อยละจำนวนผู้ประกอบการ SMEs ที่เพิ่มขึ้นจากปีที่ผ่านมา	๕	๕	๘	๘	๘	๒.๑.๑.๑ สร้างขีดความสามารถในการค้าการลงทุน
	๒.๑.๒ ร้อยละของจำนวนผลิตภัณฑ์ชุมชนที่ได้รับการพัฒนาให้ได้มาตรฐานเพิ่มขึ้นจากปีที่ผ่านมา	๑๐	๑๐	๑๐	๑๐	๑๐	
	๒.๑.๓ ร้อยละของรายได้จากการจำหน่ายสินค้าผลิตภัณฑ์ชุมชนเพิ่มขึ้นจากปีที่ผ่านมา	๑๐	๑๐	๑๐	๑๐	๑๐	
๒.๒ แหล่งท่องเที่ยว ๓ ธรรมของจังหวัดสกลนครเป็นที่ยอมรับอย่างแพร่หลายมากขึ้น	๒.๒.๑ จำนวนแหล่งท่องเที่ยว ๓ ธรรมได้รับการพัฒนาเพิ่มขึ้น	๓	๓	๓	๓	๓	๒.๒.๑.๑ สนับสนุนการท่องเที่ยว ๓ ธรรม (ธรรมะ ธรรมชาติ วัฒนธรรมประเพณี)
	๒.๒.๒ ร้อยละของรายได้จากการท่องเที่ยวเพิ่มขึ้นในแต่ละปี	๑๐	๑๐	๑๐	๑๐	๑๐	
	๒.๒.๓ ร้อยละของจำนวนนักท่องเที่ยวที่เพิ่มขึ้นในแต่ละปี	๕	๕	๕	๕	๕	
๒.๓ จังหวัดสกลนครเป็นจุดเชื่อมการค้าคมนาคมขนส่งสู่อาเซียนและจีนตอนใต้	๒.๓.๑ ร้อยละของมูลค่าผลิตภัณฑ์มวลรวมจังหวัดสกลนคร (GPP) สาขาการขนส่งสถานที่เก็บสินค้าและการคมนาคมเพิ่มขึ้น จากปีที่ผ่านมา	๓	๓	๓	๓		๒.๓.๑.๑ เพิ่มศักยภาพในการคมนาคมขนส่งทั้งทางบกและทางอากาศ

ประเด็นการพัฒนาที่ ๓ การพัฒนาทรัพยากรมนุษย์เพื่อส่งเสริมคุณภาพชีวิตที่ดี

เป้าหมาย	ตัวชี้วัด	ค่าเป้าหมาย					แนวทางการพัฒนา
		๒๕๖๑	๒๕๖๒	๒๕๖๓	๒๕๖๔	๒๕๖๕	
๓.๑ ประชาชนมีคุณภาพชีวิตที่ดีและดำรงชีวิตตามปรัชญาเศรษฐกิจพอเพียง	๓.๑.๑ ร้อยละของครัวเรือนหมู่บ้านเศรษฐกิจพอเพียง มีรายได้เฉลี่ยสูงกว่าความจำเป็นพื้นฐาน	๘๐	๘๕	๙๐	๙๕	๙๗	๓.๑.๑.๑ ส่งเสริมการพัฒนาคุณภาพชีวิตของประชาชนตามปรัชญาเศรษฐกิจพอเพียง
๓.๒ มีการพัฒนาครอบครัว ชุมชนและสังคมให้เกิดการเรียนรู้ตลอดชีวิต	๓.๒.๑ จำนวนปีการศึกษาเฉลี่ยของประชากรอายุ ๑๕ - ๕๙ ปี เพิ่มขึ้น	๙.๑	๙.๒	๙.๓	๙.๔	๙.๕	๓.๒.๑.๑ เสริมสร้างการเรียนรู้และทักษะของคนทุกกลุ่ม
	๓.๒.๒ ร้อยละค่าเฉลี่ยคะแนนผลสัมฤทธิ์ทางการศึกษาสายสามัญและอาชีวสูงขึ้น	๓	๓	๔	๔	๕	
	๓.๒.๓ ร้อยละของประชาชนวัยเรียนทุกระดับ มีการศึกษาขั้นพื้นฐานและจบภายในกำหนด	๙๐	๙๐	๙๕	๙๕	๙๕	
	๓.๒.๔ ร้อยละของแรงงานที่ได้รับการพัฒนาฝีมือเพื่อเข้าสู่ตลาดแรงงานเพิ่มขึ้น	๑๕	๒๐	๒๕	๓๐	๓๕	
๓.๓ มีพัฒนาการเรียนการสอนที่สอดคล้องกับวิถีชีวิตชุมชนและสถานการณ์ การเปลี่ยนแปลงของประเทศ	๓.๓.๑ ร้อยละผู้เข้าเรียนในวิชาที่ใช้ภาษาต่างประเทศในการเรียนการสอนเพิ่มขึ้น	๒๐	๒๐	๒๐	๒๐	๒๕	๓.๓.๑.๑ ส่งเสริมให้สถาบันการศึกษาทุกระดับใช้ภาษาต่างประเทศ
	๓.๓.๒ จำนวนกลุ่มเป้าหมายเข้ารับการอบรมตามหลักสูตรที่สถาบันอุดมศึกษา กำหนดให้สอดคล้องกับแนวโน้มการเปลี่ยนแปลงของประเทศ	๓๐๐	๓๐๐	๓๐๐	๓๐๐	๓๐๐	

ประเด็นการพัฒนาที่ ๔ การพัฒนาทรัพยากรธรรมชาติและสิ่งแวดล้อมแบบบูรณาการอย่างสมดุลและยั่งยืน

เป้าหมาย	ตัวชี้วัด	ค่าเป้าหมาย					แนวทางการพัฒนา
		๒๕๖๑	๒๕๖๒	๒๕๖๓	๒๕๖๔	๒๕๖๕	
๔.๑ บริหารจัดการทรัพยากรธรรมชาติอย่างบูรณาการ มีประสิทธิภาพ และเป็นธรรมตอบสนองต่อการพัฒนาที่ยั่งยืน	๔.๑.๑ ร้อยละจำนวนพื้นที่ป่าไม้ของจังหวัดสกลนครเพิ่มขึ้น	๒	๒	๒	๒	๒	๔.๑.๑.๑ ส่งเสริมการอนุรักษ์และฟื้นฟูสภาพทรัพยากรป่าไม้ ๔.๑.๑.๒ การเพิ่มขีดความสามารถในการรองรับของระบบนิเวศและคุณค่าของทรัพยากรธรรมชาติในจังหวัด
	๔.๑.๒ ร้อยละจำนวนพื้นที่ป่าที่ถูกบุกรุกได้รับการทวงคืนเพิ่มขึ้น เมื่อเทียบกับปีที่ผ่านมา	๑๕	๑๕	๑๕	๑๕	๑๕	๔.๑.๒.๑ ส่งเสริมการมีส่วนร่วมของทุกภาคส่วนในการบริหารจัดการทรัพยากรธรรมชาติ ๔.๑.๒.๒ ฟื้นฟูแก้ไขปัญหาความเสื่อมโทรมในทรัพยากรธรรมชาติอย่างบูรณาการ
	๔.๑.๓ ร้อยละ สติติคดีที่เกี่ยวกับป่าไม้ และการทำลายทรัพยากรธรรมชาติลดลง	๑๕	๒๐	๒๕	๓๐	๓๕	๔.๑.๓.๑ การดำเนินมาตรการทางกฎหมายอย่างเข้มงวด

เป้าหมาย	ตัวชี้วัด	ค่าเป้าหมาย					แนวทางการพัฒนา
		๒๕๖๑	๒๕๖๒	๒๕๖๓	๒๕๖๔	๒๕๖๕	
๔.๒ บูรณาการการบริหารจัดการทรัพยากรน้ำ เพื่อป้องกันและแก้ไขปัญหาวิกฤติการน้ำแล้ง อุทกภัย ตลอดจนปัญหาความขัดแย้งจากการใช้ประโยชน์จากน้ำ ภาคเกษตรกรรมและภาคประชาชน	๔.๒.๑ มีแหล่งน้ำเพื่อการอุปโภค บริโภค และการเกษตรสำหรับชุมชนหมู่บ้าน เป้าหมายที่ขาดแคลนน้ำ เพิ่มขึ้น	๒๕	๒๕	๒๕	๒๕	๒๕	๔.๒.๑.๑ ส่งเสริมการจัดการและพัฒนาแหล่งน้ำเพื่อการอุปโภคบริโภค ๔.๒.๑.๒ การเพิ่มประสิทธิภาพ การจัดการน้ำภาคการเกษตร
	๔.๒.๒ จำนวนพื้นที่อุทกภัยได้รับการแก้ไข ปัญหาเพิ่มขึ้น	๒๕	๒๕	๒๕	๒๕	๒๕	๔.๒.๒.๑ เพิ่มประสิทธิภาพการจัดการปัญหาอุทกภัย
๔.๓ จัดการคุณภาพสิ่งแวดล้อมด้านน้ำ อากาศ ขยะมูลฝอยและของเสียอันตราย โดยการมีส่วนร่วมของภาคีเครือข่ายอย่างเป็นระบบและมีประสิทธิภาพ เพื่อป้องกัน แก้ไข ลด และขจัดมลพิษที่อาจส่งผลกระทบต่อสิ่งแวดล้อม	๔.๓.๑ ร้อยละ แหล่งน้ำผิวดินที่มีคุณภาพ อยู่ในเกณฑ์พอใช้ขึ้นไป	๘๐	๘๐	๘๐	๘๐	๘๐	๔.๓.๑.๑ ส่งเสริมการควบคุมและลดมลพิษทางน้ำ
	๔.๓.๒ ร้อยละของปริมาณน้ำเสียในชุมชนเมือง ผ่านการบำบัดอย่างถูกหลักวิชาการเพิ่มขึ้น	๑๐	๑๕	๒๐	๒๕	๒๕	๔.๓.๒.๑ การจัดการขยะมูลฝอยเชิงรุก
	๔.๓.๓ ร้อยละการนำขยะมูลฝอยกลับมาใช้ประโยชน์ใหม่ เพิ่มขึ้น	๑๕	๑๕	๑๘	๒๐	๒๐	
	๔.๓.๔ ร้อยละของ คริวเรือน วัด โรงเรียน สถานที่ราชการ มีการจัดการขยะต้นทาง	๑๐๐	๑๐๐	๑๐๐	๑๐๐	๑๐๐	
	๔.๓.๕ ร้อยละปริมาณขยะมูลฝอยกำจัด ถูกหลักวิชาการ เพิ่มขึ้น	๑๕	๑๕	๑๕	๑๕	๑๕	

เป้าหมาย	ตัวชี้วัด	ค่าเป้าหมาย					แนวทางการพัฒนา
		๒๕๖๑	๒๕๖๒	๒๕๖๓	๒๕๖๔	๒๕๖๕	
	๔.๓.๖ ร้อยละของชุมชนปลอดการค้าขายที่ได้รับ การจัดการอย่างถูกต้องตามหลักวิชาการ เพิ่มขึ้น	๘๐	๑๐๐	๑๐๐	๑๐๐	๑๐๐	
๔.๔ เพิ่มขีดความสามารถการ ปรับตัวกับการเปลี่ยนแปลงสภาพ ภูมิอากาศ อย่างมีประสิทธิภาพ	๔.๔.๑ จำนวนหมู่บ้านมีแผนบริหาร จัดการและปรับตัวต่อการเปลี่ยนแปลง สภาพภูมิอากาศระดับหมู่บ้าน	๑๐	๑๐	๑๐	๑๐	๑๐	๔.๔.๑ ส่งเสริมจำนวนหมู่บ้านให้มีแผน บริหารจัดการและปรับตัวต่อการเปลี่ยนแปลง สภาพภูมิอากาศระดับตำบล ๔.๔.๒ ส่งเสริมประชาชนในพื้นที่เตรียม ความพร้อมในการรับมือกับภัยพิบัติ ธรรมชาติ
๔.๕ ส่งเสริมให้ประชาชนใช้ พลังงานทดแทนใช้อุปกรณ์ ประหยัดพลังงานที่เป็นมิตร กับสิ่งแวดล้อม	๔.๕.๑ จำนวนครัวเรือนที่ได้รับการ ส่งเสริมการใช้พลังงานและการอนุรักษ์	๑,๕๐๐	๑,๕๐๐	๑,๕๐๐	๑,๕๐๐	๑,๕๐๐	๔.๕.๑.๑ ส่งเสริมการใช้พลังงานทดแทน และการอนุรักษ์พลังงาน

ประเด็นการพัฒนาที่ ๕ การบริหารกิจการบ้านเมืองที่ดีตามหลักธรรมาภิบาลและความมั่นคง

เป้าหมาย	ตัวชี้วัด	ค่าเป้าหมาย					แนวทางการพัฒนา
		๒๕๖๑	๒๕๖๒	๒๕๖๓	๒๕๖๔	๒๕๖๕	
๕.๑ มีการบริการประชาชนอย่างประทับใจ	๕.๑.๑ ร้อยละของประชาชนที่มีความพึงพอใจในบริการของจังหวัด	๘๕	๘๕	๘๕	๘๕	๘๕	๕.๑.๑.๑ พัฒนาสมรรถนะข้าราชการจังหวัด สู่องค์กรสมรรถนะสูง
	๕.๑.๒ ร้อยละของการช่วยเหลือผู้ประสบภัยพิบัติได้มาตรฐาน	๙๕	๙๕	๙๕	๙๕	๙๕	
๕.๒ มีการบริหารกิจการบ้านเมืองที่ดีตามหลักธรรมาภิบาลในการบริหารงานจังหวัดแบบบูรณาการเพื่อการพัฒนา	๕.๒.๑ ร้อยละของข้าราชการบรรจุใหม่ผ่านการฝึกอบรมการบริหารกิจการบ้านเมืองที่ดีตามหลักธรรมาภิบาล	๙๐	๙๐	๙๕	๙๕	๙๕	๕.๒.๑.๑ ส่งเสริมการนำการบริหารจัดการภาครัฐแนวใหม่มาใช้ในการบริหารจังหวัด
	๕.๒.๒ ร้อยละของข้อร้องเรียนร้องทุกข์ที่ได้รับการแก้ไขตามขั้นตอนและระยะเวลาที่กำหนด	๘๕	๘๕	๘๕	๘๕	๘๕	
	๕.๒.๓ จำนวนกิจกรรม/โครงการ ที่ส่งเสริมการป้องกันและปราบปรามเกี่ยวกับการทุจริตประพฤติมิชอบในหน่วยงานภาครัฐ เพิ่มขึ้น	๑๐	๑๐	๑๐	๑๐	๑๐	
๕.๓ มีการรักษาความมั่นคง ความสงบเรียบร้อย ความปลอดภัยในชีวิตและทรัพย์สิน	๕.๓.๑ ร้อยละของการชุมนุมโดยสงบในพื้นที่และไม่มีสถานการณ์รุนแรงจนถึงขั้นต้องใช้กำลังสลายการชุมนุม	๙๕	๙๕	๙๕	๙๕	๙๕	๕.๓.๑.๑ พัฒนาขีดความสามารถในการรักษาความมั่นคง ความสงบเรียบร้อย ความปลอดภัยในชีวิตและทรัพย์สิน

เป้าหมาย	ตัวชี้วัด	ค่าเป้าหมาย					แนวทางการพัฒนา
		๒๕๖๑	๒๕๖๒	๒๕๖๓	๒๕๖๔	๒๕๖๕	
	๕.๓.๒ ร้อยละการจับกุมผู้กระทำความผิดคดี อุกฉกรรจ์	๘๕	๘๖	๘๗	๘๘	๘๘	
	๕.๓.๓ ร้อยละของความพึงพอใจของ ประชาชนต่อการรักษาความสงบเรียบร้อย ความปลอดภัยในชีวิตและทรัพย์สิน	๘๐	๘๐	๘๐	๘๐	๘๐	
	๕.๓.๔ ร้อยละของปัญหาด้านแรงงาน ทั้งในระบบและแรงงานนอกระบบ ได้รับการ แก้ไข	๙๕	๙๕	๙๕	๙๕	๙๕	
	๕.๓.๕ ร้อยละคดีเกี่ยวกับการค้ามนุษย์ลดลง จากปีที่ผ่านมา	๕๐	๕๐	๕๐	๕๐	๕๐	

