

บทที่ ๔

ยุทธศาสตร์การพัฒนาจังหวัดสกลนคร

๔.๑ ตำแหน่งการพัฒนาจังหวัด (Positioning)

- ๑) การเกษตรและอุตสาหกรรมเกษตร
- ๒) การค้า การลงทุน
- ๓) การพัฒนาการท่องเที่ยว

๔.๒ วิสัยทัศน์ (Vision)

“ เป็นแหล่งเกษตรปลอดภัย ก้าวไกลการค้า พัฒนาการท่องเที่ยว ”

๔.๓ พันธกิจ (Mission)

พันธกิจที่ ๑ บริหารยุทธศาสตร์จังหวัดสกลนครสู่การพัฒนาอย่างยั่งยืนตามปรัชญาเศรษฐกิจพอเพียง

พันธกิจที่ ๒ ประสานงานส่งเสริม สนับสนุน และเสริมสร้างความร่วมมือทุกภาคส่วนในจังหวัดสกลนครอย่างบูรณาการ สู่การพัฒนาอย่างยั่งยืน

พันธกิจที่ ๓ กำกับตรวจสอบและควบคุมการบริหารราชการจังหวัดสกลนครตามหลักการบริหารกิจการบ้านเมืองที่ดี

๔.๔ ค่านิยม (Value)

“ อยู่สกล รักสกล ทำเพื่อสกลนคร ”

อยู่สกล หมายถึง ข้าราชการ เจ้าหน้าที่ และประชาชนที่มีภูมิลำเนาอยู่ในจังหวัดสกลนคร ทั้งโดยการเกิดและที่อยู่อาศัยอันมีความหลากหลายเชื้อสายเผ่าพันธุ์ มีวัฒนธรรม ประเพณี ความเชื่อศรัทธาในศาสนา พุทธ ศาสนาคริสต์ ศาสนาอิสลาม รวมทั้งข้าราชการและเจ้าหน้าที่จากภูมิลำเนาอื่นๆ ที่เข้ามาปฏิบัติงานและหรือมาประกอบสัมมาอาชีพอยู่ในพื้นที่จังหวัดสกลนคร

รักสกล หมายถึง ข้าราชการ เจ้าหน้าที่ และประชาชนทั้งโดยการเกิดและที่อยู่อาศัย ที่ปฏิบัติงานในพื้นที่จังหวัดสกลนคร ต่างมีหัวใจและจิตวิญญาณของความรักความผูกพันกับจังหวัดสกลนคร ซึ่งเป็นเมืองที่น่าอยู่ ด้วยภูมิอากาศ ธรรมชาติ รักศรัทธา คุณธรรมทางศาสนา มีจิตสำนึกหวงแหนความเป็นสกลนคร

ทำเพื่อสกลนคร หมายถึง ข้าราชการ เจ้าหน้าที่ และประชาชนทั้งโดยการเกิดและที่อยู่อาศัยที่ปฏิบัติงานในจังหวัดสกลนคร ข้าราชการที่มีภูมิลำเนาในจังหวัดสกลนคร ไปปฏิบัติงานในจังหวัดอื่นๆ มีความรักสกลนคร การปฏิบัติหน้าที่การงาน การประกอบสัมมาอาชีพ เป็นการทำงานด้วยหัวใจเพื่อจังหวัดสกลนคร จึงต้องเป็นบุคคลที่มีคุณธรรมจริยธรรมในการประพฤติปฏิบัติตนและปฏิบัติงาน ยึดมั่น ถือมั่นในความถูกต้อง ดีงาม กล้าทำในสิ่งที่ถูกต้อง

“อยู่สกล รักสกล ทำเพื่อสกลนคร”

๔.๕ เป้าประสงค์รวม (Goal)

“ เพิ่มมูลค่าผลิตภัณฑ์มวลรวม และรายได้ของประชาชน ”

ตัวชี้วัด

- ๑) มูลค่าผลิตภัณฑ์มวลรวม จังหวัดสกลนคร (GPP) เพิ่มขึ้นร้อยละ ๓ จากปีที่ผ่านมา
- ๒) รายได้ต่อหัวต่อปีของประชากรเพิ่มขึ้นร้อยละ ๕ จากปีที่ผ่านมา
- ๓) จำนวนฟาร์มที่ผ่านมาตรฐาน GAP เพิ่มขึ้นอย่างน้อยปีละ ๓๐๐ แปลง/ฟาร์ม

๔.๖ ประเด็นยุทธศาสตร์ (Strategic Issues)

| ประเด็นยุทธศาสตร์ | ชื่อประเด็นยุทธศาสตร์ |
|-------------------|---|
| ๑ | การพัฒนาการเกษตรและอุตสาหกรรมเกษตรตามหลักปรัชญาเศรษฐกิจพอเพียง |
| ๒ | การพัฒนาการค้า การลงทุน และการท่องเที่ยว |
| ๓ | การพัฒนาทรัพยากรมนุษย์เพื่อส่งเสริมคุณภาพชีวิตที่ดี |
| ๔ | การพัฒนาทรัพยากรธรรมชาติและสิ่งแวดล้อมแบบบูรณาการอย่างสมดุลและยั่งยืน |
| ๕ | การบริหารกิจการบ้านเมืองที่ดีตามหลักธรรมาภิบาลและความมั่นคง |

ประเด็นยุทธศาสตร์ที่ ๑
การพัฒนาการเกษตรและอุตสาหกรรมเกษตรตามหลักปรัชญาเศรษฐกิจพอเพียง

| เป้าประสงค์เชิงยุทธศาสตร์ | ตัวชี้วัด | ค่าเป้าหมาย | | | | กลยุทธ์ |
|---|---|-------------|-------|-------|-------|--|
| | | ๒๕๖๑ | ๒๕๖๒ | ๒๕๖๓ | ๒๕๖๔ | |
| ๑.๑ มีการพัฒนาการเกษตรและอุตสาหกรรมเกษตรสู่ความมั่นคงและยั่งยืน | ๑.๑.๑ ร้อยละ มูลค่าผลิตภัณฑ์มวลรวมจังหวัดสกลนคร (GPP) ภาคเกษตรเพิ่มขึ้นจากปีที่ผ่านมา | ๓ | ๓ | ๓ | ๓ | ๑.๑.๑.๑ เพิ่มประสิทธิภาพการผลิตทั้งในเชิงปริมาณ คุณภาพและมาตรฐาน |
| | ๑.๑.๒ จำนวนฟาร์มที่ผ่านมาตรฐาน GAP เพิ่มขึ้นต่อปี | ๓๐๐ | ๕๐๐ | ๗๐๐ | ๙๐๐ | |
| | ๑.๑.๓ ร้อยละของจำนวนสถาบันเกษตรกรผ่านเกณฑ์มาตรฐานของกรมส่งเสริมสหกรณ์ของจำนวนสถาบันที่นำมาจัด | ๘๐ | ๘๐ | ๘๐ | ๘๐ | ๑.๑.๑.๒ สร้างความเข้มแข็งของสถาบันเกษตรกร และเสริมสร้างศักยภาพให้ประชาชนในภาคเกษตรกรรม |
| | ๑.๑.๔ จำนวนผู้ผ่านการอบรมเกษตรกร Young smart farmer เพิ่มขึ้น | ๓๐๐ | ๓๐๐ | ๓๐๐ | ๓๐๐ | |
| | ๑.๑.๕ จำนวนพื้นที่ผลิตเกษตรอินทรีย์เพิ่มขึ้น/ไร่ | ๑,๐๐๐ | ๑,๐๐๐ | ๑,๐๐๐ | ๑,๐๐๐ | |
| ๑.๒ เป็นเมืองพฤษภวชนมหานคร | ๑.๒.๑ ร้อยละจำนวนครัวเรือนที่มีการปลูกสมุนไพรไว้ในครัวเรือน อย่างน้อย ๕ รายการ | ๕๐ | ๖๐ | ๗๐ | ๘๐ | ๑.๒.๑.๑ ส่งเสริมการใช้พืชสมุนไพรในการรักษา |
| | | | | | | ๑.๒.๑.๒ ส่งเสริมพัฒนาพืชสมุนไพร |

| เป้าประสงค์เชิงยุทธศาสตร์ | ตัวชี้วัด | ค่าเป้าหมาย | | | | กลยุทธ์ |
|---------------------------|---|-------------|------|------|------|--------------|
| | | ๒๕๖๑ | ๒๕๖๒ | ๒๕๖๓ | ๒๕๖๔ | |
| | ๑.๒.๒ ร้อยละจำนวนสถานศึกษาในทุก ระดับที่มีการจัดการเรียนการสอนหลักสูตร สมุนไพรร | ๕๐ | ๗๐ | ๙๐ | ๑๐๐ | อย่างครบวงจร |
| | ๑.๒.๓ จำนวนแปลงปลูกสมุนไพรรต้นแบบ | ๑๐ | ๒๐ | ๓๐ | ๔๐ | |
| | ๑.๒.๔ จำนวนรายการผลิตภัณฑ์จาก สมุนไพรรที่ผลิตได้ | ๗๐ | ๘๐ | ๙๐ | ๑๐๐ | |
| | ๑.๒.๕ มูลค่าการจำหน่ายผลิตภัณฑ์จาก สมุนไพรร (ล้านบาท) | ๕๐ | ๖๐ | ๗๐ | ๘๐ | |
| | ๑.๒.๖ ร้อยละความนิยมในการใช้สมุนไพรร ของประชาชนในจังหวัดสกลนคร | ๖๐ | ๖๕ | ๗๐ | ๗๕ | |

ประเด็นยุทธศาสตร์ที่ ๒
การพัฒนาการค้า การลงทุน และการท่องเที่ยว

| เป้าประสงค์เชิงยุทธศาสตร์ | ตัวชี้วัด | ค่าเป้าหมาย | | | | กลยุทธ์ |
|---|--|-------------|------|------|------|--|
| | | ๒๕๖๑ | ๒๕๖๒ | ๒๕๖๓ | ๒๕๖๔ | |
| ๒.๑ มีการพัฒนาผลิตภัณฑ์ชุมชนในจังหวัดให้มีคุณภาพมาตรฐานและสอดคล้องกับความต้องการของตลาด | ๒.๑.๑ ร้อยละจำนวนผู้ประกอบการ SMEs ที่เพิ่มขึ้นจากปีที่ผ่านมา | ๕ | ๕ | ๘ | ๘ | ๒.๑.๑.๑ สร้างขีดความสามารถในการค้า การลงทุน |
| | ๒.๑.๒ ร้อยละของจำนวนผลิตภัณฑ์ชุมชนที่ได้รับการพัฒนาให้ได้มาตรฐานเพิ่มขึ้นจากปีที่ผ่านมา | ๑๐ | ๑๐ | ๑๐ | ๑๐ | |
| | ๒.๑.๓ ร้อยละของรายได้จากการจำหน่ายสินค้าผลิตภัณฑ์ชุมชนเพิ่มขึ้นจากปีที่ผ่านมา | ๑๐ | ๑๐ | ๑๐ | ๑๐ | |
| ๒.๒ แหล่งท่องเที่ยว ๓ ธรรม ของจังหวัดสกลนครเป็นที่ยอมรับอย่างแพร่หลายมากขึ้น | ๒.๒.๑ จำนวนแหล่งท่องเที่ยว ๓ ธรรม ได้รับการพัฒนาเพิ่มขึ้น | ๓ | ๓ | ๓ | ๓ | ๒.๒.๑.๑ สนับสนุนการท่องเที่ยว ๓ ธรรม |
| | ๒.๒.๒ ร้อยละของรายได้จากการท่องเที่ยวเพิ่มขึ้นในแต่ละปี | ๑๐ | ๑๐ | ๑๐ | ๑๐ | |
| | ๒.๒.๓ ร้อยละของจำนวนนักท่องเที่ยวที่เพิ่มขึ้นในแต่ละปี | ๕ | ๕ | ๕ | ๕ | |
| ๒.๓ จังหวัดสกลนครเป็นจุดเชื่อมการค้าคมนาคมขนส่งสู่อาเซียนและจีนตอนใต้ | ๒.๓.๑ ร้อยละของมูลค่าผลิตภัณฑ์มวลรวมจังหวัดสกลนคร (GPP) สาขาการขนส่ง สถานที่เก็บสินค้าและการคมนาคม เพิ่มขึ้นจากปีที่ผ่านมา | ๓ | ๓ | ๓ | ๓ | ๒.๓.๑.๑ เพิ่มศักยภาพในการคมนาคมขนส่งทั้งทางบกและทางอากาศ |

ประเด็นยุทธศาสตร์ที่ ๓
การพัฒนาทรัพยากรมนุษย์เพื่อส่งเสริมคุณภาพชีวิตที่ดี

| เป้าประสงค์เชิงยุทธศาสตร์ | ตัวชี้วัด | ค่าเป้าหมาย | | | | กลยุทธ์ |
|---|---|-------------|------|------|------|--|
| | | ๒๕๖๑ | ๒๕๖๒ | ๒๕๖๓ | ๒๕๖๔ | |
| ๓.๑ ประชาชนมีคุณภาพชีวิตที่ดีและดำรงชีวิตตามปรัชญาเศรษฐกิจพอเพียง | ๓.๑.๑ ร้อยละของครัวเรือนหมู่บ้านเศรษฐกิจพอเพียง มีรายได้เฉลี่ยสูงกว่าความจำเป็นพื้นฐาน | ๘๐ | ๘๕ | ๙๐ | ๙๕ | ๓.๑.๑.๑ ส่งเสริมการพัฒนาคุณภาพชีวิตของประชาชนตามปรัชญาเศรษฐกิจพอเพียง |
| ๓.๒ มีการพัฒนาครอบครัว ชุมชน และสังคมให้เกิดการเรียนรู้ตลอดชีวิต | ๓.๒.๑ จำนวนปีการศึกษาเฉลี่ยของประชากรอายุ ๑๕ - ๕๙ ปี เพิ่มขึ้น | ๙.๑ | ๙.๒ | ๙.๓ | ๙.๔ | ๓.๒.๑.๑ เสริมสร้างการเรียนรู้และทักษะของคนทุกกลุ่ม |
| | ๓.๒.๒ ร้อยละค่าเฉลี่ยคะแนนผลสัมฤทธิ์ทางการศึกษายสามัญและอาชีพสูงขึ้น | ๓ | ๓ | ๔ | ๔ | |
| | ๓.๒.๓ ร้อยละของประชาชนวัยเรียนทุกระดับมีการศึกษาขั้นพื้นฐานและจบภายในกำหนด | ๙๐ | ๙๐ | ๙๕ | ๙๕ | |
| | ๓.๒.๔ ร้อยละของแรงงานที่ได้รับการพัฒนาฝีมือเพื่อเข้าสู่ตลาดแรงงานเพิ่มขึ้น | ๑๐ | ๑๕ | ๒๐ | ๒๕ | |
| ๓.๓ มีพัฒนาการเรียนการสอนที่สอดคล้องกับสถานการณ์การเปลี่ยนแปลงของประเทศ | ๓.๓.๑ ร้อยละผู้เข้าเรียนในวิชาที่ใช้ภาษาต่างประเทศในการเรียนการสอนเพิ่มขึ้น | ๕ | ๕ | ๕ | ๕ | ๓.๓.๑.๑ ส่งเสริมให้การศึกษาในระดับ ประถม มัธยม และอุดมศึกษาให้มีการใช้ภาษาต่างประเทศ |
| | ๓.๓.๒ จำนวนกลุ่มเป้าหมายเข้ารับการอบรมตามหลักสูตรที่สถาบันอุดมศึกษา กำหนดให้สอดคล้องกับแนวโน้มการเปลี่ยนแปลงของประเทศ | ๓๐๐ | ๓๐๐ | ๓๐๐ | ๓๐๐ | |

ประเด็นยุทธศาสตร์ที่ ๔
การพัฒนาทรัพยากรธรรมชาติและสิ่งแวดล้อมแบบบูรณาการอย่างสมดุลและยั่งยืน

| เป้าประสงค์เชิงยุทธศาสตร์ | ตัวชี้วัด | ค่าเป้าหมาย | | | | กลยุทธ์ |
|---|---|-------------|------|------|------|---|
| | | ๒๕๖๑ | ๒๕๖๒ | ๒๕๖๓ | ๒๕๖๔ | |
| ๔. ๑ บริหารจัดการทรัพยากรธรรมชาติอย่างบูรณาการมีประสิทธิภาพ และเป็นธรรมตอบสนองต่อการพัฒนาที่ยั่งยืน | ๔.๑.๑ ร้อยละจำนวนพื้นที่ป่าไม้ของจังหวัดสกลนครเพิ่มขึ้น | ๒ | ๒ | ๒ | ๒ | ๔.๑.๑.๑ ส่งเสริมการอนุรักษ์และฟื้นฟูสภาพทรัพยากรป่าไม้ ๔.๑.๑.๒ การเพิ่มขีดความสามารถในการรองรับของระบบนิเวศและคุณค่าของทรัพยากรธรรมชาติในจังหวัด |
| | ๔.๑.๒ ร้อยละ จำนวนพื้นที่ป่าที่ถูกบุกรุกได้รับการทวงคืนเพิ่มขึ้น เมื่อเทียบกับปีที่ผ่านมา | ๑๕ | ๑๕ | ๑๕ | ๑๕ | ๔.๑.๒.๑ ส่งเสริมการมีส่วนร่วมของทุกภาคส่วนในการบริหารจัดการทรัพยากรธรรมชาติ ๔.๑.๒.๒ ส่งเสริมการจัดการแก้ไขปัญหาความเสื่อมโทรมในทรัพยากรธรรมชาติอย่างบูรณาการ |
| | ๔.๑.๓ ร้อยละ สถิติคดีที่เกี่ยวข้องกับป่าไม้และการทำลายทรัพยากรธรรมชาติ ลดลง | ๑๕ | ๒๐ | ๒๕ | ๓๐ | ๔.๑.๓.๑ การดำเนินมาตรการทางกฎหมาย อย่างเข้มงวด |

| เป้าประสงค์เชิงยุทธศาสตร์ | ตัวชี้วัด | ค่าเป้าหมาย | | | | กลยุทธ์ |
|---|---|-------------|------|------|------|---|
| | | ๒๕๖๑ | ๒๕๖๒ | ๒๕๖๓ | ๒๕๖๔ | |
| ๔.๒ บูรณาการการบริหารจัดการทรัพยากรน้ำ เพื่อป้องกันและแก้ไขปัญหาวิกฤติการน้ำแล้ง อุทกภัย ตลอดจนปัญหาความขัดแย้งจากการใช้ประโยชน์จากน้ำ ภาคเกษตรกรรมและภาคประชาชน | ๔.๒.๑ มีแหล่งน้ำเพื่อการอุปโภค บริโภค และการเกษตรสำหรับชุมชนหมู่บ้านเป้าหมายที่ขาดแคลนน้ำ เพิ่มขึ้น | ๒๕ | ๒๕ | ๒๕ | ๒๕ | ๔.๒.๑.๑ ส่งเสริมการจัดการและพัฒนาแหล่งน้ำเพื่อการอุปโภคบริโภค ๔.๒.๑.๒ การเพิ่มประสิทธิภาพการจัดการน้ำภาคการเกษตร |
| | ๔.๒.๒ จำนวนพื้นที่อุทกภัยได้รับการแก้ไขปัญหามากขึ้น | ๒๕ | ๒๕ | ๒๕ | ๒๕ | ๔.๒.๒.๑ เพิ่มประสิทธิภาพการจัดการปัญหาอุทกภัย |
| ๔.๓ จัดการคุณภาพสิ่งแวดล้อมด้านน้ำ อากาศ ขยะมูลฝอยและของเสียอันตราย โดยการมีส่วนร่วมของภาคีเครือข่ายอย่างเป็นระบบและมีประสิทธิภาพ เพื่อป้องกัน แก้ไข ลดและขจัดมลพิษที่อาจส่งผลกระทบต่อสิ่งแวดล้อม | ๔.๓.๑ ร้อยละ แหล่งน้ำผิวดินที่มีคุณภาพอยู่ในเกณฑ์พอใช้ขึ้นไป | ๘๐ | ๘๐ | ๘๐ | ๘๐ | ๔.๓.๑.๑ ส่งเสริมการควบคุมและลดมลพิษทางน้ำ |
| | ๔.๓.๒ ร้อยละของปริมาณน้ำเสียในชุมชนเมือง ผ่านการบำบัดอย่างถูกหลักวิชาการเพิ่มขึ้น | ๑๐ | ๑๕ | ๒๐ | ๒๕ | ๔.๓.๒.๑ การจัดการขยะมูลฝอยเชิงรุก |
| | ๔.๓.๓ ร้อยละการนำขยะมูลฝอยกลับมาใช้ประโยชน์ใหม่ เพิ่มขึ้น | ๑๕ | ๑๕ | ๑๘ | ๒๐ | |
| | ๔.๓.๔ ร้อยละของ คร้วเรือน วัด โรงเรียน สถานที่ราชการ มีการจัดการขยะต้นทาง | ๑๐๐ | ๑๐๐ | ๑๐๐ | ๑๐๐ | |
| | ๔.๓.๕ ร้อยละปริมาณขยะมูลฝอยกำจัดถูกหลักวิชาการ เพิ่มขึ้น | ๑๕ | ๑๕ | ๑๕ | ๑๕ | |

| เป้าประสงค์เชิงยุทธศาสตร์ | ตัวชี้วัด | ค่าเป้าหมาย | | | | กลยุทธ์ |
|--|---|-------------|-------|-------|-------|--|
| | | ๒๕๖๑ | ๒๕๖๒ | ๒๕๖๓ | ๒๕๖๔ | |
| | ๔.๓.๖ ร้อยละขยะมูลฝอยตกค้างได้รับการจัดการอย่างถูกต้องตามหลักวิชาการ เพิ่มขึ้น | ๘๐ | ๑๐๐ | ๑๐๐ | ๑๐๐ | |
| ๔.๔ เพิ่มขีดความสามารถการปรับตัวกับการเปลี่ยนแปลงสภาพภูมิอากาศ อย่างมีประสิทธิภาพ | ๔.๔.๑ จำนวนหมู่บ้านมีแผนบริหารจัดการและปรับตัวต่อการเปลี่ยนแปลงสภาพภูมิอากาศระดับหมู่บ้าน | ๑๐ | ๑๐ | ๑๐ | ๑๐ | ๔.๔.๑ ส่งเสริมจำนวนหมู่บ้านให้มีแผนบริหารจัดการและปรับตัวต่อการเปลี่ยนแปลงสภาพภูมิอากาศระดับหมู่บ้าน |
| ๔.๕ ส่งเสริมให้ประชาชนใช้พลังงานทดแทนใช้อุปกรณ์ประหยัดพลังงานที่เป็นมิตรกับสิ่งแวดล้อม | ๔.๕.๑ จำนวนครัวเรือนที่ได้รับการส่งเสริม | ๑,๕๐๐ | ๑,๕๐๐ | ๑,๕๐๐ | ๑,๕๐๐ | ๔.๕.๑ ส่งเสริมการใช้พลังงานทดแทนและการอนุรักษ์ |

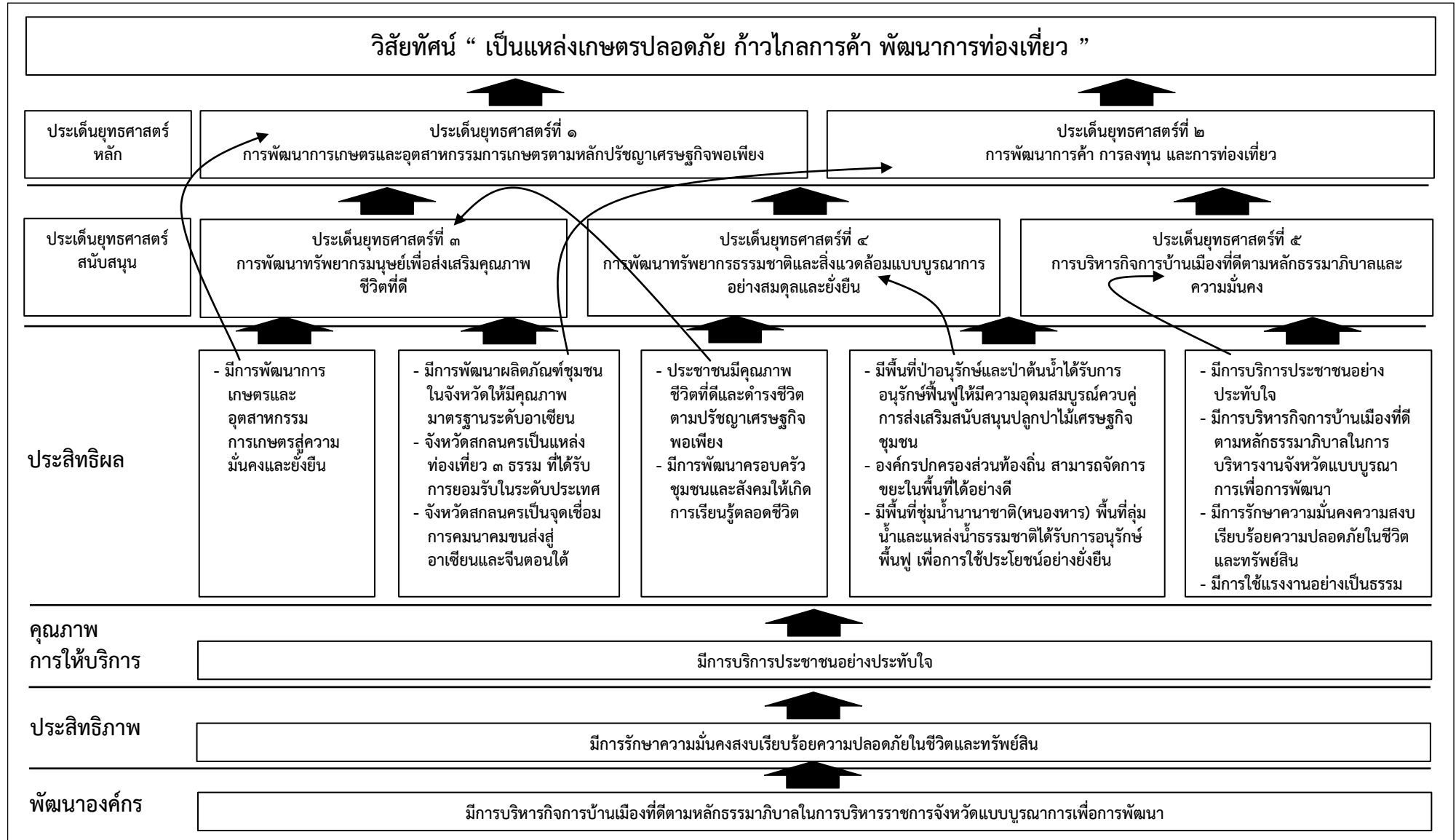
ประเด็นยุทธศาสตร์ที่ ๕
การบริหารกิจการบ้านเมืองที่ดีตามหลักธรรมาภิบาลและความมั่นคง

| เป้าประสงค์เชิงยุทธศาสตร์ | ตัวชี้วัด | ค่าเป้าหมาย | | | | กลยุทธ์ |
|---|---|-------------|------|------|------|--|
| | | ๒๕๖๑ | ๒๕๖๒ | ๒๕๖๓ | ๒๕๖๔ | |
| ๕.๑ มีการบริการประชาชนอย่างประทับใจ | ๕.๑.๑ ร้อยละของประชาชนที่มีความพึงพอใจในบริการของจังหวัด | ๘๕ | ๘๕ | ๘๕ | ๘๕ | ๕.๑.๑.๑ พัฒนาสมรรถนะข้าราชการจังหวัดสู่องค์กรสมรรถนะสูง |
| | ๕.๑.๒ ร้อยละของการช่วยเหลือผู้ประสบภัยพิบัติ ได้มาตรฐาน | ๙๕ | ๙๕ | ๙๕ | ๙๕ | |
| ๕.๒ มีการบริหารกิจการบ้านเมืองที่ดีตามหลักธรรมาภิบาลในการบริหารงานจังหวัดแบบบูรณาการเพื่อการพัฒนา | ๕.๒.๑ ร้อยละของข้าราชการบรรจุใหม่ผ่านการฝึกอบรมการบริหารกิจการบ้านเมืองที่ดีตามหลักธรรมาภิบาล | ๙๐ | ๙๐ | ๙๕ | ๙๕ | ๕.๒.๑.๑ ส่งเสริมการนำการบริหารจัดการภาครัฐแนวใหม่มาใช้ในการบริหารจังหวัด |
| | ๕.๒.๒ ร้อยละของข้อร้องเรียนร้องทุกข์ได้รับการแก้ไขตามขั้นตอนและระยะเวลาที่กำหนด | ๘๕ | ๘๕ | ๘๕ | ๘๕ | |
| | ๕.๒.๓ จำนวนกิจกรรม/โครงการ ที่ส่งเสริมการป้องกันและปราบปรามเกี่ยวกับการทุจริตประพฤติมิชอบในหน่วยงานภาครัฐ เพิ่มขึ้น | ๑๐ | ๑๐ | ๑๐ | ๑๐ | |

ประเด็นยุทธศาสตร์ที่ ๕ (ต่อ)
การบริหารกิจการบ้านเมืองที่ดีตามหลักธรรมาภิบาลและความมั่นคง

| เป้าประสงค์เชิงยุทธศาสตร์ | ตัวชี้วัด | ค่าเป้าหมาย | | | | กลยุทธ์ |
|--|--|-------------|------|------|------|--|
| | | ๒๕๖๑ | ๒๕๖๒ | ๒๕๖๓ | ๒๕๖๔ | |
| ๕.๓ มีการรักษาความมั่นคงความสงบเรียบร้อยความปลอดภัยในชีวิตและทรัพย์สิน | ๕.๓.๑ ร้อยละของการชุมนุมโดยสงบในพื้นที่และไม่มีสถานการณ์รุนแรงจนถึงขั้นต้องใช้กำลังสลายการชุมนุม | ๙๕ | ๙๕ | ๙๕ | ๙๕ | ๕.๓.๑.๑ พัฒนาขีดความสามารถในการรักษาความมั่นคง ความสงบเรียบร้อย ความปลอดภัยในชีวิตและทรัพย์สิน |
| | ๕.๓.๒ ร้อยละการเกิดคดีอุกฉกรรจ์ (ประเภท ๑) ลดลง | ๑๐ | ๑๐ | ๑๐ | ๑๐ | |
| | ๕.๓.๓ ร้อยละของความพึงพอใจของประชาชนต่อการรักษาความสงบเรียบร้อย ความปลอดภัยในชีวิตและทรัพย์สิน | ๘๐ | ๘๐ | ๘๐ | ๘๐ | |
| | ๕.๓.๔ ร้อยละของปัญหาด้านแรงงานทั้งในระบบและแรงงานนอกระบบได้รับการแก้ไข | ๙๕ | ๙๕ | ๙๕ | ๙๕ | |
| | ๕.๓.๕ ร้อยละคดีเกี่ยวกับการค้ามนุษย์ ลดลงจากปีที่ผ่านมา | ๕๐ | ๕๐ | ๕๐ | ๕๐ | |

๔.๗ แผนที่ยุทธศาสตร์จังหวัดสกลนคร



๒๒

“อยู่สกล รักสกล ทำเพื่อสกลนคร”

“อยู่สกล รักสกล ทำเพื่อสกลนคร”