

# สรุปสาระสำคัญของการบริหารงานเชิงพื้นที่แบบบูรณาการตามมติคณะรัฐมนตรีเมื่อวันที่ 24 ตุลาคม 2560

## รูปแบบเดิม

### 1. กฎหมายที่เกี่ยวข้อง

- ดำเนินการตามพระราชกฤษฎีกาว่าด้วยการบริหารงานจังหวัดและกลุ่มจังหวัดแบบบูรณาการ พ.ศ. 2551

### 2. กลไก

- มี ก.น.จ. เป็นกลไกระดับนโยบายในการบูรณาการ กำหนดนโยบายหลักเกณฑ์ และพิจารณาเห็นชอบการจัดทำแผนพัฒนาภูมิภาค/จังหวัด แผนปฏิบัติราชการประจำปี และคำของบประมาณกลุ่มจังหวัด/จังหวัดโดยมีนายกรัฐมนตรี เป็นประธาน และมีเลขาธิการ ก.พ.ร. เป็นฝ่ายเลขานุการ
- ก.บ.ก. และ ก.บ.จ. จัดทำแผนพัฒนาภูมิภาค/จังหวัด แผนปฏิบัติราชการประจำปี และคำของบประมาณกลุ่มจังหวัด/จังหวัด

### 3. แผนในระดับพื้นที่ ประกอบด้วย

- แผนพัฒนาภูมิภาค/จังหวัด มีระยะเวลา 4 ปี
- แผนปฏิบัติราชการประจำปีของกลุ่มจังหวัด/จังหวัด

### 4. กลุ่มจังหวัด/จังหวัด

- มี 18 กลุ่มจังหวัด 76 จังหวัด

## รูปแบบใหม่

### 1. กฎหมายที่เกี่ยวข้อง

- ดำเนินการตามพระราชกฤษฎีกาว่าด้วยการบริหารงานจังหวัดและกลุ่มจังหวัดแบบบูรณาการ พ.ศ. 2551 และระเบียบ นร.ว่าด้วยการบริหารงานเชิงพื้นที่แบบบูรณาการ พ.ศ. 2560

### 2. กลไก

- มี ก.บ.ภ. ทำหน้าที่ Super Board ในการบูรณาการ กำหนดนโยบายหลักเกณฑ์ และพิจารณาเห็นชอบการจัดทำแผนพัฒนาภาค กลุ่มจังหวัด และจังหวัด แผนปฏิบัติราชการประจำปี และคำของบประมาณกลุ่มจังหวัด/จังหวัดโดยมีนายกรัฐมนตรี เป็นประธาน และมีเลขาธิการ สศช. เป็นฝ่ายเลขานุการ
- ส่วน ก.น.จ. ทำหน้าที่บูรณาการ และพิจารณากลับกรองแผนพัฒนา / แผนปฏิบัติราชการประจำปี คำของบประมาณของกลุ่มจังหวัด/จังหวัด เสนอ ก.บ.ภ. พิจารณา
- ก.บ.ก. และ ก.บ.จ. จัดทำแผนพัฒนาภูมิภาค/จังหวัด แผนปฏิบัติราชการประจำปี และคำของบประมาณกลุ่มจังหวัด/จังหวัด

### 3. แผนในระดับพื้นที่ ประกอบด้วย

- แผนพัฒนาภาค มีระยะเวลา 5 ปี
- แผนพัฒนาภูมิภาค/จังหวัด มีระยะเวลา 5 ปี
- แผนปฏิบัติราชการประจำปีของกลุ่มจังหวัด/จังหวัด

### 4. ภาค/กลุ่มจังหวัด/จังหวัด

- กำหนดให้มี 6 ภาค และ 18 กลุ่มจังหวัด 76 จังหวัด โดยในส่วนของกลุ่มจังหวัดมีปรับแตกต่างจากรูปแบบเดิม 8 กลุ่มจังหวัด เพื่อให้สอดคล้องกับ EEC (กลุ่มจังหวัดภาคตะวันออก 1) บริบทของพื้นที่ (กลุ่มจังหวัดภาคกลาง ปริมาณชล) หรือเพื่อความมั่นคง (กลุ่มจังหวัดภาคใต้ชายแดน) เป็นต้น
- มีจังหวัดที่เป็นศูนย์ปฏิบัติการของกลุ่มจังหวัดที่กำหนดใหม่ 3 แห่ง คือ ราชบุรี ยะลา และปราจีนบุรี ส่วนศูนย์ปฏิบัติการฯ เดิมที่ตามรูปแบบใหม่ไม่ได้รับการกำหนดให้เป็นศูนย์ปฏิบัติการฯ คือ ลพบุรี ฉะเชิงเทรา และสงขลา

# รูปแบบการบริหารงานเชิงพื้นที่แบบบูรณาการ

## รูปแบบเดิม

ประกอบด้วย

- กลุ่มจังหวัด (18 กลุ่มจังหวัด)
- จังหวัด (76 จังหวัด)



(ตามพระราชกฤษฎีกาว่าด้วยการบริหารงานจังหวัดและกลุ่มจังหวัดแบบบูรณาการ พ.ศ. 2551)

## รูปแบบใหม่

ประกอบด้วย

- ภาค (6 ภาค)
- กลุ่มจังหวัด (18 กลุ่มจังหวัด)
- จังหวัด (76 จังหวัด)



(ตามพระราชกฤษฎีกาว่าด้วยการบริหารงานจังหวัดและกลุ่มจังหวัดแบบบูรณาการ พ.ศ. 2551 และระเบียบ นร.ว่าด้วยการบริหารงานเชิงพื้นที่แบบบูรณาการ พ.ศ. 2560)

“ภาค” หมายความว่า พื้นที่ซึ่งกำหนดขึ้นเพื่อประโยชน์ในการบูรณาการงบประมาณหรือปฏิบัติการกิจ ที่เชื่อมโยงกันโดยครอบคลุมกลุ่มจังหวัดที่จัดตั้งขึ้นตามพระราชกฤษฎีกาว่าด้วยการบริหารงานจังหวัดและกลุ่มจังหวัดแบบบูรณาการ พ.ศ. 2551 ตั้งแต่หนึ่งกลุ่มจังหวัดขึ้นไป

# การกำหนดให้มีภาค กลุ่มจังหวัด และการกำหนดจังหวัดที่เป็นศูนย์ปฏิบัติการของกลุ่มจังหวัด

## รูปแบบเดิม

ประกอบด้วย

- กลุ่มจังหวัด (18 กลุ่มจังหวัด)
- จังหวัด (76 จังหวัด)

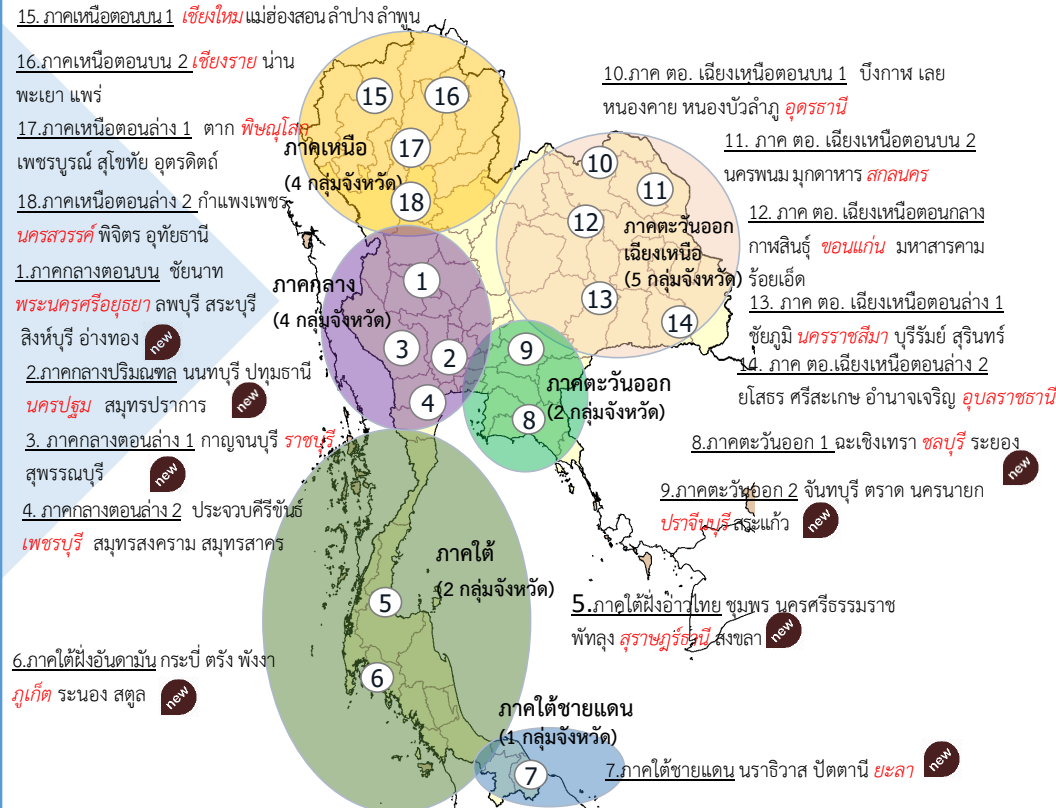


จังหวัดที่เป็น**ตัวเอน** คือจังหวัดที่เป็นศูนย์ปฏิบัติการของกลุ่มจังหวัด  
ตามประกาศ ก.น.จ. ลงวันที่ 18 กุมภาพันธ์ 2552

## รูปแบบใหม่ (ใช้บังคับในปีงบประมาณ พ.ศ. 2562 เป็นต้นไป)

ประกอบด้วย

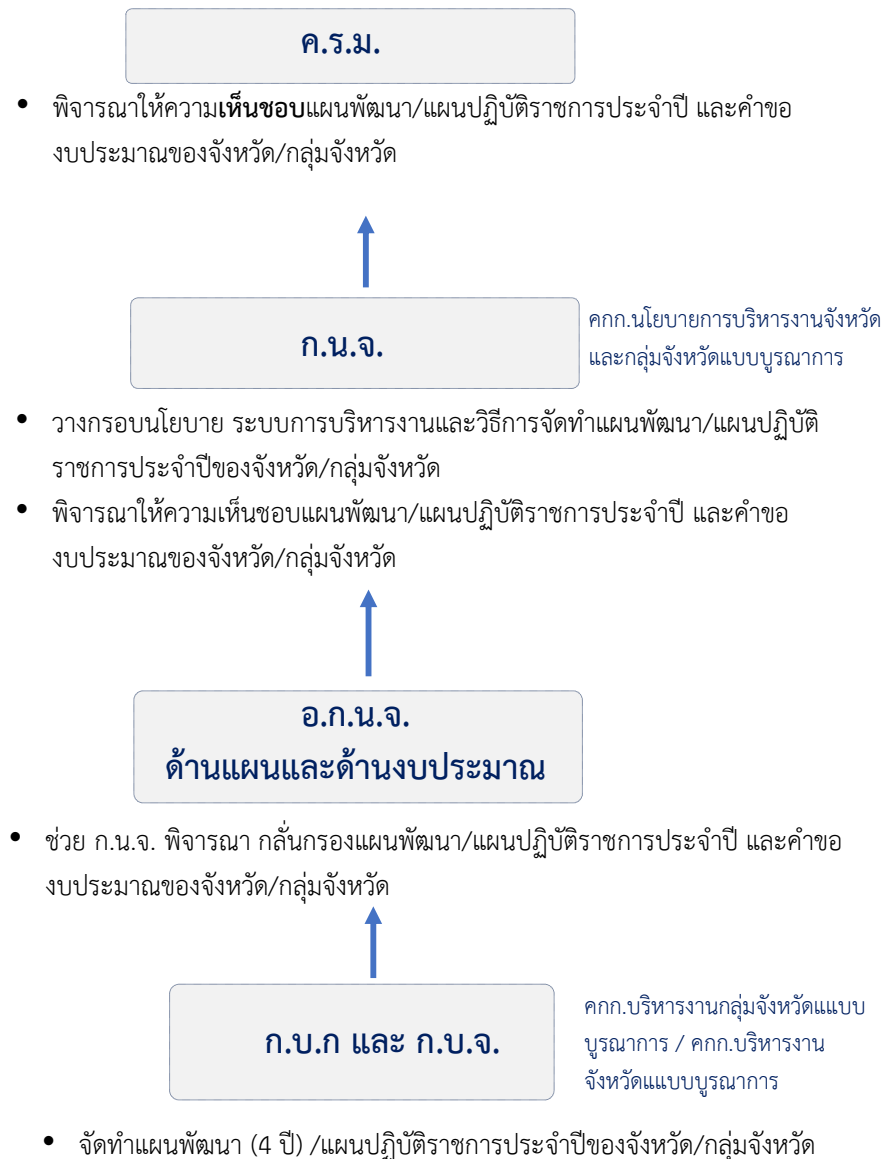
- ภาค (6 ภาค) (ภาคกลาง ภาคใต้ ภาคใต้ชายแดน ภาคตะวันออก ภาคตะวันออกเฉียงเหนือ และภาคเหนือ)
- กลุ่มจังหวัด (18 กลุ่มจังหวัด) มีปรับแตกต่างจากรูปแบบเดิม 8 กลุ่มจังหวัด เพื่อให้สอดคล้องกับ EEC (กลุ่มจังหวัดภาคตะวันออก) บริบทของพื้นที่ (กลุ่มจังหวัดภาคกลาง ปริมณฑล) หรือเพื่อความมั่นคง (กลุ่มจังหวัดภาคใต้ชายแดน)
- จังหวัด (76 จังหวัด)



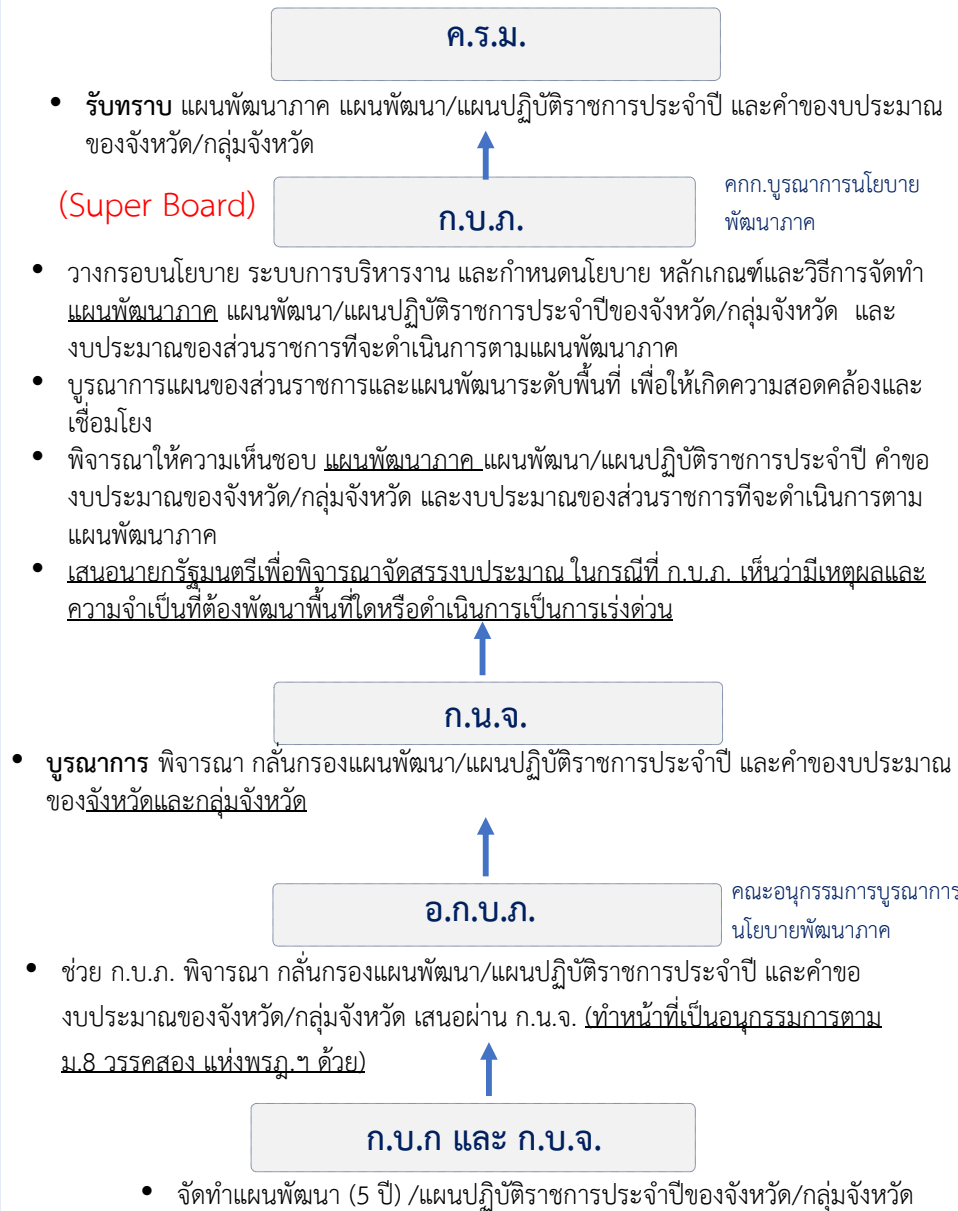
จังหวัดที่เป็น**ตัวเอน** คือจังหวัดที่เป็นศูนย์ปฏิบัติการของกลุ่มจังหวัด

# กลไกการบริหารงานเชิงพื้นที่แบบบูรณาการ

## รูปแบบเดิม



## รูปแบบใหม่



# ซักซ้อมการดำเนินการของจังหวัดและกลุ่มจังหวัดตามแนวทางการบริหารงานเชิงพื้นที่แบบบูรณาการ

(หนังสือ ก.น.จ. ว 12 เรื่อง แนวทางการบริหารงานเชิงพื้นที่แบบบูรณาการ ลว. 27 พ.ย. 60 )

## 1. การจัดทำแผนฯ\* และคำของบประมาณ

1.1 ให้ จว./กจว. จัดทำแผน ตามนโยบาย หลักเกณฑ์และวิธีการที่ สศช. ในฐานะฝ่ายเลขานุการ ก.บ.ภ. จะได้เสนอ ก.บ.ภ. พิจารณาเห็นชอบ

1.2 ให้ กจว. ตามประกาศ ก.น.จ. เรื่องการจัดตั้ง กจว. ฯ (ฉบับที่ 3) ดำเนินการ ดังนี้

1.2.1 กจว.ที่ได้รับการจัดตั้งใหม่  
- ให้จัดตั้ง ก.บ.ภ. ขึ้นใหม่ทำหน้าที่

1.2.1 กจว.เดิม  
- ให้ ก.บ.ภ. ที่ได้รับการแต่งตั้งไว้เดิมทำหน้าที่

## 2. การบริหารงบประมาณ

2.1 ให้ จว./กจว. บริหารงบประมาณ ตามหลักเกณฑ์และวิธีการที่ ก.บ.ภ. จะกำหนดต่อไป

2.2 ให้คง กจว. ตามประกาศ ก.น.จ. เรื่องการจัดตั้ง กจว. ฯ 18 ก.พ. 52 และ ประกาศ ก.น.จ. เรื่องการจัดตั้ง กจว. ฯ ฉบับที่ 2 18 เม.ย. 54 เพื่อให้การบริหารงบประมาณของกลุ่มจังหวัด ประจำปีงบประมาณ พ.ศ. 2559 2560 และ 2561 สอดคล้องกับงบประมาณรายจ่ายประจำปี

(สำหรับ จังหวัด ให้ใช้ ก.บ.จ.ที่ได้รับการแต่งตั้งไว้เดิมทำหน้าที่จัดทำแผนฯ และบริหารงบประมาณ)

\* แผนฯ หมายถึง แผนพัฒนาจังหวัด แผนพัฒนากลุ่มจังหวัด แผนปฏิบัตินโยบายประจำปีของจังหวัด แผนปฏิบัตินโยบายประจำปีของกลุ่มจังหวัด



# ซักซ้อมการดำเนินการของจังหวัดและกลุ่มจังหวัดตามแนวทางการบริหารงานเชิงพื้นที่แบบบูรณาการ

(หนังสือ ก.น.จ. ว 12 เรื่อง แนวทางการบริหารงานเชิงพื้นที่แบบบูรณาการ ลว. 27 พ.ย. 60 )

## สำหรับ กลุ่มจังหวัด

ภาค	 <b>การจัดทำแผนฯ</b> (ปี พ.ศ. 2562 เป็นต้นไป)	 <b>การบริหารงบประมาณ</b> (เฉพาะ พ.ศ. 2559-2561)
1.ภาคกลาง	ก.บ.ก. ชุดใหม่ (4 กจว.) กลางปริมณฑล (นครปฐม) กลางตอนบน (พระนครศรีอยุธยา) กลางตอนล่าง1 (ราชบุรี)	ก.บ.ก. ชุดเดิม (4 กจว.) กลางตอนบน1 (พระนครศรีอยุธยา) กลางตอนบน2 (ลพบุรี) กลางตอนกลาง (ฉะเชิงเทรา) กลางตอนล่าง1 (นครปฐม)
		ก.บ.ก. ชุดเดิม (1 กจว.) กลางตอนล่าง2 (เพชรบุรี)
2.ภาคใต้	ก.บ.ก. ชุดใหม่ (2 กจว.) ไตผองอาวไทย (สุราษฎร์ธานี) ไตผองอันดามัน (ภูเก็ต)	ก.บ.ก. ชุดเดิม (2 กจว.) ไตผองอาวไทย (นครศรีธรรมราช) ไตผองอันดามัน (ภูเก็ต)
3.ภาคใต้ชายแดน	ก.บ.ก. ชุดใหม่ (1 กจว.) ไตชายแดน (ยะลา)	ก.บ.ก. ชุดเดิม (1 กจว.) ไตชายแดน (สงขลา)
4.ภาคตะวันออก	ก.บ.ก. ชุดใหม่ (2 กจว.) ตะวันออก1 (ชลบุรี) ตะวันออก2 (ปราจีนบุรี)	ก.บ.ก. ชุดเดิม (1 กจว.) ตะวันออก (ชลบุรี)
5.ภาคตะวันออก เฉิงเหนือ	ก.บ.ก. ชุดเดิม (5 กจว.) ตะวันออกเฉียงเหนือตอนบน1 (อุดรธานี) ตะวันออกเฉียงเหนือตอนบน2 (สกลนคร) ตะวันออกเฉียงเหนือตอนกลาง (ขอนแก่น) ตะวันออกเฉียงเหนือตอนล่าง1 (นครราชสีมา) ตะวันออกเฉียงเหนือตอนล่าง1 (อุบลราชธานี)	
6.ภาคเหนือ	ก.บ.ก. ชุดเดิม (4 กจว.) เหนือตอนบน1 (เชียงใหม่) เหนือบนบน2 (เชียงราย) เหนือตอนล่าง1 (พิษณุโลก) เหนือตอนล่าง2 (นครสวรรค์)	