

ทิศทางการพัฒนาภาคตะวันออกเฉียงเหนือ

ในช่วงแผนพัฒนาเศรษฐกิจและสังคมแห่งชาติ ฉบับที่ ๑๒ (พ.ศ. ๒๕๖๐ - ๒๕๖๔)

๑. สภาพทั่วไป

๑.๑ **ที่ตั้ง** ภาคตะวันออกเฉียงเหนือ ตั้งอยู่ระหว่างละติจูด ๑๔°๗' ถึง ๑๘°๒๗' เหนือ และลองติจูด ๑๐๐°๕๔' ถึง ๑๐๕°๓๗' ตะวันออก ตั้งอยู่ในตำแหน่งศูนย์กลางของ อนุภูมิภาคลุ่มแม่น้ำโขง โดยมีอาณาเขตติดต่อกับสาธารณรัฐประชาธิปไตยประชาชนลาว ด้านตะวันออกและด้านเหนือ มีแม่น้ำโขงเป็นเส้นกั้นพรมแดน และด้านใต้ ติดต่อราชอาณาจักร กัมพูชา โดยมีเทือกเขาพนมดงรักกั้นพรมแดน



๑.๒ **พื้นที่และลักษณะภูมิประเทศ** มีพื้นที่รวม ๑๐๕.๕ ล้านไร่ ลักษณะภูมิประเทศเป็นที่ราบสูง มีความลาดเอียงไปทางตะวันออก มีลักษณะคล้ายกระทะ แบ่งเป็น ๒ เขตใหญ่ ได้แก่ บริเวณแอ่งที่ราบโคราช อยู่บริเวณที่ราบลุ่มแม่น้ำมูลและชี ลักษณะเป็นที่ราบสูงสลับกับเนินเขา และบริเวณแอ่งสกลนคร อยู่ทางตอนเหนือของภาค ตั้งแต่แนวเขาภูพานไปจนถึงแม่น้ำโขง ภูเขาที่แบ่งระหว่างแอ่งโคราชและแอ่งสกลนคร ได้แก่ ทิวเขาภูพาน

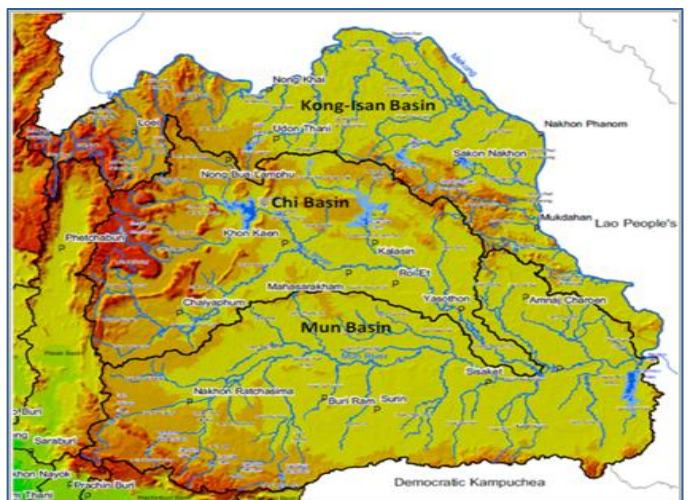
๑.๓ **ภูมิอากาศ** มีอากาศร้อนชื้นสลับกับแล้ง แบ่งเป็น ๓ ฤดู คือ ฤดูร้อน ช่วงเดือนกุมภาพันธ์-พฤษภาคม อากาศจะร้อนและแห้งแล้งมาก จังหวัดที่มีอุณหภูมิสูงสุด คือ อุตรธานี ฤดูฝน ช่วงเดือนพฤษภาคม-ตุลาคม ได้รับอิทธิพลของลมมรสุมตะวันตกเฉียงใต้ ทำให้มีฝนตกเป็นบริเวณกว้าง แต่มีแนวภูเขาตงพญาเย็นและสันกำแพง กั้นลมฝนจากมรสุมตะวันตกเฉียงใต้ ส่งผลให้พื้นที่แอ่งโคราชซึ่งเป็นเขตเงาฝน จึงมีสภาพแห้งแล้งกว่าแอ่งสกลนคร จังหวัดที่มีฝนตกมากที่สุด คือ นครพนม ฝนตกน้อยที่สุด คือ นครราชสีมา ฤดูหนาว ช่วงเดือนพฤศจิกายน-กุมภาพันธ์ อากาศหนาวเย็น ได้รับอิทธิพลของลมมรสุมตะวันออกเฉียงเหนือจากประเทศจีน จังหวัดที่มีอุณหภูมิต่ำสุด คือ จังหวัดเลย

๑.๔ **การใช้ประโยชน์ที่ดิน** ในปี ๒๕๕๘ จากพื้นที่รวม ๑๐๕.๕๓ ล้านไร่ จำแนกเป็นพื้นที่ป่าไม้ ๑๕.๖๗ ล้านไร่ หรือร้อยละ ๑๔.๘ พื้นที่ทำการเกษตร ๖๓.๘๕ ล้านไร่ หรือร้อยละ ๖๐.๕ และพื้นที่ใช้ประโยชน์อื่นๆ ๒๕.๘๗ ล้านไร่ หรือร้อยละ ๒๔.๕ ของพื้นที่ภาค

๑.๕ ทรัพยากรธรรมชาติ

๑.๕.๑ **ดิน** สภาพดินเป็นดินทราย ไม่อุ้มน้ำ ทำให้ขาดแคลนน้ำ และขาดธาตุอาหาร ไตดินมีเกลือหินทำให้ดินเค็ม จึงมีข้อจำกัดต่อการใช้ที่ดินเพื่อการเกษตร

๑.๕.๒ **แหล่งน้ำ** มีลุ่มน้ำขนาดใหญ่ ๓ ลุ่มน้ำ ได้แก่ ลุ่มน้ำโขง ลุ่มน้ำชี และลุ่มน้ำมูล ลำน้ำหลักของภาค ได้แก่ แม่น้ำชี มีความยาว



ประมาณ ๗๖๕ กิโลเมตร ยาวที่สุดในประเทศไทย มีต้นน้ำที่ทิวเขาเพชรบูรณ์ และไหลไปรวมกับแม่น้ำมูลที่จังหวัดอุบลราชธานี แม่น้ำมูล มีความ ยาวประมาณ ๖๔๑ กิโลเมตร ต้นน้ำอยู่ที่ทิวเขาสันกำแพงแล้วไหลลงสู่แม่น้ำโขงที่จังหวัดอุบลราชธานี นอกจากนี้ยังมีลำน้ำสาขาย่อย ได้แก่ ลำปาว ลำน้ำอูน ลำน้ำสงคราม ลำเสียว ลำน้ำเลย ลำน้ำพอง และลำตะคอง รวมทั้งแหล่งน้ำธรรมชาติขนาดใหญ่ที่กระจายอยู่ในพื้นที่ เช่น หนองหาร (สกลนคร) และ บึงละหาน (ชัยภูมิ) นอกจากนี้ยังมีแหล่งน้ำบาดาล มีปริมาณน้ำในเกณฑ์เฉลี่ย ๕-๑๐ ลูกบาศก์เมตรต่อชั่วโมง ที่ความลึกของบ่อประมาณ ๓๐ เมตร คุณภาพของน้ำบาดาลมีตั้งแต่เค็มจัด กร่อย และจืด เนื่องจากพื้นที่ในแอ่งโคราชและแอ่งสกลนครจะรองรับด้วยหินเกลือ หากเจาะน้ำบาดาลลึกเกินไปอาจจะพบน้ำเค็มได้

๑.๖ สถานการณ์ปัญหาภัยพิบัติ

๑.๖.๑ พื้นที่ประสบปัญหา อุทกภัยมีแนวโน้มเพิ่มขึ้น โดยเฉพาะในพื้นที่ริมแม่น้ำและพื้นที่ที่มีความเสี่ยงจากน้ำป่าไหลหลาก ในปี ๒๕๕๗ มีจำนวนหมู่บ้านที่ประสบ ปัญหาอุทกภัย จำนวน ๕,๑๒๗ หมู่บ้าน คิดเป็นร้อยละ ๑๖.๒ ของหมู่บ้านทั้งภาค เพิ่มขึ้นจากปี ๒๕๕๕ ซึ่งมีหมู่บ้านประสบปัญหาอุทกภัยเพียง ๑,๐๑๓ หมู่บ้าน หรือร้อยละ ๓.๒ ของหมู่บ้านทั้งภาค ส่วนใหญ่เกิดขึ้นในพื้นที่จังหวัดที่มีแม่น้ำสำคัญในภาคไหลผ่านลงสู่แม่น้ำโขง โดยจังหวัดอุบลราชธานี ศรีสะเกษ ยโสธร และอำนาจเจริญ เป็นพื้นที่ที่ประสบอุทกภัยมากที่สุด จำนวน ๒,๖๐๓ หมู่บ้าน

๑.๖.๒ ปัญหาภัยแล้งเกิดขึ้นเป็นประจำทุกปี ในปี ๒๕๕๔ มีหมู่บ้านประสบภัยแล้ง จำนวน ๒๖,๐๐๙ หมู่บ้าน คิดเป็นร้อยละ ๘๒.๔ ของหมู่บ้านทั้งภาค และในปี ๒๕๕๘ หมู่บ้านประสบภัยแล้ง จำนวน ๕,๐๑๔ หมู่บ้าน คิดเป็นร้อยละ ๑๕.๙ ของหมู่บ้านทั้งภาค เนื่องจากลักษณะทางกายภาพของดินมีความสามารถในการอุ้มน้ำต่ำ ขาดระบบชลประทานที่ครอบคลุมพื้นที่การเกษตร น้ำใต้ดินไม่เพียงพอในฤดูแล้ง บ่อบาดาลขาดการบำรุงรักษา การลักลอบตัดไม้ทำลายป่าเพื่อขยายพื้นที่เพาะปลูก จึงทำให้ภาคประสบภัยแล้งเป็นประจำทุกปี โดยเฉพาะบริเวณตอนกลางและตอนล่างของภาค

ตารางที่ ๑ ปัญหาภัยพิบัติของภาคตะวันออกเฉียงเหนือ

รายการ	ปี				
	๒๕๕๔	๒๕๕๕	๒๕๕๖	๒๕๕๗	๒๕๕๘
ผู้ได้รับผลกระทบจากอุทกภัย					
- จำนวนหมู่บ้าน	๒๔,๓๓๕	๑,๐๓๐	๑๕,๒๓๕	๕,๑๒๗	
- จำนวนครัวเรือน (ล้านครัวเรือน)	๑.๕๕	๐.๐๖	๐.๙๓	๐.๑๖	
ผู้ได้รับผลกระทบจากภัยแล้ง					
- จำนวนหมู่บ้าน	๒๖,๐๐๙	๒๕,๒๓๐	๒๓,๗๙๘	๘,๗๐๔	๕,๐๑๔
- จำนวนครัวเรือน (ล้านครัวเรือน)	๒.๙๘	๒.๔๔	๑.๖๑	๐.๖๙	๐.๕๘

๒. ประชากรและสังคม

๒.๑ ประชากร

๒.๑.๑ จำนวนประชากรของภาคมากที่สุดของประเทศปี ๒๕๕๘ มีจำนวนประชากร ๒๑.๙๒ ล้านคน หรือร้อยละ ๓๓.๓ ของประเทศ เพิ่มขึ้นจาก ๒๑.๕๙ ล้านคน ในปี ๒๕๕๔ และมีอัตราการเพิ่มขึ้นของประชากร ในช่วงปี ๒๕๕๔-๒๕๕๘ โดยเฉลี่ยร้อยละ ๐.๓ ต่ำกว่าประเทศที่มีอัตราการเพิ่มเฉลี่ยร้อยละ ๐.๖ โดย จังหวัด นครราชสีมา มีประชากรมากที่สุด ๒.๖๓ ล้านคน รองลงมา คือ จังหวัดอุบลราชธานี มีประชากร ๑.๘๖ ล้านคน และ จังหวัดขอนแก่น มีประชากร ๑.๘๐ ล้านคน คิดเป็นร้อยละ ๑๒.๐ ๘.๕ และ ๘.๒ ของประชากรภาค ตามลำดับ

๒.๑.๒ สัดส่วนประชากรสูงอายุเพิ่มขึ้นโครงสร้างประชากรมีแนวโน้มการเปลี่ยนแปลงไปสู่สังคมสูงวัย มากขึ้น โดยในปี ๒๕๕๔ มีสัดส่วนประชากรสูงอายุร้อยละ ๑๔.๙ เพิ่มขึ้นเป็นร้อยละ ๑๗.๗ ในปี ๒๕๕๘ ซึ่งสูงกว่า ร้อยละ ๑๕.๙ ของสัดส่วนผู้สูงอายุระดับประเทศ จึงทำให้ประชากรวัยแรงงานต้องรับภาระในการดูแลผู้สูงอายุ มากขึ้น จากประชากรวัยแรงงาน ๔.๑๖ คน ดูแลผู้สูงอายุ ๑ คน ในปี ๒๕๕๔ เป็นประชากรวัยแรงงาน ๓.๔๗ คน ดูแลผู้สูงอายุ ๑ คน ในปี ๒๕๕๘

๒.๑.๓ ประชากรเมืองโดยรวมเพิ่มขึ้นปี ๒๕๕๔ มีประชากรเมืองจำนวน ๔.๓๒ ล้านคน หรือร้อยละ ๒๐.๐ ของประชากรทั้งภาค เพิ่มขึ้นเป็น ๔.๔๕ ล้านคน หรือร้อยละ ๒๐.๓ ของประชากรทั้งภาค ในปี ๒๕๕๘ โดยจังหวัดมหาสารคาม มีอัตราการเพิ่มของประชากรเมืองมากที่สุด ร้อยละ ๑๙.๗ รองลงมา ได้แก่ จังหวัด ขอนแก่น ร้อยเอ็ด และอุบลราชธานี มีอัตราการเพิ่มของประชากรเมืองร้อยละ ๑๒.๕ ๘.๒ และ ๖.๗ ตามลำดับ ซึ่งส่วนใหญ่เป็นเมืองศูนย์กลางความเจริญของภาคทั้งด้านเศรษฐกิจ และการศึกษา จึงทำให้ประชากรอพยพ เข้าไปทำงานและอาศัยจำนวนมาก

ตารางที่ ๒ ประชากรภาคตะวันออกเฉียงเหนือ

รายการ	ปี				
	๒๕๕๔	๒๕๕๕	๒๕๕๖	๒๕๕๗	๒๕๕๘
จำนวนประชากร (ล้านคน)	๒๑.๕๙	๒๑.๗๐	๒๑.๗๘	๒๑.๘๕	๒๑.๙๒
โครงสร้างประชากร (ร้อยละ)					
กลุ่ม ๐-๑๔ ปี	๒๒.๙	๒๒.๔	๒๑.๘	๒๑.๒	๒๐.๗
กลุ่ม ๑๕-๕๙ ปี	๖๒.๑	๖๒.๐	๖๑.๙	๖๑.๗	๖๑.๕
กลุ่ม ๖๐+	๑๔.๙	๑๕.๖	๑๖.๓	๑๗.๐	๑๗.๗
จำนวนประชากรเมือง (ล้านคน)	๔.๓๒	๔.๓๖	๔.๔๐	๔.๔๓	๔.๔๕

๒.๒ แรงงาน ส่วนใหญ่มีความรู้ระดับประถมศึกษา แรงงานระดับอาชีวะมีสัดส่วนน้อยมาก ในปี ๒๕๕๘ มีกำลังแรงงาน ๙.๗๒ ล้านคน ส่วนใหญ่อยู่ในภาคเกษตร ร้อยละ ๕๑.๗ ของกำลังแรงงาน ของภาค จำนวน แรงงาน ที่มีความรู้ระดับประถมเพิ่มขึ้น จากร้อยละ ๕๘.๑ ในปี ๒๕๕๔ เป็นร้อยละ ๕๘.๓ ในปี ๒๕๕๘ มีความรู้ระดับมัธยมต้น ลดลงจากร้อยละ ๑๕.๔ ในปี ๒๕๕๔ เป็นร้อยละ ๑๔.๙ ในปี ๒๕๕๘ ระดับมัธยมปลาย เพิ่มขึ้นจากร้อยละ ๑๐.๗ ในปี ๒๕๕๔ เป็นร้อยละ ๑๑.๘ ในปี ๒๕๕๘ แรงงานระดับอาชีวะมีแนวโน้มลดลงจาก ร้อยละ ๒.๔ ในปี ๒๕๕๔ เป็นร้อยละ ๑.๙ ในปี ๒๕๕๘ ระดับอุดมศึกษา ลดลงจากร้อยละ ๑๒.๓ ในปี ๒๕๕๔ เป็นร้อยละ ๑๒.๑ ในปี ๒๕๕๘ ทำให้ผลิตภาพแรงงานต่ำ

๒.๓ การศึกษา

๒.๓.๑ สถาบันการศึกษาที่มีทุกระดับ โดยระดับอุดมศึกษา มี ๕๓ แห่ง ครอบคลุมเกือบทุกจังหวัด แยกเป็น มหาวิทยาลัย ของรัฐ ๓๖ แห่ง เอกชน ๑๐ แห่ง และสถาบันวิทยาลัยชุมชน ๗ แห่ง ในจำนวนนี้เป็นสถาบันวิจัย ๑๒ แห่ง ซึ่งมากที่สุดในประเทศ

๒.๓.๒ จำนวนปีการศึกษาเฉลี่ยของประชากรต่ำกว่า ค่าเฉลี่ย ประเทศ ในปี ๒๕๕๘ ประชากรมีจำนวนปีการศึกษาเฉลี่ย ๘.๔ ปี ซึ่งต่ำกว่าระดับประเทศ ที่มีปีการศึกษาเฉลี่ย ๑๐.๑ ปี โดยจังหวัด อุดรธานี มีจำนวนปีการศึกษาเฉลี่ยสูงสุด ๙.๒ ปี รองลงมา ได้แก่ จังหวัดขอนแก่น และจังหวัด มหาสารคาม ๙.๑ ปี และ ๘.๗ ปี ตามลำดับ ขณะที่จังหวัดสกลนคร มีจำนวนปีการศึกษาเฉลี่ยต่ำสุด ๗.๙ ปี

๒.๓.๓ ผลสัมฤทธิ์ทางการศึกษาอยู่ในเกณฑ์ต่ำ โดยผลการสอบ O-NET ชั้น ม.๓ (๕ วิชาหลัก) ในปีการศึกษา ๒๕๕๔ มีคะแนนเฉลี่ยร้อยละ ๓๗.๒ ลดลงเป็นร้อยละ ๓๖.๒ ในปี ๒๕๕๘ ซึ่งยังต่ำกว่าเกณฑ์ค่าเฉลี่ยร้อยละ ๕๐ ในทุกวิชา เมื่อพิจารณาในรายวิชาปี ๒๕๕๘ พบว่าวิชาภาษาอังกฤษมีคะแนนเฉลี่ยต่ำสุดร้อยละ ๒๘.๔ และวิชาสังคมศึกษามีคะแนนเฉลี่ยสูงสุดร้อยละ ๔๔.๖ รองลงมา ได้แก่ วิชาภาษาไทย วิทยาศาสตร์ และคณิตศาสตร์ ๔๑.๘ ๓๖.๐ และ ๓๐.๑ ตามลำดับ อันมีสาเหตุสำคัญส่วนหนึ่ง มาจากความพร้อมทางเซาว์ปัญญาของเด็กวัยเรียนที่เป็นผลกระทบจากปัญหาภาวะโภชนาการของแม่และเด็ก

๒.๔ สาธารณสุข

๒.๔.๑ มีสถานบริการสาธารณสุข ให้บริการครอบคลุมทั่วถึงทุกพื้นที่ มีจำนวนโรงพยาบาลรัฐบาลจำนวน ๓๒๔ แห่ง แยกเป็น โรงพยาบาลชุมชน (รพช.) ๒๙๓ แห่ง โรงพยาบาลทั่วไป (รพท.) ๒๔ แห่ง โรงพยาบาลศูนย์ (รพศ.) ๗ แห่ง และโรงพยาบาลส่งเสริมสุขภาพตำบล (รพ.สต.) จำนวน ๓,๔๗๑ แห่ง

๒.๔.๒ บริการสาธารณสุข มีการพัฒนา ดีขึ้นเป็นลำดับและมีแพทย์เฉพาะทางที่เชี่ยวชาญด้านโรคประจำถิ่น โดยสัดส่วนแพทย์ต่อประชากรมีแนวโน้มดีขึ้น จากแพทย์ ๑ คนต่อประชากร ๔,๓๓๒ คน ในปี ๒๕๕๔ เป็น ๓,๒๐๗ คน ในปี ๒๕๕๘ และมีแพทย์เฉพาะทางที่เชี่ยวชาญด้านการรักษาโรคไต โรคหัวใจ มะเร็งท่อน้ำดี และการผ่าตัดนิ้วในถุงน้ำดี อย่างไรก็ตามบุคลากรทางการแพทย์ยังคงจุกตัวอยู่ในเมืองหลักของภาค จังหวัดที่มีสัดส่วนแพทย์ต่อประชากรมาก ได้แก่ จังหวัดขอนแก่น นครราชสีมา และอุบลราชธานี จำนวน ๑,๒๖๕ ๒,๘๑๔ และ ๒,๙๖๐ คน ตามลำดับ

๒.๔.๓ ยังมีปัญหาความชุกของโรคพยาธิใบไม้ตับมากที่สุดในประเทศและมีแนวโน้มเพิ่มสูงขึ้น ซึ่งมีความสัมพันธ์กับการเกิดมะเร็งท่อน้ำดี อัตราของผู้ป่วยด้วยโรคมะเร็งท่อน้ำดีในภาคเพิ่มขึ้น จาก ๘๔.๕ ต่อประชากรแสนคน ในปี ๒๕๕๔ เป็น ๘๕.๐ ต่อประชากรแสนคน ในปี ๒๕๕๗ โดยจังหวัดขอนแก่น มีอัตราของผู้ป่วยด้วยโรคมะเร็งท่อน้ำดีสูงสุด ๑๔๒.๔ ต่อประชากรแสนคน รองลงมา ได้แก่ จังหวัดร้อยเอ็ด และอุดรธานี ๑๐๔.๔ และ ๑๐๒.๕ ต่อประชากรแสนคน ตามลำดับ ทั้งนี้มีสาเหตุมาจาก ค่านิยมความเชื่อและพฤติกรรม การบริโภคอาหารจากปลาน้ำจืดมีเกล็ดแบบดิบๆ หรือสุกๆ ดิบๆ ที่มีตัวอ่อนพยาธิใบไม้ตับอาศัยอยู่

๒.๔.๔ มีปัญหาภาวะทุพโภชนาการที่ส่งผลกระทบต่อความพร้อม ทางเซาว์ปัญญา วัยเด็ก โดยค่าเฉลี่ยเซาว์ปัญญา (IQ) ของเด็กนักเรียนชั้นประถมศึกษาปีที่ ๑ มีแนวโน้มลดลงและต่ำกว่า ระดับค่าเฉลี่ยของประเทศ ปี ๒๕๕๙ มีค่าเฉลี่ยเซาว์ปัญญาที่ระดับ ๙๔.๕ ลดลงจากระดับ ๙๖.๐ ในปี ๒๕๕๔ และต่ำกว่าประเทศ ที่มีค่าเฉลี่ย ๙๘.๒ โดยจังหวัดที่มีค่าเฉลี่ยเซาว์ปัญญาต่ำสุด ๓ อันดับแรกของภาค ได้แก่ จังหวัดอุบลราชธานี อำนาจเจริญ และมุกดาหาร มีค่าเฉลี่ย เซาว์ปัญญา ๘๗.๗ ๙๐.๘ และ ๙๑.๓ ตามลำดับ อันเนื่องมาจากปัญหาโภชนาการของแม่และเด็ก

๓. โครงการคมนาคมขนส่งและการบริการสาธารณูปโภค

๓.๑ โครงการถนน เชื่อมโยงกับโครงข่ายหลักของประเทศและเชื่อมโยงสู่ประเทศเพื่อนบ้าน สปป.ลาว กัมพูชา และสามารถเชื่อมโยงไปยังเวียดนามและจีนตอนใต้

๓.๑.๑ ทางหลวงแผ่นดินหมายเลข ๒ (ถนนมิตรภาพ) เชื่อมโยงทางหลวงแผ่นดินหมายเลข ๑ (ถนนพหลโยธิน) และทางหลวงแผ่นดินหมายเลข ๒๒ (อุดรธานี สกลนคร นครพนม) เชื่อมสู่ สปป.ลาว ผ่านสะพานมิตรภาพ แห่งที่ ๓ (นครพนม-แขวงคำม่วน) และมีถนนที่เชื่อมโยงอุดรธานี-หนองคาย เชื่อมสู่สะพานมิตรภาพ หนองคาย-เวียงจันทน์

๓.๑.๒ เส้นทางแนวระเบียงเศรษฐกิจตะวันออก-ตะวันตก (East-West Economic Corridor : EWEC) เชื่อมโยงจากชายแดนไทย-เมียนมา จากจังหวัด ตาก-พิษณุโลก-เพชรบูรณ์ เข้าสู่ภาคตะวันออกเฉียงเหนือ ตามทางหลวงแผ่นดินหมายเลข ๑๒ (ชัยภูมิ ขอนแก่น มหาสารคาม กาฬสินธุ์ มุกดาหาร) และเชื่อมสู่ สปป.ลาว ผ่านสะพานมิตรภาพ แห่งที่ ๒ (มุกดาหาร-สะหวันนะเขต) เป็นเส้นทางเชื่อมโยงการค้าการลงทุน ภายใต้กรอบความร่วมมือกลุ่มประเทศอนุภูมิภาคแม่น้ำโขง (GMS)

๓.๑.๓ เส้นทางใหม่เศรษฐกิจตะวันออก-ตะวันตก ๒ (East- West Economic Corridor : EWEC 2) เชื่อมโยง จากภาคกลางของเวียดนามในจังหวัดกว๋างนาม เข้าสู่ลาวทางด้านตากตะอ็อก ผ่านแขวงเซกอง แขวงจำปาศักดิ์ สปป.ลาว และเข้าสู่ไทยที่ด่านวังเต่า-ช่องเม็ก จังหวัดอุบลราชธานี

๓.๒ รถไฟ มีเส้นทางเชื่อมโยงกับพื้นที่เศรษฐกิจหลักของประเทศบริเวณภาคกลางและพื้นที่โครงการระเบียงเศรษฐกิจภาคตะวันออก(EEC) ๓ เส้นทาง ได้แก่ ๑) กรุงเทพฯ-หนองคาย เชื่อมสู่ สปป.ลาว ๒) กรุงเทพฯ-อุบลราชธานี ๓) สายใหม่เชื่อมโยงบ้านไผ่ มหาสารคาม ร้อยเอ็ด มุกดาหาร นครพนม

๓.๓ สนามบิน มี ๙ แห่ง เป็นสนามบินนานาชาติ ๒ แห่ง คือ อุดรธานี และอุบลราชธานี และสนามบินภายในประเทศ ๗ แห่ง ได้แก่ ขอนแก่น นครพนม นครราชสีมา สกลนคร บุรีรัมย์ ร้อยเอ็ด และเลย

๓.๔ ด้านชายแดนมี ๑๕ ด้านถาวร ๒๓ จุดผ่อนปรน ที่เป็นจุดเชื่อมโยงการค้าชายแดนกับประเทศเพื่อนบ้าน

๓.๕ แผนงานพัฒนาโครงสร้างพื้นฐานขนาดใหญ่ที่อยู่ระหว่างดำเนินการในภาค ได้แก่ รถไฟความเร็วสูง (กรุงเทพฯ-หนองคาย) รถไฟทางคู่ (บ้านไผ่-นครพนม) ทางหลวงพิเศษระหว่าง เมือง (มอเตอร์เวย์) ๒ เส้นทาง ได้แก่ ๑) บางปะอิน-นครราชสีมา ๒) นครราชสีมา-ขอนแก่น

๓.๖ บริการสาธารณูปโภค

๓.๖.๑ ไฟฟ้า มีระบบสายส่งเชื่อมโยงกับระบบสายส่งของประเทศและมี เขื่อนผลิตกระแสไฟฟ้า ที่สำคัญ ได้แก่ เขื่อนอุบลรัตน์ (ขอนแก่น) เขื่อนจุฬาภรณ์ (ชัยภูมิ) เขื่อนลำตะคอง (นครราชสีมา) และเขื่อนสิรินธร (อุบลราชธานี)

๓.๖.๒ ประปา มีระบบบริการประปาครอบคลุมพื้นที่เขตเมือง ประกอบด้วย การประปาส่วนภูมิภาค มีหน่วยงานระดับเขต ๓ แห่ง คือ สำนักงานเขตประปาเขต ๖ (ขอนแก่น) สำนักงานประปาเขต ๗ (อุดรธานี) และ สำนักงานประปาเขต ๘ (อุบลราชธานี)

๔. สภาพเศรษฐกิจและรายได้

๔.๑ ภาพรวมเศรษฐกิจ

๔.๑.๑ เศรษฐกิจภาคตะวันออกเฉียงเหนือมีขนาดเล็ก มูลค่าผลิตภัณฑ์ภาค ณ ราคาประจำปี ๒๕๕๘ เท่ากับ ๑,๓๒๗,๙๑๘ ล้านบาท คิดเป็นร้อยละ ๙.๗ ของมูลค่าผลิตภัณฑ์มวลรวม ประเทศ ซึ่งลดลงเมื่อเทียบกับปี ๒๕๕๕ ที่มีสัดส่วนร้อยละ ๑๐.๔ ของประเทศ

๔.๑.๒ โครงสร้างการผลิตฟุ้งฟิงภาคบริการของภาครัฐ ภาคเกษตร และอุตสาหกรรม ในปี ๒๕๕๘ ภาคบริการของภาครัฐ มีสัดส่วนการผลิตร้อยละ ๒๓.๓ รองลงมาคือ ภาคเกษตร มีสัดส่วนร้อยละ ๒๐.๘ และภาคอุตสาหกรรมร้อยละ ๑๙.๕ รายได้หลักของภาคมาจากภาคบริการ ของภาครัฐ และภาคเกษตร ในขณะที่ภาคอุตสาหกรรมมีแนวโน้มจะเป็นฐานรายได้ใหม่ของภาคจากนโยบายการจัดตั้งเขตเศรษฐกิจพิเศษ ปี ๒๕๕๙

๔.๑.๓ เศรษฐกิจขยายตัวต่ำ กวาระดับประเทศ เกิดความเหลื่อมล้ำ ระหว่างภาคมากขึ้น โดยปี ๒๕๕๘ มีการขยายตัวร้อยละ ๒.๓ ซึ่งต่ำกว่าการขยายตัวของประเทศ ที่มีการขยายตัวร้อยละ ๒.๙ เป็นผลมาจากการชะลอตัวของภาค เกษตร ได้รับผลกระทบ จากฝนทิ้งช่วงและภัยแล้ง รวมทั้งราคาพืชผลเกษตรตกต่ำต่อเนื่อง ทำให้รายได้ลดลง ส่งผลกระทบต่ออำนาจซื้อของครัวเรือน

ตารางที่ ๓ ผลิตภัณฑ์มวลรวมและโครงสร้างเศรษฐกิจ

รายการ	๒๕๕๔	๒๕๕๕	๒๕๕๖	๒๕๕๗	๒๕๕๘
มูลค่าผลิตภัณฑ์ภาค					
•มูลค่า (ล้านบาท)	๑,๑๕๔,๗๑๔	๑,๒๘๒,๓๘๕	๑,๓๘๐,๘๐๘	๑,๓๓๘,๖๗๑	๑,๓๒๗,๙๑๘
•สัดส่วนต่อประเทศ (ร้อยละ)	๑๐.๒	๑๐.๔	๑๐.๗	๑๐.๒	๙.๗
•อัตราขยายตัวที่แท้จริง (ร้อยละ)	๗.๓	๗.๘	๑.๑	-๐.๔	๒.๓
มูลค่าผลิตภัณฑ์ภาคต่อหัว					
•มูลค่า (บาท/คน/ปี)	๖๑,๐๔๑	๖๗,๙๔๕	๗๓,๓๓๙	๗๑,๒๘๖	๗๐,๙๐๖
•อัตราการขยายตัว(ร้อยละ)	๙.๔	๑๑.๓	๗.๙	-๒.๘	๒.๕
โครงสร้างการผลิต (ร้อยละ)					
•ภาคเกษตร	๒๒.๔	๒๓.๘	๒๖.๓	๒๓.๐	๒๐.๘
- เกษตรกรรมฯ	๒๑.๙	๒๓.๓	๒๕.๙	๒๒.๕	๒๐.๓
- ประมง	๐.๕	๐.๔	๐.๕	๐.๕	๐.๕
•ภาคอุตสาหกรรม	๒๐.๘	๑๘.๗	๑๗.๙	๒๐.๐	๑๙.๕
- เหมืองแร่ฯ	๑.๑	๑.๑	๐.๙	๑.๑	๑.๑
- อุตสาหกรรม	๑๙.๗	๑๗.๖	๑๗.๐	๑๘.๙	๑๘.๔
•ภาคบริการภาครัฐ	๒๒.๖	๒๓.๙	๒๒.๓	๒๒.๕	๒๓.๓
•ภาคบริการอื่นๆ	๓๔.๒	๓๓.๖	๓๓.๕	๓๔.๕	๓๖.๔

ที่มา : ประมวลจากข้อมูลของสำนักบัญชีประชาชาติ สศช.

๔.๑.๔ รายได้เฉลี่ยต่อประชากรเพิ่มขึ้นแต่ยังต่ำกว่าค่าเฉลี่ยของประเทศ ในปี ๒๕๕๘ ผลิตภัณฑ์ภาคต่อหัวประชากร (GRP Per capita) เฉลี่ย ๗๐,๙๐๖ บาทต่อคนต่อปี ซึ่งต่ำกว่าค่าเฉลี่ยของประเทศ ๒.๗ เท่า และต่ำกว่า กทม. และปริมณฑลถึง ๕.๔ เท่า จังหวัดที่มีรายได้เฉลี่ยต่อหัวสูงที่สุด ๓ อันดับแรกของภาค ได้แก่ จังหวัดขอนแก่น (๑๐๗,๖๐๗ บาท) นครราชสีมา (๑๐๖,๐๐๐ บาท) และอุดรธานี (๗๘,๐๙๕ บาท) ส่วน ๓ อันดับสุดท้าย ได้แก่ จังหวัดหนองบัวลำภู (๔๑,๙๖๓ บาท) ยโสธร (๔๗,๓๓๓ บาท) และกาฬสินธุ์ (๕๑,๑๔๗ บาท)

๔.๑.๕ เศรษฐกิจยังคงกระจุกตัวอยู่ใน บางจังหวัดที่เป็นแหล่งการผลิตที่สำคัญของภาค ในปี ๒๕๕๘ จังหวัดนครราชสีมา มีสัดส่วนการผลิตร้อยละ ๒๐.๐ ของภาค และจังหวัดขอนแก่น มีสัดส่วนการผลิตร้อยละ ๑๔.๑ ของภาค ในขณะที่ จังหวัดอำนาจเจริญ หนองบัวลำภู มุกดาหาร บึงกาฬ และยโสธร มีขนาดเศรษฐกิจเล็กที่สุดของภาค มีสัดส่วนไม่ถึงร้อยละ ๒.๐ ของภาค

๔.๒ เศรษฐกิจรายสาขา

๔.๒.๑ ภาคเกษตร

๑) เป็นแหล่งผลิตพืชเศรษฐกิจหลักของประเทศ แต่ รูปแบบการผลิตยัง อาศัยน้ำฝนเป็นหลักจึงมีผลิตภาพต่ำ โดยในปี ๒๕๕๘ ผลิตภัณฑ์ภาคเกษตรมีมูลค่า ๒๗๕,๙๒๐ ล้านบาท พืชหลักของภาค ได้แก่ ข้าว อ้อยโรงงาน และ มันสำปะหลัง โดยมีพื้นที่ปลูกข้าวมากที่สุดของประเทศ ส่วนใหญ่ปลูกข้าวหอมมะลิ ๑๐๕ ในพื้นที่ตอนกลางและตอนล่างของภาค โดยเฉพาะพื้นที่ ที่ทุ่งกุลาร้องไห้ครอบคลุมพื้นที่จังหวัดยโส ธร ศรีสะเกษ สุรินทร์ มหาสารคาม ร้อยเอ็ด และทุ่งสัมฤทธิ์ครอบคลุมพื้นที่ จังหวัดนครราชสีมา และบุรีรัมย์ โดยผลผลิตเฉลี่ยต่อไร่ในภาพรวมต่ำกว่าระดับประเทศ เนื่องจากทำการเกษตรแบบดั้งเดิม ใช้สารเคมีสูง ซึ่งในแต่ละปีมีการนำเข้าวัตถุดิบทางเกษตร เฉลี่ยไม่ต่ำกว่า ๓ พันล้านบาทต่อปี เป็นภาคที่มีพื้นที่ปลูกอ้อยและมันสำปะหลังมากที่สุดของประเทศ โดยอ้อยส่วนใหญ่ปลูกในพื้นที่จังหวัดนครราชสีมา ชัยภูมิ ขอนแก่น กาฬสินธุ์ และอุดรธานี และมันสำปะหลัง ในพื้นที่จังหวัดนครราชสีมา ชัยภูมิ และอุดรธานี

สำหรับ พื้นที่ปลูกข้าวอินทรีย์ มีแนวโน้มขยายพื้นที่มากขึ้น ปัจจุบันแหล่งปลูกข้าวอินทรีย์ในประเทศไทยร้อยละ ๘๐.๐ อยู่ในภาคตะวันออกเฉียงเหนือ โดยเฉพาะในพื้นที่ทุ่งกุลาร้องไห้ (จังหวัดยโสธร สุรินทร์ มหาสารคาม ศรีสะเกษ ร้อยเอ็ด) และอุบลราชธานี ส่วนอีกร้อยละ ๒๐.๐ อยู่ในภาคเหนือตอนบน ตลาดข้าวอินทรีย์ ส่วนใหญ่ส่งออกต่างประเทศ โดยเฉพาะสหภาพยุโรป

๒) มีพื้นที่ใช้ประโยชน์ทางการเกษตรมากที่สุด แต่ขนาด ฟาร์มที่ถือครองต่อครัวเรือน เกือบต่ำสุดของประเทศ ในปี ๒๕๕๘ มีพื้นที่ใช้ประโยชน์ทางการเกษตร ๖๓.๘๕ ล้านไร่ คิดเป็นร้อยละ ๔๒.๘ ของประเทศ โดยพื้นที่ตอนล่างของภาค มีพื้นที่ใช้ประโยชน์ทางการเกษตรมากที่สุด ๒๐.๓๐ ล้านไร่ คิดเป็นร้อยละ ๓๑.๘ ของภาค สำหรับขนาดฟาร์มที่ถือครองต่อครัวเรือน มีเพียง ๒๓.๒ ไร่ต่อครัวเรือน ต่ำกว่าระดับประเทศ ที่มีขนาดฟาร์มถือครองต่อครัวเรือน ๒๕.๓ ไร่ต่อครัวเรือน จังหวัดที่มีเนื้อที่ถือครองทำการเกษตรมากที่สุด ได้แก่ จังหวัดนครราชสีมา หนองบัวลำภู และเลย มีเนื้อที่ถือครอง ๓๒.๒๘ ๓๐.๐๔ และ ๒๙.๗๗ ไร่ต่อครัวเรือน ตามลำดับ จังหวัดที่มีเนื้อที่ถือครองทำการเกษตรต่ำสุดของภาค ได้แก่ จังหวัดสกลนคร นครพนม และศรีสะเกษ โดยมีเนื้อที่ถือครอง ๑๗.๕๗ ๑๘.๒๕ และ ๑๙.๙๙ ไร่ต่อครัวเรือน ตามลำดับ

๓) พื้นที่ชลประทาน น้อยกว่าทุกภาค โดยมีเพียง ๖.๓๘ ล้านไร่ คิดเป็นร้อยละ ๑๐.๐ ของพื้นที่เกษตร ซึ่งต่ำกว่าระดับประเทศ ที่มีพื้นที่ชลประทานต่อพื้นที่เกษตรร้อยละ ๒๐.๓ ผลผลิตการเกษตรของภาคขึ้นอยู่กับสภาพดินฟ้าอากาศเป็นหลัก ประกอบกับความเสียหายจากการเปลี่ยนแปลงสภาพภูมิอากาศที่ทวีความรุนแรงมากขึ้น ส่งผลกระทบต่อความมั่นคงด้านอาหาร ในพื้นที่ตอนกลางของภาคมีสัดส่วนพื้นที่ชลประทานต่อพื้นที่เกษตรมากที่สุด ร้อยละ ๑๕.๑ ได้แก่ จังหวัดกาฬสินธุ์ มีสัดส่วนร้อยละ ๑๙.๔ ของพื้นที่เกษตรของจังหวัด รองลงมาพื้นที่ตอนล่างของภาคมีสัดส่วนพื้นที่ชลประทานต่อพื้นที่เกษตร ร้อยละ ๘.๗ ได้แก่ จังหวัดนครราชสีมา ยโสธร มีสัดส่วนร้อยละ ๑๑.๒ และ ๑๑.๑ ของพื้นที่เกษตรของจังหวัดตามลำดับ

๔.๒.๒ ภาคอุตสาหกรรม

๑) อุตสาหกรรมแม่ขยายตัวเพิ่มขึ้นแต่ยังมีบทบาทน้อยเมื่อเทียบกับระดับประเทศ การผลิตส่วนใหญ่เป็นอุตสาหกรรมแปรรูปขั้นต้น สร้างมูลค่าเพิ่มต่ำ โดยมีสัดส่วนเพียงร้อยละ ๖.๕ ของประเทศ ในปี ๒๕๕๘ มีมูลค่า ณ ราคาประจำปี ๒๔๔,๐๒๗ ล้านบาท เพิ่มขึ้นจาก ๒๒๕,๘๗๓ ล้านบาท ในปี ๒๕๕๕ และมีอัตราการขยายตัว ร้อยละ ๓.๗ ซึ่งสูงกว่าอัตราการขยายตัวระดับ ประเทศ ที่มีการขยายตัวร้อยละ ๑.๕ โดยอุตสาหกรรมของภาคส่วนใหญ่ กระจุกตัวอยู่ตามเมืองหลัก อาทิ จังหวัดขอนแก่น และนครราชสีมา สำหรับโครงสร้างการผลิตอุตสาหกรรมยังอยู่ในกลุ่มอาหารและเครื่องดื่ม ส่วนอุตสาหกรรมอิเล็กทรอนิกส์ ผลิตภัณฑ์ยาง และพลาสติก และสิ่งทอ เริ่มมีบทบาทมากขึ้น และเป็นฐานสร้างรายได้ใหม่ ให้กับภาค ซึ่งอุตสาหกรรมอิเล็กทรอนิกส์ กระจุกตัวในจังหวัดนครราชสีมา ร้อยละ ๙๘.๙ ของภาค ส่วนอุตสาหกรรมสิ่งทอ ส่วนใหญ่กระจายอยู่ทุกจังหวัด โดย จังหวัดที่มีสัดส่วนมากที่สุด ๕ อันดับแรกของภาค ได้แก่ ขอนแก่น มหาสารคาม นครราชสีมา ชัยภูมิ และสกลนคร สำหรับอุตสาหกรรมผลิตภัณฑ์ยางและพลาสติก ก ส่วนใหญ่กระจุกตัวอยู่ที่ จังหวัดนครราชสีมา บึงกาฬ อุดรธานี และบุรีรัมย์ สำหรับอุตสาหกรรมที่เคยเป็นฐานรายได้เดิมของภาค เริ่มมีแนวโน้มลดลง อาทิ อุตสาหกรรมเครื่องแต่งกาย จากร้อยละ ๔.๕ เหลือเพียงร้อยละ ๓.๓ ของสาขาอุตสาหกรรม เนื่องจากผลกระทบจากการปรับค่าจ้างแรงงานขั้นต่ำเพิ่มขึ้นเป็นวันละ ๓๐๐ บาท ส่งผลให้ผู้ประกอบการย้ายฐานการผลิตไปยัง ประเทศเพื่อนบ้านที่มีค่าจ้างแรงงานถูกกว่า ส่วนอุตสาหกรรมพลังงานทดแทน (เอทานอล) ปัจจุบันมีผู้ประกอบการปิดดำเนินการแล้ว ๖ ราย ปริมาณการผลิตเฉลี่ย ๑.๖ ล้านลิตรต่อวัน หรือร้อยละ ๓๖.๓ ของการผลิตรวมทั้งประเทศ

๒) การจัดตั้งนิคมอุตสาหกรรม ปัจจุบันมีเขตประกอบการอุตสาหกรรม ๓ แห่ง แต่เปิดดำเนินการแล้ว ๒ แห่ง คือ บริษัทเขตอุตสาหกรรมสุนารี จำกัด และบริษัท นวนคร จำกัด (มหาชน) จังหวัดนครราชสีมา มีโรงงานตั้งอยู่ ๒๒ โรงงาน ส่วนใหญ่เป็นแหล่งผลิตอุปกรณ์อิเล็กทรอนิกส์ อุปกรณ์รถยนต์ สุขภัณฑ์ และพลาสติก นอกจากนี้การนิคมอุตสาหกรรมแห่งประเทศไทยได้อนุมัติให้ บริษัทเมืองอุตสาหกรรมอุดรธานี จำกัด จัดตั้งนิคมอุตสาหกรรมอุดรธานี ซึ่งเป็นโครงการจัดตั้งนิคมอุตสาหกรรมสีเขียว ปัจจุบันอยู่ระหว่าง การดำเนินการ มีพื้นที่ประมาณ ๒,๒๑๙ ไร่ ในท้องที่ตำบลโนนสูง และตำบลหนองไผ่ อำเภอเมือง

๔.๒.๓ การค้าชายแดน

๑) การค้าชายแดน มีการขยายตัวอย่างก้าวกระโดด และมีบทบาทสำคัญต่อกิจกรรมทางเศรษฐกิจของภาคมากขึ้น โดยในปี ๒๕๕๙ มีมูลค่าการค้าชายแดน ๒๗๓,๓๙๖.๓๙ ล้านบาท คิดเป็นสัดส่วนร้อยละ ๒๒.๘ ของการค้าชายแดนทั้งประเทศ เพิ่มขึ้นจากสัดส่วนร้อยละ ๑๔.๘ ในปี ๒๕๕๕ โดยการส่งออกมีมูลค่า ๑๖๗,๑๑๒.๔๐ ล้านบาท และการนำเข้ามีมูลค่า ๑๐๖,๓๐๐.๒๔ ล้านบาท เกินดุลการค้า ๖๐,๘๑๒.๑๖ ล้านบาท จากการขยายตัวทางเศรษฐกิจของประเทศเพื่อนบ้าน และประเทศจีน สินค้าส่งออกที่สำคัญ ได้แก่ น้ำมันดีเซลและเบนซิน รถยนต์ อุปกรณ์และส่วนประกอบ ผลิตภัณฑ์เหล็กและเหล็กกล้า และเครื่องดื่มที่ไม่มีแอลกอฮอล์ ซึ่งเป็นสินค้าส่งออก ที่ผลิตจากนอกภาค สินค้านำเข้าที่สำคัญ ได้แก่ ทองแดงและผลิตภัณฑ์ เครื่องรับ-ส่งสัญญาณและอุปกรณ์ติดตั้ง (โทรศัพท์ วิทยุ โทรศัพท์ อุปกรณ์) ไม่แปรรูป ผักและของปรุงแต่งจากผัก เป็นต้น ผลจากการเปิดสะพานมิตรภาพไทย-ลาว แห่งที่ ๓ (นครพนม-คำม่วน) เมื่อปลายปี ๒๕๕๔ ส่งผลให้มูลค่าการค้าผ่านด่านศุลกากรนครพนม เพิ่มขึ้นอย่างก้าวกระโดด เป็นผลมาจากผู้ประกอบการ ย้ายฐานการนำเข้า-ส่งออกจากด่านศุลกากรมุกดาหารมายังด่านนครพนม เนื่องจากเส้นทาง R๑๒ จากนครพนม-สปป.ลาว-เวียดนาม-จีนตอนใต้ หรือจากจีน- เวียดนาม-ไทย เป็นเส้นทางสั้นที่สุด โดยระยะทางจากชายแดนนครพนม- หานานหนิง ประมาณ ๑,๐๓๓ กิโลเมตร ขณะที่มุกดาหาร-หานานหนิง ประมาณ ๑,๒๙๔ กิโลเมตร

๒) โครงสร้างของมูลค่าการค้าชายแดน จำแนกตามประเทศคู่ค้าของภาค พบว่า ในปี ๒๕๕๙ การค้ากับ สปป.ลาว มีมูลค่า เท่ากับ ๑๖๔,๑๐๒.๕๕ ล้านบาท คิดเป็นร้อยละ ๖๐.๐ ของมูลค่าชายแดน ทั้งภาค โดยผ่านด่านศุลกากรหนองคาย มุกดาหาร และด่านช่องเม็ก จังหวัดอุบลราชธานี คิดเป็นร้อยละ ๓๙.๐ ๓๗.๘ และ ๙.๙ ของมูลค่าการค้า สปป.ลาว ตามลำดับ สำหรับการค้า ประเทศเวียดนาม มีมูลค่าการค้า ๕๓,๘๐๔.๒๕ ล้านบาท และ ประเทศจีนตอนใต้ มูลค่าการค้า ๕๐,๘๕๒.๖๓ ล้านบาท คิดเป็นร้อยละ ๑๙.๗ และ ๑๘.๖ ตามลำดับ แนวโน้มการค้าชายแดนมีความสำคัญมากขึ้น ส่วนใหญ่ผ่านด่านศุลกากรนครพนม สำหรับมูลค่า การค้าประเทศกัมพูชา มีเพียงร้อยละ ๑.๗ ของมูลค่าชายแดนทั้งภาค

๔.๒.๔ การท่องเที่ยว

๑) ทรัพยากรการท่องเที่ยว มีความหลากหลายทั้งการท่องเที่ยวยุคก่อนประวัติศาสตร์และ อารยธรรมขอม การท่องเที่ยวทางธรรมชาติ ที่สำคัญ ได้แก่ อุทยานแห่งชาติเขาใหญ่ จังหวัดนครราชสีมา ภูหลวง ภูเรือ และ ภูกระดึง จังหวัดเลย รวมทั้งการท่องเที่ยวประเพณีวัฒนธรรม และการท่องเที่ยวบริเวณเมืองชายแดน ริมแม่น้ำโขงเชื่อมโยงเพื่อนบ้าน

๒) รายได้จากการท่องเที่ยวของภาคต่ำกว่าร้อยละ ๕ ของรายได้การท่องเที่ยวทั้ง ประเทศ ในปี ๒๕๕๘ ภาคตะวันออกเฉียงเหนือมีจำนวนนักท่องเที่ยว ๓๔.๙๓ ล้านคน คิดเป็นร้อยละ ๑๔.๐ ของ จำนวนนักท่องเที่ยวทั้งประเทศ และมีรายได้จากการท่องเที่ยว ๖๖,๒๘๗.๔๔ ล้านบาท คิดเป็นร้อยละ ๓.๖ ของ รายได้ท่องเที่ยวทั้งประเทศ และรายได้จากการท่องเที่ยวของภาคส่วนใหญ่ เป็นรายได้จากนักท่องเที่ยวชาวไทย ร้อยละ ๙๗.๖ ชาวต่างชาติร้อยละ ๒.๔ สำหรับระยะเวลาพำนักเฉลี่ย ลดลงจาก ๒.๔๖ วัน ในปี ๒๕๕๕ เหลือ เพียง ๒.๓๐ วัน และค่าใช้จ่ายต่อหัว เพิ่มขึ้นจาก ๙๘๑.๐ บาทต่อวันในปี ๒๕๕๕ เป็น ๑,๐๙๓.๓๐ บาทต่อวัน ในปี ๒๕๕๘

๓) การกระจายตัวของนักท่องเที่ยว ภาคตะวันออกเฉียงเหนือตอนล่าง มีจำนวน นักท่องเที่ยวสูงสุด ประมาณ ๑๖.๗ ล้านคนต่อปี สร้างรายได้ประมาณ ๒.๙๙ หมื่นล้านบาทต่อปี ในปี ๒๕๕๘ รองลงมาคือ ภาคตะวันออกเฉียงเหนือตอนบน มีนักท่องเที่ยวประมาณ ๑๒.๕ ล้านคนต่อปี สร้างรายได้ ๒.๓๑ หมื่นล้านบาทต่อปี และในพื้นที่ตอนกลางของภาค มีนักท่องเที่ยวประมาณ ๕.๖๖ ล้านคนต่อปี สร้างรายได้ ๑.๓๒ หมื่นล้านบาทต่อปี จังหวัดนครราชสีมา มีจำนวนนักท่องเที่ยวและราย ได้มากที่สุด ส่วนจังหวัดอำนาจเจริญ มีจำนวนนักท่องเที่ยวและรายได้ต่ำที่สุด ทั้งนี้การท่องเที่ยวของภาคตะวันออกเฉียงเหนือยังมีปัญหาในหลายด้าน อาทิ ความเสื่อมโทรมของแหล่งท่องเที่ยว แหล่งท่องเที่ยวอยู่ห่างไกลกัน การท่องเที่ยวเชิงศิลปวัฒนธรรมมีปฏิทิน การท่องเที่ยวในช่วงระยะเวลาสั้นๆ สิ่งอำนวยความสะดวกและบุคลากรด้านการท่องเที่ยวขาดมาตรฐาน รวมถึง ขาดการเชื่อมโยงเส้นทางท่องเที่ยวและปฏิทินการท่องเที่ยว

๔.๓ เศรษฐกิจระดับครัวเรือน

๔.๓.๑ รายได้เฉลี่ยต่อครัวเรือนภาคตะวันออกเฉียงเหนือ ต่ำเป็นอันดับสองของประเทศ โดยในปี ๒๕๕๘ มีรายได้เฉลี่ย ๒๑,๐๙๓ บาทต่อเดือน ต่ำกว่ารายได้ เฉลี่ยต่อครัวเรือนทั้งประเทศที่ ๒๖,๙๑๕ บาทต่อ เดือน

๔.๓.๒ หนี้สินเฉลี่ย ต่อครัวเรือนภาคตะวันออกเฉียงเหนือสูงกว่าระดับประเทศ แต่มีแนวโน้ม ชะลอลดตัวลง โดยในปี ๒๕๕๘ มีจำนวนครัวเรือนที่เป็นหนี้ ๓.๕๐ ล้านครัวเรือน มากกว่าทุกภาค หรือมีส่วน ร้อยละ ๓๓.๘ ของครัวเรือนที่เป็นหนี้ทั่วประเทศ และหนี้สินครัวเรือนของภาคเฉลี่ย ๑๖๐,๖๗๕ บาท เพิ่มขึ้นจาก ๑๓๗,๖๖๓ บาท ในปี ๒๕๕๕ และสูงกว่าหนี้สินต่อครัวเรือนเฉลี่ยทั้งประเทศที่ ๑๕๖,๗๗๐ บาท โดยหนี้สินสูงขึ้น จากราคาสินค้าเกษตรตกต่ำ และต้นทุนการผลิตสูงขึ้น ทำให้รายได้ไม่พอรายจ่าย เมื่อพิจารณาวัตถุประสงค์ของ

การกั๊ยืมพบว่า ครั้วเรือ่นส่วนใหญ่อั๊ยืมใช้จั้ยเพื่อการอุปโภคบริโภค เพื่อทำการเกษตร และนำไปใช้ลงทุนในสินทรัพย์ เช่น บ้าน รถยนต์ มากกว่าการกั๊ยืมเพื่อการศึกษา

๔.๓.๓ สั๊ดส่วนคนจนลดลงมาก แต่ยังคงสูงสั๊ดเมื่อเทียบกับภาคอื่น การกระจายรายได้อั๊มีแนวโน้มดีขึ้้น สั๊ดส่วนคนจนของภาคลดลง จากร้อยละ ๑๘.๑ ในปี ๒๕๕๔ เป็นร้อยละ ๑๐.๓ ในปี ๒๕๕๘ สูงกว่าสั๊ดส่วนคนจนของประเทศที่มีอัตราร้อยละ ๗.๒ โดยจั๊งหวัดบุรีรัมย์ มีสั๊ดส่วนคนจนสูงสั๊ด ร้อยละ ๒๓.๓ รองลงมา ได้แก่อั๊จจั๊หวัดกาฬสินธุ์ ร้อยละ ๑๗.๘ และจั๊จหวัดยโสธร ร้อยละ ๑๗.๓ วนการกระจายรายได้อั๊ของภาคมีแนวโน้มดีขึ้้น โดยสั๊ดประสิทธิภาพการกระจายรายได้อั๊ปรับจาก ๐.๔๖ ในปี ๒๕๕๔ เป็น ๐.๔๓ ในปี ๒๕๕๘

๕. สภาวะแวดล้อมของภาคตะวันออกเฉียงเหนือ

๕.๑ จุดแข็ง

๕.๑.๑ ที่ตั้งของภาคอยู่ในตำแหน่งศูนย์กลางของอนุ ภูมิภาคลุ่มน้ำโขง (GMS) ซึ่งมีการเจริญเติบโตทางเศรษฐกิจอย่างรวดเร็ว โดยมีแนวชายแดนติดต่อกับ สปป.ลาว กัมพูชา และสามารถเชื่อมโยงต่อไปเวียดนามและจีนตอนใต้ได้อย่างสะดวก

๕.๑.๒ พื้นที่ทำการเกษตรมีมากที่สุดคิดเป็นร้อยละ ๔๒.๘ ของพื้นที่เกษตรประเทศ และมีพื้นที่ปลูกข้าวมากที่สุดโดยสามารถปลูกข้าวหอมมะลิคุณภาพดีที่สุดของประเทศ

๕.๑.๓ ทรัพยากรท่องเที่ยว มีความหลากหลาย อาทิ แหล่งท่องเที่ยวซากดึกดำบรรพ์ ไดโนเสาร์ ยุคก่อนประวัติศาสตร์โบราณคดีบ้านเชียง อารยธรรมขอม ท่องเที่ยวเชิงนิเวศและธรรมชาติ และท่องเที่ยวเชิงกีฬาที่สามารถสร้างแรงดึงดูดนักท่องเที่ยวนานาชาติและนักท่องเที่ยวเฉพาะกลุ่มได้

๕.๑.๔ มหาวิทยาลัยวิจัยตั้งอยู่ในพื้นที่ ๑๒ แห่ง ซึ่ง มีความสามารถ เฉพาะทางที่โดดเด่น อาทิ มหาวิทยาลัยขอนแก่น ด้านสาธารณสุข และเกษตร มหาวิทยาลัยเทคโนโลยี สุรนารี ด้านวิศวกรรมศาสตร์ และแปรรูปอาหาร และมหาวิทยาลัยเกษตรศาสตร์ วิทยาเขตสกลนคร ด้านเกษตรและประมง เป็นต้น

๕.๒ จุดอ่อน

๕.๒.๑ ดินขาดความอุดมสมบูรณ์ สภาพพื้นดินเป็นดินทรายไม่อุ้มน้ำ บางพื้นที่มีปัญหาดินเค็มทำให้ไม่สามารถใช้ประโยชน์จากที่ดินอย่างเต็มที่

๕.๒.๒ ระบบชลประทานครอบคลุมพื้นที่เพียงร้อยละ ๑๐.๐ ของพื้นที่เกษตร เกษตรกรส่วนใหญ่ยังทำการผลิตที่พึ่งพาน้ำฝน

๕.๒.๓ คนจนมากที่สุดของประเทศ ร้อยละ ๑๐.๓ ของประชากรภาค ไม่สามารถเข้าถึงบริการที่มีคุณภาพของรัฐ ขาดโอกาสทางการศึกษาและการประกอบอาชีพ

๕.๒.๔ คนมีพฤติกรรมการบริโภคอาหารดิบ มีปัญหาโรครพยาธิไปไม้้ดับและมะเร็งท่อน้ำดี มากที่สุดในประเทศ

๕.๒.๕ แม่และเด็กมีปัญหาโภชนาการส่งผลให้เด็กในวัยเรียนมีความสามารถทางเชาว์ปัญญาและความฉลาดทางอารมณ์ต่ำสุดของประเทศ

๕.๒.๖ แหล่งท่องเที่ยวเสื่อมโทรม สิ่งอำนวยความสะดวกยังไม่ เพียงพอและไม่ได้มาตรฐาน บางแห่งตั้งอยู่ห่างไกลเข้าถึงได้ยาก กิจกรรมเพื่อการท่องเที่ยวมีน้อย

๕.๓ โอกาส

๕.๓.๑ โครงการก่อสร้างโครงสร้างพื้นฐานขนาดใหญ่ ที่เชื่อมโยงพื้นที่เศรษฐกิจหลักของประเทศสู่ภาค อาทิ โครงข่ายรถไฟทางคู่ รถไฟความเร็วสูง ทางหลวงพิเศษระหว่างเมือง รวมทั้ง การพัฒนาพื้นที่เขตเศรษฐกิจพิเศษชายแดน จะทำให้เกิดโอกาสทางเศรษฐกิจใหม่ๆในภาค

๕.๓.๒ ประเทศเพื่อนบ้านมีอัตราการขยายตัวทางเศรษฐกิจสูง มีความต้องการสินค้าและบริการมากขึ้น

๕.๓.๓ กระแส ของสังคมโลกให้ความสำคัญต่อการดูแลสุขภาพ ประกอบกับโครงสร้างประชากรสัดส่วนผู้สูงอายุเพิ่มขึ้น ทำให้มีความต้องการสินค้าและบริการด้านสุข ภาพสูงขึ้น เช่น อาหารมาตรฐานอินทรีย์ ฟิชซมุนไพโร ซึ่งภาคตะวันออกเฉียงเหนือมีความพร้อมในด้านการผลิต

๕.๔ ภัยคุกคาม

๕.๔.๑ การย้ายฐานการผลิตและก ารขนส่งยาเสพติดมา บริเวณ ชายแดน อาชญากรรมข้ามชาติ ภัยจากโรคติดต่อจากคนและสัตว์ที่เคลื่อนย้ายเข้ามาจากประเทศเพื่อนบ้าน

๕.๔.๒ การเปลี่ยนแปลงสภาพภูมิอากาศและภัยพิบัติทางธรรมชาติมีความผันผวนและรุนแรงมากขึ้น โดยเฉพาะอุทกภัยและภัยแล้ง

๖. ปัญหาและประเด็นท้าทาย

๖.๑ ขาดแคลนน้ำทั่วทั้งภาค ประสบปัญหาภัยแล้งซ้ำซาก

๖.๒ มีจำนวนคนจนมากที่สุด ส่วนใหญ่อยู่ในภาคเกษตร จึงไม่สามารถหลุดพ้นความยากจนได้

๖.๓ ปัญหาโภชนาการในแม่และเด็กส่งผลให้เด็กในวัยเรียนมีความสามารถทางเชาว์ปัญญาและความฉลาดทางอารมณ์ต่ำ

๖.๔ มีความรุนแรงของโรคมะเร็งตับและท่อน้ำดี อันเนื่องมาจากพฤติกรรมการบริโภคอาหารดิบ

๖.๕ เศรษฐกิจของภาคมีขนาดเล็ก มีอัตราการขยายตัวต่ำกว่าระดับประเทศ จึงมีแนวโน้มเกิดความเหลื่อมล้ำทางรายได้ระหว่างภาคและประเทศมากขึ้น

๖.๖ ภาคการผลิตหลักด้านเกษตร ยังเป็นแบบดั้งเดิมพึ่งพาธรรมชาติ ทำให้มีผลิตภาพต่ำ และมีการใช้สารเคมีสูง

๖.๗ อุตสาหกรรมส่วนใหญ่เป็นอุตสาหกรรมแปรรูปเกษตรขั้นต้น มูลค่าเพิ่มต่ำ ประกอบกับการลงทุนใหม่ๆ มีน้อย จึงมีแหล่งสร้างงานน้อย

๖.๘ การค้าชายแดน สินค้าส่งออกส่วนใหญ่ผลิตจากนอกภาค ไม่สร้างมูลค่าเพิ่มและรายได้ให้กับภาค

๖.๙ ทรัพยากรการท่องเที่ยวหลากหลาย แต่ยังไม่ได้รับการพัฒนาให้เป็นที่รู้จัก อยู่ในพื้นที่ ห่างไกล ขาดสิ่งอำนวยความสะดวก

๗. แนวคิดและทิศทางการพัฒนาภาคตะวันออกเฉียงเหนือ

ภาคตะวันออกเฉียงเหนือมี ปัญหาพื้นฐานด้านการขาดแคลนน้ำ ดินคุณภาพต่ำ ประสบอุทกภัยและภัยแล้ง ซ้ำซาก คนมีปัญหาทั้งในด้านความยากจน และมีปัญหาภาวะทุพ โภชนาการ แต่มีความ พร้อม ด้านสถาบัน การศึกษาและสถาบันวิจัย ดังนั้นการพัฒนาเศรษฐกิจและสังคมภาคตะวันออกเฉียงเหนือไปสู่ความ “มั่นคง มั่งคั่ง ยั่งยืน” จำเป็นจะต้องแก้ไขปัญหาด้านพื้นฐานควบคู่ไปกับการพัฒนาการวิจัยเพื่อ ใช้ความรู้ เทคโนโลยี นวัตกรรม และ ความคิดสร้างสรรค์ ในการ เสริมสร้างความเข้มแข็งของเศรษฐกิจภายใน ภาคให้มีการ เจริญเติบโต ได้อย่างเต็ม ศักยภาพ พร้อมทั้งการแสวงหาโอกาส การนำความรู้ ทุน เทคโนโลยีและนวัตกรรม จากภายนอกมาช่วยขับเคลื่อน โดยการ ใช้ประโยชน์จากโครงการพัฒนาโครงสร้างพื้นฐาน ด้านการคมนาคมขนส่ง ขนาดใหญ่ ที่เชื่อมโยงภาค ตะวันออก เหนือกับโครงข่ายระบบการคมนาคมขนส่งและพื้นที่เศรษฐกิจหลักของประเทศ รวมทั้ง การใช้ ประโยชน์จากการเชื่อมโยงและข้อตกลงกับประเทศเพื่อนบ้านในกลุ่มอนุภูมิภาคกลุ่ม แม่น้ำโขง ที่กำลังมีการ เจริญเติบโตอย่างรวดเร็ว เสริมสร้างกิจกรรมการพัฒนาใหม่ๆ ให้แก่ภาค เพื่อให้มีอัตราการเติบโตที่สูงเพียงพอ ต่อการลดความแตกต่างเหลื่อมล้ำกับพื้นที่ส่วนอื่นๆ ของประเทศได้ในระยะยาว

๗.๑ เป้าหมาย เชิงยุทธศาสตร์ : พัฒนาอีสานสู่มิติใหม่ ให้เป็น “ศูนย์กลางเศรษฐกิจของ อนุภูมิภาค กลุ่มแม่น้ำโขง”

๗.๒ วัตถุประสงค์

๗.๒.๑ เพื่อแก้ปัญหา ปัจจัย พื้นฐานด้านน้ำและดิน ให้ เอื้อต่อการประกอบอาชีพ การดำรงชีพ และ การพัฒนาเศรษฐกิจของภาค

๗.๒.๒ เพื่อดูแลช่วยเหลือคนจน ผู้ด้อยโอกาส และผู้สูงอายุ ให้มีคุณภาพชีวิตที่ดี พึ่งพาตนเอง พึ่งพา ครอบครัว และพึ่งพากันในชุมชนได้

๗.๒.๓ เพื่อ ยกระดับ การผลิตและการสร้างมูลค่าเพิ่มโดยใช้ความรู้ เทคโนโลยี และนวัตกรรม สนับสนุนให้การเติบโตทางเศรษฐกิจของภาคไม่ต่ำกว่าระดับประเทศ

๗.๒.๔ เพื่อเชื่อมโยง ห่วงโซ่มูลค่า ของระบบเศรษฐกิจภาคเข้ากับ ระบบเศรษฐกิจของประเทศ และ ภูมิภาคเอเชียตะวันออกเฉียงใต้

๗.๒.๕ เพื่อพัฒนาภาคตะวันออกเฉียงเหนือเป็น ศูนย์กลางเศรษฐกิจของ อนุภูมิภาคกลุ่มแม่น้ำโขง และมีบทบาทสนับสนุนประเทศเป็นศูนย์กลางภูมิภาคเอเชียตะวันออกเฉียงใต้

๗.๓ เป้าหมายและตัวชี้วัด

๗.๓.๑ พื้นที่เสี่ยงภัยแล้งลดลง พื้นที่ชลประทานเพิ่มขึ้น ปริมาณกักเก็บน้ำเพิ่มขึ้น

๗.๓.๒ สัดส่วนคนจนลดลง

๗.๓.๓ อัตราการเจริญเติบโตทางเศรษฐกิจไม่ต่ำกว่าระดับประเทศ

๗.๓.๔ มูลค่าการค้าชายแดนเพิ่มขึ้น

๗.๓.๕ รายได้การท่องเที่ยวเพิ่มขึ้น

๗.๔ ยุทธศาสตร์การพัฒนา

๗.๔.๑ ยุทธศาสตร์ที่ ๑ บริหารจัดการน้ำให้เพียงพอต่อการพัฒนาเศรษฐกิจและคุณภาพชีวิตอย่างยั่งยืน

แนวทางการพัฒนา

- ๑) พัฒนาแหล่งน้ำเดิมและแหล่งน้ำธรรมชาติ เพื่อเพิ่มประสิทธิภาพการกักเก็บ โดยการปรับปรุงอ่างเก็บน้ำ หนอง ฝาย และพื้นที่ชุ่มน้ำ ที่มีอยู่เดิม และพัฒนาแหล่งน้ำธรรมชาติให้สามารถเพิ่มปริมาณการกักเก็บ รวมทั้งพัฒนาแหล่งน้ำใต้ดินตามความเหมาะสมของพื้นที่โดยไม่ให้เกิดผลกระทบจากดินเค็ม สร้างแหล่งกักเก็บ (แก้มลิง) อ่างเก็บน้ำ ฝาย และแหล่งน้ำขนาดเล็กในพื้นที่ที่เหมาะสมในพื้นที่การเกษตร
- ๒) พัฒนาแหล่งน้ำใหม่ ในพื้นที่ลุ่มน้ำเลย ชี มูล โดยศึกษา สำรวจ และจัดหาพื้นที่เพื่อพัฒนาแหล่งน้ำ ตลอดจนการผันน้ำระหว่างลุ่มน้ำ แม่น้ำในภาคและระหว่างภาค
- ๓) พัฒนาระบบส่งและกระจายน้ำ เช่น ระบบสูบน้ำ อาคารบังคับน้ำ คลองส่งน้ำ เป็นต้น
- ๔) บริหารจัดการน้ำแบบ บูรณาการ โดยดำเนินการในระดับลุ่มน้ำ ให้มีความสมดุลระหว่างการใช้น้ำทุกกิจกรรมกับปริมาณน้ำต้นทุน ส่งเสริม การมีส่วนร่วมของผู้เกี่ยวข้องทุกภาคส่วน และมีการจัดทำแผนบริหารจัดการน้ำทั้งในระยะเร่งด่วนและระยะยาวเพื่อป้องกันความเสียหายจากอุทกภัยและภัยแล้ง

๗.๔.๒ ยุทธศาสตร์ที่ ๒ แก้ปัญหา ความยากจนและพัฒนาคุณภาพชีวิตผู้มีรายได้น้อยเพื่อลดความเหลื่อมล้ำทางสังคม

แนวทางการพัฒนา

- ๑) พัฒนาอาชีพและ รายได้ของ คนยากจน โดยสร้างโอกาสให้กลุ่มคนจนมีที่ดินทำกินของตนเอง ส่งเสริมการมีอาชีพ สนับสนุน ปัจจัยการผลิตและ แหล่งเงินทุนในการประกอบอาชีพ ยกย่องผู้มีฝีมือและ อบรมให้ความรู้ เพื่อให้มีรายได้เสริมและเกิดความมั่นคงทางรายได้
- ๒) พัฒนาคุณภาพชีวิตและจิตสวัสดิการ ให้แก่ผู้สูงอายุ ผู้พิการ และผู้ด้อยโอกาส โดย เพิ่มสวัสดิการทางด้านสังคมให้กับกลุ่มผู้ด้อยโอกาสและผู้สูงอายุ ส่งเสริมการมีส่วนร่วมของชุมชนในการดูแลผู้พิการ และผู้สูงอายุ และสนับสนุนการออมเพื่อสร้างความมั่นคงในบั้นปลายชีวิต ยกย่องสถานพยาบาลชุมชนในพื้นที่ ห่างไกลให้ได้มาตรฐาน และใช้ประโยชน์จากระบบสื่อสารทางอินเทอร์เน็ตเชื่อมโยงโรงพยาบาลขนาดใหญ่ ให้สามารถดูแลผู้ป่วยและผู้สูงอายุ
- ๓) พัฒนาความรู้ ทักษะอาชีพ และการเรียนรู้ตลอดชีวิต โดยกระจายการบริการด้าน การศึกษา ที่มีคุณภาพให้มีความเท่าเทียม ระหว่างพื้นที่ เพื่อพัฒนาทักษะให้สามารถประกอบอาชีพและมีรายได้ ตามศักยภาพของแต่ละบุคคล ปรับปรุงแหล่งเรียนรู้ในชุมชนและส่งเสริมให้มีระบบการจัดการความรู้ที่ เป็นภูมิ ปัญญาท้องถิ่น
- ๔) พัฒนาระบบการป้องกันและควบคุมโรคเฉพาะถิ่น แก้ปัญหาโรคพยาธิใบไม้ตับในพื้นที่ เสี่ยง อาทิ จังหวัดขอนแก่น ร้อยเอ็ด อุตรดิตถ์ โดยรณรงค์กระตุ้นการเรียนรู้ในการป้องกันโรคพยาธิใบไม้ตับให้แก่ ประชาชนทั้งในชุมชนและเยาวชนในสถานศึกษา ปรับเปลี่ยนพฤติกรรมและค่านิยมในการบริโภคอาหารปรุงสุก จากปลาน้ำจืดมีเกล็ด กำจัดสิ่งปฏิกูลจากชุมชนบริเวณรอบแหล่งน้ำอย่างถูกหลักสุขาภิบาล

๕) พัฒนาโภชนาการแม่และเด็ก โดยส่งเสริมการบริโภคไอโอดีนและให้ความรู้แก่พ่อแม่ หรือผู้ดูแลเด็กในด้านโภชนาการที่เหมาะสม ตั้งแต่เริ่มตั้งครรภ์ และวิธีการเลี้ยงดูเด็กที่เหมาะสมเพื่อกระตุ้นการ พัฒนาเด็กในช่วง ๐-๓ ปีแรก และยกระดับศูนย์พัฒนาเด็กเล็กในชุมชนและพื้นที่ห่างไกลให้ได้มาตรฐาน เพื่อ เสริมสร้างศักยภาพเด็กก่อนวัยเรียน ให้มีพัฒนาการความพร้อมทั้งทักษะสมอง ร่างกาย และสังคม

๗.๔.๓ ยุทธศาสตร์ที่ ๓ สร้าง ความเข้มแข็งของ ฐานเศรษฐกิจภายในควบคู่กับการแก้ปัญหา ทรัพยากรธรรมชาติและสิ่งแวดล้อม

แนวทางการพัฒนา

๑) พัฒนาอาชีพและรายได้ของเกษตรกร โดยส่งเสริมการปรับเปลี่ยนไปสู่สินค้าเกษตรที่ สอดคล้องกับศักยภาพพื้นที่และความต้องการของตลาด สร้างความมั่นคงของเกษตรกรรายย่อย โดยยึดหลัก ประสิทธิภาพของเศรษฐกิจพอเพียง เกษตรทฤษฎีใหม่ เกษตรทางเลือก และเกษตรแปลงใหญ่ สนับสนุนการรวมกลุ่ม เกษตรกร และพัฒนาความเข้มแข็งขององค์กร/สถาบันเกษตรกร และพัฒนาเครือข่ายวิสาหกิจชุมชนหรือสหกรณ์ การเกษตร พัฒนาเกษตรกรรุ่นใหม่ให้เป็นมืออาชีพ สนับสนุนการเข้าถึงแหล่งเงินทุนที่เป็นธรรม

๒) พัฒนาพื้นที่ทุ่งกุลาร้องไห้ให้เป็นแหล่งผลิตข้าวหอมมะลิคุณภาพสูง ในพื้นที่จังหวัด ยโสธร สุรินทร์ ร้อยเอ็ด มหาสารคาม และศรีสะเกษ รวมทั้งพื้นที่ที่มีศักยภาพอื่นๆ โดยปรับกระบวนการผลิต ให้อยู่ภายใต้มาตรฐานเกษตรปลอดภัย พัฒนาห่วงโซ่เกษตรอินทรีย์ให้ครอบคลุมทุกขั้นตอนการผลิต พร้อมทั้ง ขยายพื้นที่เกษตรอินทรีย์ โดยจัดทำฐานข้อมูลเกษตรอินทรีย์ เพื่อเป็นข้อมูลในการวางแผนการผลิตที่เหมาะสม สนับสนุนให้มีการพัฒนาระบบการมีส่วนร่วมในการตรวจสอบกันเองของสมาชิกกลุ่มผู้ผลิตและชุมชน สนับสนุน การวิจัยและพัฒนานวัตกรรมใหม่ๆ ให้ตอบสนองตลาดสินค้าเพื่อสุขภาพและการส่งออก จัดตั้งกองทุนเกษตร อินทรีย์ ส่งเสริมตลาดสีเขียวในชุมชนและท้องถิ่น ส่งเสริมเกษตรกรและกลุ่มเกษตรกรจำหน่ายสินค้าผ่านช่องทาง พาณิชย์อิเล็กทรอนิกส์ทั้งภายในประเทศและต่างประเทศ

๓) ส่งเสริม การเลี้ยง โคเนื้อ และ โคนม คุณภาพสูงในพื้นที่จังหวัดสกลนคร มุกดาหาร นครพนม นครราชสีมา และอุบลราชธานี โดยสนับสนุนการปรับปรุงพันธุ์ ส่งเสริมการปลูกแปลงหญ้าและปรับปรุง คุณภาพอาหารสัตว์ พัฒนาเทคโนโลยีการเลี้ยงและทักษะเกษตรกร

๔) ส่งเสริม อุตสาหกรรมเกษตรแปรรูป และอุตสาหกรรมใหม่ โดยสนับสนุนการนำ วิทยาศาสตร์ เทคโนโลยี นวัตกรรม และส่งเสริมการวิจัย การแปรรูปเพื่อเพิ่มมูลค่าสินค้าเกษตร พัฒนาให้ นครราชสีมาเป็นศูนย์กลางอุตสาหกรรมเกษตรแปรรูปและอาหารแบบครบวงจร ส่งเสริมการผลิตพลังงานทดแทน จากพืชพลังงาน (อ้อยและมันสำปะหลัง) และส่งเสริมอุตสาหกรรมผลิตสินค้าอุปโภคบริโภคในพื้นที่เชื่อมโยง ระเบียงเศรษฐกิจจังหวัดชัยภูมิ ขอนแก่น กาฬสินธุ์ ร้อยเอ็ด มุกดาหาร เพื่อจำหน่ายภายในประเทศและ ส่งออก สู่ประเทศเพื่อนบ้าน

๕) ส่งเสริมและสนับสนุนธุรกิจ SMEs ธุรกิจ Startup และวิสาหกิจชุมชน โดยสนับสนุน ความรู้ด้านกฎ ระเบียบที่เกี่ยวข้อง ส่งเสริมการเข้าถึงแหล่งเงินทุนที่เป็นธรรม การพัฒนาช่องทางการตลาด ในต้นทุนที่ต่ำโดยใช้เทคโนโลยีสารสนเทศ เช่น พาณิชย์อิเล็กทรอนิกส์ (e-Commerce) เป็นต้น

๖) พัฒนาและส่งเสริมการท่องเที่ยว โดยพัฒนาแหล่งท่องเที่ยว และสิ่งอำนวยความสะดวก ให้ได้มาตรฐาน ประชาสัมพันธ์ การท่องเที่ยว และพัฒนาเส้นทางท่องเที่ยวที่เชื่อมโยงในลักษณะเครือข่ายเพื่อ กระจายนักท่องเที่ยวจากเมืองหลักไปสู่ชุมชนและท้องถิ่น พัฒนาสินค้า OTOP และวิสาหกิจชุมชน ผ้าไหม ผ้าฝ้าย

ฝ่ายอ้อมคราม ของที่ระลึก ร้านอาหาร ที่พัก ให้มีคุณภาพดี ส่งเสริมการท่องเที่ยวเฉพาะกลุ่มตามความสนใจของนักท่องเที่ยว อาทิ การท่องเที่ยวเชิงกีฬา ธรรมชาติ วัฒนธรรมหรือวิถีชีวิต และการท่องเที่ยวเชื่อมโยงกับประเทศเพื่อนบ้าน

๗) พัฒนาเมืองศูนย์กลางจังหวัดเป็นเมืองน่าอยู่ โดยจัดระบบสาธารณสุขปโภคสาธารณสุขการที่มีคุณภาพและเพียงพอต่อความต้องการของประชาชน และกิจกรรมเศรษฐกิจในเมือง จัด ระบบบริการสังคมที่ได้มาตรฐาน ที่อยู่อาศัยของผู้มีรายได้น้อย ให้มีความสำคัญต่อการผังเมือง การเพิ่มพื้นที่สีเขียว และดูแลความปลอดภัยของประชาชน

๘) พื้นฟูทรัพยากรป่าไม้ให้คงความอุดมสมบูรณ์และรักษาความหลากหลายทางชีวภาพของพื้นที่ต้นน้ำในพื้นที่จังหวัดเลย อุดรธานี สกลนคร ชัยภูมิ และนครราชสีมา โดยกำหนดและทำเครื่องหมายแนวเขตพื้นที่ป่าอนุรักษ์และพื้นที่ป่านอกเขตอนุรักษ์ให้ชัดเจน ส่งเสริมประชาชนมีส่วนร่วมในการฟื้นฟู ป่าปลูกป่า และป้องกันการบุกรุก เพื่อรักษาพื้นที่ป่าต้นน้ำและป้องกันการชะล้างพังทลายของดิน อนุรักษ์พื้นที่ชุ่มน้ำ

๙) ส่งเสริมและสนับสนุนการศึกษาวิจัยเพื่อพัฒนาความรู้ เทคโนโลยี นวัตกรรมและความคิดสร้างสรรค์ ในการพัฒนาภาค โดยใช้ประโยชน์จากสถาบันการศึกษา หน่วยงานด้านการวิจัยพัฒนาที่กระจายตัวอยู่ในพื้นที่ สร้างเครือข่ายระหว่างภาคเอกชน สถาบันการศึกษา และภาคราชการ เพื่อก่อให้เกิดการแลกเปลี่ยนความรู้ ข้อมูล เทคโนโลยี และนวัตกรรม

๗.๔.๔ ยุทธศาสตร์ที่ ๔ ใช้โอกาส จากการพัฒนา โครงข่ายคมนาคมขนส่งที่เชื่อมโยง พื้นที่เศรษฐกิจหลักภาคกลางและพื้นที่ระเบียงเศรษฐกิจภาคตะวันออก (EEC) เพื่อพัฒนาเมือง และพื้นที่เศรษฐกิจใหม่ๆ ของภาค

แนวทางการพัฒนา

๑) เร่งพัฒนาโครงสร้างพื้นฐานขนาดใหญ่ ที่เชื่อมโยงภาคกับพื้นที่เศรษฐกิจ หลักภาคกลาง และพื้นที่ ระเบียงเศรษฐกิจภาคตะวันออก (EEC) ให้แล้วเสร็จตามแผน อาทิ แผนการพัฒนารถไฟความเร็วสูง การพัฒนาโครงข่ายรถไฟ ทางคู่ และ โครงการทางหลวงพิเศษระหว่างเมืองตามยุทธศาสตร์แผนพัฒนาโครงสร้างพื้นฐานด้านคมนาคมขนส่งของไทย พ.ศ.๒๕๕๘-๒๕๖๕ (ภาคตะวันออกเฉียงเหนือ)

๒) เร่งพัฒนาโครงข่ายระบบการคมนาคมขนส่ง ภายในภาค ให้เป็นระบบที่สมบูรณ์ อาทิ การพัฒนารถไฟสายใหม่ (บ้านไผ่- นครพนม) โครงการ พัฒนาท่าอากาศยานภายในภาค ๖ แห่ง (อุดรธานี อุบลราชธานี บุรีรัมย์ ร้อยเอ็ด นครราชสีมา และขอนแก่น) และขยายถนน ๔ ช่องจราจร เพื่อเพิ่มประสิทธิภาพทางหลวง

๓) พัฒนาเมืองสำคัญ ขอนแก่น นครราชสีมา โดยพัฒนาและปรับปรุงโครงสร้างพื้นฐาน เชื่อมโยงกับระบบโครงสร้างพื้นฐานหลักที่เชื่อมโยงระหว่างภาค ส่งเสริมระบบขนส่งสาธารณะในเมืองให้เชื่อมโยงระหว่างเมืองและระบบขนส่งอื่น และรักษาความสมดุลของระบบนิเวศ และ เมืองรอบสถานี ขนส่งระบบราง โดยวางผังเมืองควบคู่กับการพัฒนาเมืองแบบประหยัดพลังงาน

๗.๔.๕ ยุทธศาสตร์ที่ ๕ พัฒนความร่วมมือและใช้ประโยชน์จากข้อตกลงกับประเทศเพื่อนบ้าน ในการสร้างความเข้มแข็งทางเศรษฐกิจตามแนวชายแดนและแนวระเบียงเศรษฐกิจ

แนวทางการพัฒนา

๑) พัฒนา ด้านชายแดน โดยพัฒนาโครงสร้างพื้นฐาน บริเวณ ด้านศุลกากร ให้เพียงพอ สนับสนุนการจัดการด่านพรมแดนแบบ CIQ ที่ได้มาตรฐานสากล เร่งเชื่อมต่อระบบสารสนเทศภายในและระหว่าง หน่วยงานเพื่อสามารถให้บริการ ณ จุดเดียว (National Single Window) เพิ่มอัตรากำลังเจ้าหน้าที่ให้เพียงพอ พัฒนาสิ่งอำนวยความสะดวกบริเวณจุดผ่อนปรนการค้าชายแดนที่มีศักยภาพ

๒) พัฒนาโครงสร้างพื้นฐานเชื่อมโยงชายแดน โดยเร่งก่อสร้างสะพานมิตรภาพไทย- ลาว แห่งที่ ๕ (บึงกาฬ-ปากซัน) เพื่อเชื่อมโยงโครงข่ายเส้นทางคมนาคมระหว่างไทย ลาว เวียดนาม และจีน ให้มีความ สะดวก ประหยัดเวลาและค่าใช้จ่ายในการเดินทาง

๓) พัฒนาพื้นที่เขตพัฒนาเศรษฐกิจพิเศษชายแดน โดยพัฒนามุกดาหารเป็นพื้นที่นำร่อง เพื่อเสริมสร้างศักยภาพในการลงทุนและ สร้างความร่วมมือกับประเทศเพื่อนบ้านในการพัฒนาเศรษฐกิจชายแดน พร้อมทั้งเร่งรัดการดำเนินงานโครงการและมาตรการสำคัญ ในเขตเศรษฐกิจพิเศษ นครพนม หนองคาย ให้มีความ พร้อมด้านโครงสร้างพื้นฐาน และบริการ CIQ ที่ได้มาตรฐานสากล

๘. แผนงาน และ โครงการ ที่กระทรวงเสนอ ในการขับเคลื่อนทิศทางการพัฒนาภาค ตะวันออกเฉียงเหนือ (เบื้องต้น)

๘.๑ การดำเนินงานในช่วง ๓ ปีที่ผ่านมา (พ.ศ.๒๕๕๗-๒๕๕๙) รัฐบาลได้ดูแลแก้ไขปัญหาพื้นฐานใน ภาคตะวันออกเฉียงเหนือครบทุกประเด็น โดยกระทรวงและหน่วยงานที่เกี่ยวข้อง ได้ดำเนิน การในประเด็นสำคัญ ดังนี้

๘.๑.๑ การบริหารจัดการน้ำ โดยดำเนินการพัฒนาแหล่งน้ำในลุ่มน้ำก่ำ ลุ่มน้ำสงคราม ลุ่มน้ำ ลำเชียงไกร (ตอนล่าง) เพิ่มปริมาณก ารกักเก็บน้ำในเขื่อนลำพระเพลิง พัฒนาแหล่งน้ำนอกเขตชลประทาน พัฒนาแหล่งน้ำบาดาลเพื่อการเกษตร และการจัดสรรการใช้ประโยชน์น้ำ

๘.๑.๒ การแก้ไขปัญหาความยากจนและพัฒนาคุณภาพชีวิต โดยจัดหาที่ดินทำกินให้เกษตรกร พัฒนาอาชีพและยกระดับคุณภาพชีวิตคนจน ดูแลผู้สูงอายุและผู้พิการ พัฒนาที่อยู่อาศัยผู้มีรายได้น้อย และแก้ไข ปัญหาโรคพยาธิใบไม้ตับ

๘.๑.๓ การพัฒนาด้านการเกษตร ได้ดำเนินการ ส่งเสริมเกษตรแปลงใหญ่ ศูนย์เรียนรู้เพื่อเพิ่ม ประสิทธิภาพสินค้าเกษตร ขยายผลเกษตรอินทรีย์ อบรมให้ความรู้เกษตรกรในการทำเกษตรทฤษฎีใหม่ ส่งเสริม การให้บริการเครื่องจักรกลทางการเกษตร การบริหารจัดการพื้นที่เกษตรตามแผนที่การเกษตรเชิงรุก ประกันภัย ข้าวนาปี เกษตรกรในภาคได้รับการคุ้มครองในกรณีผลผลิตได้รับความเสียหายเนื่องมาจากภัยพิบัติ ๗๓,๗๒๙ ราย

๘.๑.๔ การพัฒนาโครงข่ายคมนาคมขนส่งขนาดใหญ่ ในพื้นที่ภาคตะวันออกเฉียงเหนือ อาทิ โครงการก่อสร้างรถไฟทางคู่ ช่วงชุมทางถนนจิระ- อุบลราชธานี โครงการก่อสร้างรถไฟทางคู่ ช่วงขอนแก่น- หนองคาย โครงการก่อสร้างรถไฟทางคู่ ช่วงบ้านฝ้าย-นครพนม โครงการทางหลวงพิเศษระหว่างเมือง (นครราชสีมา- บางปะอิน) และโครงการเร่งรัดก่อสร้างขยาย ๔ ช่องจราจรและเพิ่มประสิทธิภาพทางหลวง

๘.๑.๕ การจัดตั้งเขต พัฒนาเศรษฐกิจพิเศษชายแดน ในภาคตะวันออกเฉียงเหนือ ๓ แห่ง ได้แก่ มุกดาหาร นครพนม และหนองคาย

๘.๑.๖ การขยายเครือข่ายอินเทอร์เน็ตสู่ชุมชน โดยมีเป้าหมายประชาชน ๑๓,๔๓๕ หมู่บ้านได้ใช้อินเทอร์เน็ตฟรี ปัจจุบันดำเนินการติดตั้งโครงข่ายแล้ว ๑,๘๓๕ หมู่บ้าน

๘.๒ ข้อเสนอ แผนงาน และ โครงการ เบื้องต้น ที่กระทรวงและหน่วยงานที่เกี่ยวข้องเสนอในการขับเคลื่อนทิศทางการพัฒนาภาคตะวันออกเฉียงเหนือ ในช่วงแผนพัฒนาเศรษฐกิจและสังคมแห่งชาติ ฉบับที่ ๑๒ (พ.ศ. ๒๕๖๐-๒๕๖๔) ส่วนราชการที่เกี่ยวข้องได้มีการจัดทำแผนงานโครงการที่สอดคล้องกับทิศทางการพัฒนาภาคตะวันออกเฉียงเหนือที่สำคัญ ดังนี้

๘.๒.๑ การบริหารจัดการน้ำ โดยพัฒนาระบบบริหารจัดการน้ำในพื้นที่ลุ่มน้ำ พัฒนาแหล่งน้ำในพื้นที่นอกเขตชลประทาน เพิ่มประสิทธิภาพการส่งน้ำในพื้นที่ชลประทาน ระบบการกระจายน้ำ เพื่อการเกษตรด้วยพลังงานแสงอาทิตย์ และพัฒนาระบบป้องกันน้ำท่วมและแก้ปัญหา หากภัยแล้ง โดยมีเป้าหมาย พื้นที่เกษตรได้รับประโยชน์ จำนวน ๕๔๓,๙๔๘ ไร่ ประชาชน ๕๔๒,๐๕๗ครัวเรือน เพื่อเพิ่มปริมาณน้ำกักเก็บอีก ๓,๗๖๓ ล้านลูกบาศก์เมตรและพื้นที่รับประโยชน์ ๑๐.๒ ล้านไร่

๘.๒.๒ การแก้ไขปัญหาความยากจน และพัฒนาคุณภาพชีวิต โดย สร้างอาชีพและยกระดับคุณภาพชีวิตสำหรับคนจน ดูแลผู้สูงอายุและผู้ด้อยโอกาส พัฒนาที่อยู่อาศัยผู้มีรายได้น้อย

๘.๒.๓ การพัฒนาด้านการเกษตร โดยการส่งเสริม เกษตร อินทรีย์ เกษตรแปลงใหญ่ รวมทั้งปรับเปลี่ยนไปสู่สินค้าเกษตรชนิดใหม่ตามศักยภาพของพื้นที่ และยกระดับคุณภาพสินค้า โดยมีเป้าหมาย พื้นที่ได้รับประโยชน์ ๒,๐๗๖,๐๐๙ ไร่ เกษตรกร ๑๗๑,๔๗๒ ราย

๘.๒.๔ การขยายเครือข่ายอินเทอร์เน็ตสู่ชุมชน โดยติดตั้งบริการอินเทอร์เน็ตความเร็วสูงแบบไร้สาย งบประมาณ ๑๓,๗๖๐ ล้านบาท ครอบคลุมทุกจังหวัดในภาคตะวันออกเฉียงเหนือ

๘.๒.๕ การพัฒนาโครงสร้างพื้นฐานขนาดใหญ่ ในพื้นที่ภาคตะวันออกเฉียงเหนือ อาทิ รถไฟความเร็วสูงไทย-จีน (กทม.-นครราชสีมา-หนองคาย) โครงข่ายรถไฟทางคู่ ขนาด ๑ เมตร จำนวน ๖ เส้นทาง ได้แก่ ช่วงชุมทางถนนจิระ-ขอนแก่น ช่วงมาบะเปา-ชุมทางถนนจิระ ช่วงชุมทางถนนจิระ-อุบลราชธานี ช่วงขอนแก่น-หนองคาย ช่วงอุบลราชธานี-มุกดาหาร และช่วงบ้านไผ่-นครพนม ก่อสร้างจุดพักรถบรรทุก โครงการก่อสร้างทางหลวงพิเศษระหว่างเมือง (บางปะอิน-สระบุรี-นครราชสีมา ระยะทาง ๑๙๖ กิโลเมตร และ นครราชสีมา-ขอนแก่น ระยะทาง ๑๘๓ กิโลเมตร) พัฒนาท่าอากาศยาน จำนวน ๖ แห่ง (อุดรธานี อุบลราชธานี บุรีรัมย์ ร้อยเอ็ด นครราชสีมา และขอนแก่น)

